



PROGRAM ROZWOJU OBSZARÓW WIEJSKICH NA LATA 2014 – 2020 OKRES PRZEJŚCIOWY NA LATA 2021-2022

BROSZURA INFORMACYJNA MINISTERSTWA ROLNICTWA I ROZWOJU WSI



MINISTERSTWO
ROLNICTWA
I ROZWOJU WSI



„EUROPEJSKI FUNDUSZ ROLNY NA RZECZ ROZWOJU OBSZARÓW WIEJSKICH: EUROPA INWESTUJĄCA W OBSZARY WIEJSKIE”
PUBLIKACJA WSPÓŁFINANSOWANA ZE ŚRODKÓW UNII EUROPEJSKIEJ W RAMACH POMOCY TECHNICZNEJ PROW 2014-2020.
MATERIAŁ ZOSTAŁ OPRACOWANY NA ZLECENIE MINISTERSTWA ROLNICTWA I ROZWOJU WSI. INSTYTUCJA ZARZĄDZAJĄCA
PROGRAMEM ROZWOJU OBSZARÓW WIEJSKICH NA LATA 2014-2020 - MINISTER ROLNICTWA I ROZWOJU WSI.

SPIS TREŚCI

| | |
|---|-----------|
| I.ROZWÓJ GOSPODARSTW | 4 |
| Premie dla młodych rolników. | 5 |
| Restrukturyzacja małych gospodarstw. | 6 |
| Płatności dla rolników przekazujących małe gospodarstwa | 8 |
| Modernizacja gospodarstw rolnych. | 9 |
| Inwestycje w gospodarstwach położonych na obszarach Natura 2000..... | 12 |
| Inwestycje mające na celu ochronę wód przed zanieczyszczeniem azotanami pochodzącymi ze źródeł rolniczych. | 13 |
| Wsparcie inwestycji w środki zapobiegawcze, których celem jest ograniczanie skutków prawdopodobnych klęsk żywiołowych, niekorzystnych zjawisk klimatycznych i katastrof. | 13 |
| Wsparcie inwestycji w odtwarzanie gruntów rolnych i przywracanie potencjału produkcji rolnej zniszczonego w wyniku klęsk żywiołowych, w tym chorób zwierząt, niekorzystnych zjawisk klimatycznych i katastrof. | 15 |
| Tworzenie grup i organizacji producentów. | 16 |
| II.WZMACNIANIE PRZEDSIĘBIORCZOŚCI | 17 |
| Premie na rozpoczęcie działalności pozarolniczej. | 17 |
| Rozwój usług związanych z rolnictwem i leśnictwem..... | 19 |
| Przetwórstwo i marketing produktów rolnych..... | 22 |
| III.ROZWÓJ TERYTORIALNY | 23 |
| Podstawowe usługi i odnowa wsi na obszarach wiejskich..... | 24 |
| Inwestycje w środki trwałe – poddziałanie: Wsparcie na inwestycje związane z rozwojem, modernizacją i dostosowywaniem rolnictwa i leśnictwa (scalanie gruntów)..... | 27 |
| Scalanie gruntów | 27 |
| IV.LEADER | 28 |
| V.TRANSFER WIEDZY I INNOWACJI | 34 |
| Transfer wiedzy i działalność informacyjna | 34 |
| Poddziałania: Wsparcie dla działań w zakresie kształcenia zawodowego i nabywania umiejętności..... | 34 |
| Wsparcie dla projektów demonstracyjnych i działań informacyjnych. | 34 |
| Usługi doradcze, usługi z zakresu zarządzania gospodarstwem rolnym i usługi z zakresu zastępstw | 35 |
| Poddziałanie: Wsparcie korzystania z usług doradczych..... | 35 |

| | |
|--|-----------|
| Poddziałanie: Wsparcie dla szkolenia doradców..... | 36 |
| Współpraca. | 37 |
| VI.SYSTEMY JAKOŚCI PRODUKTÓW ROLNYCH I ŚRODKÓW SPOŻYWCZYCH | 39 |
| Wsparcie na przystępowanie do systemów jakości..... | 39 |
| Wsparcie działań informacyjnych i promocyjnych realizowanych przez grupy producentów na rynku wewnętrznym. | 40 |
| VII.OCHRONA EKOSYSTEMÓW I EFEKTYWNE GOSPODAROWANIE ZASOBAMI NATURALNYMI | 41 |
| Działanie rolno-środowiskowo-klimatyczne | 42 |
| Rolnictwo ekologiczne..... | 44 |
| Płatności dla obszarów z ograniczeniami naturalnymi lub innymi szczególnymi ograniczeniami (ONW)..... | 45 |
| Inwestycje w rozwój obszarów leśnych i poprawę żywotności lasów. | 46 |
| Poddziałanie 1: Wsparcie na zalesianie i tworzenie terenów zalesionych | 47 |
| 1a Wsparcie na zalesienie..... | 47 |
| 1b Wsparcie na zadrzewienie..... | 48 |
| Poddziałanie 2: Wsparcie na inwestycje zwiększające odporność ekosystemów leśnych i ich wartość dla środowiska..... | 48 |
| Inwestycje w środki trwałe – poddziałanie: Wsparcie na inwestycje związane z rozwojem, modernizacją i dostosowywaniem rolnictwa i leśnictwa (zarządzanie zasobami wodnymi). | 50 |
| VIII. DOBROSTAN ZWIERZĄT | 51 |
| Działanie Dobrostan zwierząt | 51 |
| IX. POMOC DLA ROLNIKÓW SZCZEGÓLNIIE DOTKNIĘTYCH KRYZYSEM COVID-19 | 53 |
| X. ZARZĄDZANIE RYZYKIEM | 54 |
| XI. PLAN FINANSOWY DLA PROW 2014-2020 | 56 |

I. ROZWÓJ GOSPODARSTW



Poddziałania

1. Pomoc w rozpoczęciu działalności gospodarczej na rzecz młodych rolników (Premie dla młodych rolników).
2. Pomoc na rozpoczęcie działalności gospodarczej na rzecz rozwoju małych gospodarstw (Restrukturyzacja małych gospodarstw).
3. Płatności na rzecz rolników kwalifikujących się do systemu dla małych gospodarstw, którzy trwale przekazali swoje gospodarstwo rolne innemu rolnikowi (Płatności dla rolników przekazujących małe gospodarstwa).
4. Wsparcie inwestycji w gospodarstwach rolnych (typy operacji: Modernizacja gospodarstw rolnych, Inwestycje w gospodarstwach położonych na obszarach Natura 2000, Inwestycje mające na celu ochronę wód przed zanieczyszczeniem azotanami pochodzącymi ze źródeł rolniczych).
5. Wsparcie inwestycji w odtwarzanie gruntów rolnych i przywracanie potencjału produkcji rolnej zniszczonego w wyniku klęsk żywiołowych, niekorzystnych zjawisk klimatycznych i katastrof (Inwestycje odtwarzające potencjał produkcji rolnej).
6. Wsparcie inwestycji w środki zapobiegawcze, których celem jest ograniczanie skutków prawdopodobnych klęsk żywiołowych, niekorzystnych zjawisk klimatycznych i katastrof (Inwestycje zapobiegające zniszczeniu potencjału produkcji rolnej).
7. Tworzenie grup i organizacji producentów w rolnictwie i leśnictwie.

PREMIE DLA MŁODYCH ROLNIKÓW

Pomoc związana z rozpoczęciem prowadzenia działalności rolniczej w gospodarstwie rolnym.

Jakie można otrzymać wsparcie?

Premia w wysokości 150 tys. zł wypłacana w ratach:

- I rata – 80% kwoty pomocy,**
- II rata – 20% kwoty pomocy.**

Pierwsza rata jest wypłacana po spełnieniu przez beneficjenta, w okresie 9 miesięcy od dnia doręczenia decyzji o przyznaniu pomocy, warunków z zastrzeżeniem dopełnienia których została wydana ww. decyzja. Druga rata jest wypłacana po realizacji biznesplanu.

Kto może otrzymać wsparcie?

Młody rolnik – osoba, która ma nie więcej niż 40 lat, posiada odpowiednie kwalifikacje zawodowe (lub uzupełni wykształcenie w terminie 36 miesięcy od dnia doręczenia decyzji o przyznaniu pomocy) oraz najpóźniej w terminie 9 miesięcy od dnia doręczenia decyzji o przyznaniu pomocy rozpocznie prowadzenie działalności rolniczej w gospodarstwie rolnym jako jedyny kierujący.

Osoba ubiegająca się o przyznanie pomocy powinna rozpocząć prowadzenie działalności w gospodarstwie rolnym przed dniem złożenia wniosku o przyznanie pomocy, lecz nie wcześniej niż w okresie 24 miesięcy przed jego złożeniem. Prowadzenie działalności w gospodarstwie rozpoczyna się, co do zasady z dniem, gdy osoba ubiegająca się o przyznanie pomocy stała się właścicielem lub objęta w posiadanie gospodarstwo rolne o powierzchni co najmniej 1 ha użytków rolnych.

W uzasadnionych przypadkach, gdy wystąpią okoliczności świadczące o tym, że mimo stania się właścicielem lub objęta w posiadanie gospodarstwa osoba ta faktycznie nie prowadziła działalności rolniczej, można wyznaczyć późniejszą datę rozpoczęcia działalności w gospodarstwie, w szczególności datę:

- zgłoszenia zwierząt gospodarskich do rejestru w celu prowadzenia działalności rolniczej,
- wystąpienia o płatności bezpośrednie,
- wystąpienia o pomoc finansową dla rolników w ramach programów UE lub pomocy krajowej,
- zarejestrowania działu specjalnego produkcji rolnej.

Wnioskodawca przedstawia biznesplan dotyczący rozwoju gospodarstwa w zakresie działalności rolniczej lub przygotowania do sprzedaży produktów rolnych wytwarzanych w gospodarstwie. Biznesplan należy zrealizować w terminie 3 lat od dnia wypłaty I raty pomocy.

Gospodarstwo młodego rolnika:

- ma powierzchnię UR równą co najmniej średniej krajowej, a w przypadku gospodarstw położonych w województwie o średniej niższej niż krajowa – równą co najmniej średniej wojewódzkiej, oraz nie większą niż 300 ha;
- przynajmniej 70% minimalnej wielkości, o której mowa w punkcie powyżej (część podstawowa gospodarstwa), stanowi przedmiot własności beneficjenta, użytkowania wieczystego lub dzierżawy z Zasobu Własności Rolnej Skarbu Państwa lub JST;
- ma wielkość ekonomiczną nie mniejszą niż 13 tys. euro i nie większą niż 150 tys. euro.

W wyniku realizacji biznesplanu powinien nastąpić wzrost wielkości ekonomicznej gospodarstwa, co najmniej o 10% w odniesieniu do wartości wyjściowej.

Młody rolnik zobowiązuje się również do:

- prowadzenia działalności w gospodarstwie rolnym jako kierujący co najmniej do dnia upływu 5 lat od dnia wypłaty I raty pomocy,
- podlegania ubezpieczeniu społecznemu rolników na podstawie przepisów o ubezpieczeniu społecznym rolników jako rolnik z mocy ustawy i w pełnym zakresie przez okres co najmniej 12 miesięcy od dnia wypłaty I raty pomocy,
- prowadzenia uproszczonej rachunkowości w gospodarstwie.

RESTRUKTURYZACJA MAŁYCH GOSPODARSTW

Celem instrumentu wsparcia jest zwiększenie rentowności i konkurencyjności gospodarstw poprzez wzrost ich wielkości ekonomicznej, w szczególności w wyniku zmiany profilu prowadzonej produkcji rolnej.

Jakie można otrzymać wsparcie?

Premia w wysokości 60 tys. zł wypłacana w ratach:

- I rata – 80% kwoty pomocy,**
- II rata – 20% kwoty pomocy.**

Kto może otrzymać wsparcie?

Rolnik będący osobą fizyczną, prowadzący działalność rolniczą.

Premia może być przyznana danej osobie i na dane gospodarstwo tylko raz w okresie realizacji PROW 2014-2020, chyba że pomoc została przyznana, lecz nie została wypłacona z powodu np. rezygnacji beneficjenta.

W przypadku małżonków premię może otrzymać tylko jedno z nich, niezależnie od tego, czy prowadzą wspólne czy odrębne gospodarstwa.

Pomoc może być przyznana wnioskodawcy, który:

- prowadzi na terytorium RP działalność rolniczą w celach zarobkowych,
- jest posiadaczem samoistnym lub zależnym gospodarstwa rolnego w rozumieniu Kodeksu cywilnego, o powierzchni użytków rolnych co najmniej 1 ha lub nieruchomości służącej do prowadzenia produkcji w zakresie działów specjalnych produkcji rolnej w rozumieniu przepisów o ubezpieczeniu społecznym rolników,
- posiada gospodarstwo rolne o wielkości ekonomicznej mniejszej niż 13tys. euro, przedłoży biznesplan dotyczący restrukturyzacji gospodarstwa.

W wyniku realizacji biznesplanu powinien nastąpić wzrost wielkości ekonomicznej gospodarstwa do poziomu co najmniej 10 tys. euro. W każdym przypadku wzrost wielkości ekonomicznej gospodarstwa musi wynieść co najmniej 20% wartości wyjściowej.

Założenia biznesplanu mogą dotyczyć przede wszystkim rozwoju produkcji produktów rolnych, żywnościowych jak i nieżywnościowych, a także przygotowania do sprzedaży produktów rolnych wytworzonych w gospodarstwie.

Warunkiem wypłaty drugiej raty pomocy jest m. in. prawidłowa realizacja biznesplanu dotyczącego restrukturyzacji gospodarstwa. Biznesplan powinien zawierać koncepcję restrukturyzacji gospodarstwa, czyli przewidywać zmiany w gospodarstwie, które mają na celu poprawę jego konkurencyjności i zwiększenie rentowności poprzez wzrost wielkości ekonomicznej gospodarstwa, w szczególności w wyniku zmiany profilu prowadzonej produkcji rolnej.

Beneficjent zobowiązuje się m. in. do prowadzenia działalności w gospodarstwie rolnym co najmniej do dnia upływu 5 lat od dnia wypłaty I raty pomocy.

PŁATNOŚCI DLA ROLNIKÓW PRZEKAZUJĄCYCH MAŁE GOSPODARSTWA

Pomoc przyznawana jest tym rolnikom, którzy kwalifikują się do systemu dla małych gospodarstw ustanowionego w rozporządzeniu ws. płatności bezpośrednich i trwale przekazują swoje gospodarstwo rolne innemu rolnikowi.

Jakie można otrzymać wsparcie?

Płatność jednorazowa.

Wysokość pomocy obliczana jako suma rocznych stawek pomocy odpowiadających 120% rocznej płatności, do otrzymania której beneficjent kwalifikuje się w ramach systemu dla małych gospodarstw. Wsparcie obliczane jest w formie jednorazowej płatności od daty przekazania gospodarstwa rolnego do dnia 31 grudnia 2020.

Kto może otrzymać wsparcie?

Rolnik, który w chwili składania wniosku o przyznanie pomocy kwalifikował się od przynajmniej jednego roku do uczestniczenia w systemie dla małych gospodarstw, ustanowionym zgodnie z tytułem V rozporządzenia ws. płatności bezpośrednich (rozporządzenie 1307/2013), i który w drodze sprzedaży lub darowizny trwale przekazał swoje gospodarstwo rolne innemu rolnikowi. Po przekazaniu gospodarstwa beneficjent nie będzie podlegał ubezpieczeniu społecznemu rolników w Kasie Rolniczego Ubezpieczenia Społecznego.

Gospodarstwo przejmujące grunty od beneficjenta musi posiadać lub osiągnąć, po przejściu gruntów od beneficjenta działania, co najmniej wielkość odpowiadającą:

- średniej wielkości gospodarstwa w Polsce lub
- średniej wielkości gospodarstwa w danym województwie, jeśli średnia powierzchnia gospodarstw w danym województwie jest mniejsza niż średnia wielkość gospodarstwa w Polsce.

W wyniku pięciu przeprowadzonych naborów (z 2016 r., 2017 r., 2018 r., 2019 r. i 2020 r.) złożonych zostało 887 wniosków o przyznanie pomocy, dla których wydano 571 decyzji opiewających na kwotę 10,1 mln zł. W ramach wydanych decyzji zrealizowano płatności dla 570 beneficjentów na łączną wartość niecałych 10 mln zł.

W ramach zrealizowanych 565 operacji łączna powierzchnia przekazanych gruntów wyniosła 2 504 ha. Średnia powierzchnia przekazanych gruntów w ramach jednej operacji wyniosła 4,4 ha. Pomoc w ramach tego instrumentu została wypłacona i nie jest planowany kolejny nabór wniosków.

MODERNIZACJA GOSPODARSTW ROLNYCH

Celem wsparcia jest zwiększenie rentowności i konkurencyjności gospodarstw w następujących obszarach:

- a) rozwój produkcji psiań (obszar A),
- b) rozwój produkcji mleka krowiego (obszar B),
- c) rozwój produkcji bydła mięsnego (obszar C),
- d) operacje związane z racjonalizacją technologii produkcji, wprowadzeniem innowacji, zmianą profilu produkcji, zwiększeniem skali produkcji, poprawą jakości produkcji lub zwiększeniem wartości dodanej produktu (obszar D),
- e) nawadnianie w gospodarstwie rolnym.

Operacje mogą dotyczyć produkcji produktów rolnych, żywnościowych jak i nieżywnościowych, przygotowania do sprzedaży produktów rolnych wytwarzanych w gospodarstwie oraz nawadniania.

W obszarach A-D restrukturyzacja musi doprowadzić do wzrostu wartości dodanej brutto (GVA) w gospodarstwie, w szczególności w wyniku racjonalizacji technologii produkcji lub wprowadzenia innowacji, zmiany profilu lub skali produkcji, poprawy jakości produkcji lub zwiększenia wartości dodanej produktu, co najmniej o 10% w odniesieniu do roku bazowego w okresie 5 lat od dnia przyznania pomocy. Wymóg ten nie dotyczy wsparcia udzielanego na inwestycje w ramach obszaru nawadnianie w gospodarstwie

Kto może otrzymać wsparcie?

Rolnik prowadzący działalność rolniczą w celach zarobkowych lub, w obszarach A-D, również grupa takich rolników.

O pomoc może ubiegać się rolnik:

- posiadający gospodarstwo rolne w rozumieniu Kodeksu cywilnego, o powierzchni użytków rolnych co najmniej 1 ha, i
- kierujący tym gospodarstwem.

W obszarze A wielkość ekonomiczna gospodarstwa uprawnionego do otrzymania pomocy stanowi co najmniej równowartość 13 tys. euro i nie jest większa niż 250 tys. euro.

W obszarze B pomoc może być przyznana, jeżeli w gospodarstwie jest utrzymywane co najmniej 25 krów albo utrzymywane jest minimum 15 krów i w wyniku realizacji operacji do dnia złożenia wniosku o płatność ostateczną osiągnięty zostanie próg co najmniej 25 krów oraz wielkość ekonomiczna gospodarstwa uprawnionego do otrzymania pomocy nie jest większa niż 200 tys. euro.

Jeżeli o pomoc na inwestycję dotyczącą rozwoju produkcji mleka krowiego ubiega się młody rolnik, pomoc może być przyznana nawet jeżeli w gospodarstwie nie są utrzymywane krowy albo utrzymywanych jest mniej niż 15 krów. W takim przypadku wielkość ekonomiczna gospodarstwa uprawnionego do otrzymania pomocy stanowi co najmniej równowartość 13 tys. euro, a w wyniku realizacji operacji do dnia złożenia wniosku o płatność ostateczną zostanie osiągnięty próg co najmniej 25 krów.

W obszarach C-D wielkość ekonomiczna gospodarstwa uprawnionego do otrzymania pomocy stanowi co najmniej równowartość 13 tys. euro i nie jest większa niż 200 tys. euro.

Rolnik posiadający gospodarstwo o powierzchni powyżej 300 ha nie może ubiegać się o pomoc w ramach tego instrumentu wsparcia.

W przypadku grupy rolników warunek posiadania gospodarstwa powinien być spełniony przez każdego z rolników tworzących grupę, jednakże dopuszcza się, aby gospodarstwo nie miało wymaganej minimalnej wielkości ekonomicznej, jeżeli:

- w wyniku realizacji operacji taką wielkość osiągnie,
- suma wielkości ekonomicznej gospodarstw rolników tworzących grupę wynosi minimum 15 tys. euro.

W przypadku beneficjenta, który posiada więcej niż jedno gospodarstwo, warunki kwalifikowalności takie jak: wielkość ekonomiczna, liczba krów oraz wymagana maksymalna powierzchnia są ustalone przez sumowanie wielkości ekonomicznej, krów i powierzchni gospodarstw.

Nie przewiduje się wsparcia gospodarstw w zakresie chowu drobiu, chyba że produkcja jest ekologiczna albo operacja będzie polegała na zmianie sposobu chowu z konwencjonalnego na ekologiczny.

W przypadku inwestycji, której celem będzie rozwój produkcji prosiąt (obszar A), po zrealizowaniu operacji minimalna liczba loch ma wynosić 50.

W ramach obszaru nawadniania w gospodarstwie rolnicy będą mogli, przykładowo, realizować operacje polegające na:

1. wykonaniu nowego nawodnienia (ewentualnie z wykonaniem ujęcia wodnego z wód podziemnych lub powierzchniowych),
2. modernizacji istniejącej instalacji nawadniającej (ewentualnie z modernizacją ujęcia wody),
3. modernizacji instalacji nawadniającej wraz z powiększeniem powierzchni nawadnianej (nowe nawodnienia) połączone ewentualnie z modernizacją zaopatrzenia tej instalacji w wodę.

W ramach inwestycji w obszarze nawadnianie w gospodarstwie musi być zainstalowany system pomiaru wody, umożliwiający mierzenie zużycia wody na poziomie wspieranej inwestycji.

Jakie można otrzymać wsparcie?

- **60% kosztów kwalifikowalnych operacji** w przypadku młodych rolników i inwestycji zbiorowych albo,
- **50% kosztów kwalifikowalnych** w przypadku pozostałych operacji i nie mniej niż 30% kosztów kwalifikowalnych.

Maksymalna wysokość pomocy udzielonej jednemu beneficjentowi i na jedno gospodarstwo rolne, w tym na realizację projektów zbiorowych, w ramach poddziałania, w okresie realizacji PROW 2014-2020, nie może przekroczyć:

- **900 000 zł** – w przypadku operacji realizowanej w ramach obszaru A,
- **500 000 zł** – w przypadku operacji realizowanej w ramach obszarów B-D,

przy czym na inwestycje niezwiązane bezpośrednio z budową, modernizacją budynków inwentarskich lub adaptacją innych istniejących w gospodarstwie budynków na budynki inwentarskie, lub budową lub modernizacją magazynów paszowych w gospodarstwach, w których prowadzona jest produkcja zwierzęca, nie może przekroczyć 200 tys. zł. Powyższe limity nie łączą się.

- **100 000 zł** - w przypadku operacji realizowanej w ramach obszaru nawadniania w gospodarstwie.

W ramach operacji typu „Modernizacja gospodarstw rolnych”, w 2019 r. została uruchomiona dodatkowa forma wsparcia, tj. tzw. instrumenty finansowe. Rolnicy mogą uzyskać, w wybranych bankach, preferencyjne, długookresowe kredyty inwestycyjne oraz kredyty obrotowe, zabezpieczone gwarancjami opartymi na środkach PROW 2014-2020.

Ww. kredyty będą mogły służyć sfinansowaniu samodzielnej inwestycji lub finansowaniu obowiązkowego wkładu własnego beneficjenta w przypadku uzyskania pomocy dotacyjnej z ARiMR w ramach PROW 2014-2020.

Forma wsparcia jest dostępna dla ostatecznych odbiorców bez ograniczeń w zakresie kierunków produkcji rolnej oraz wielkości ekonomicznej gospodarstw rolnych, jakie mają zastosowanie dla wsparcia dotacyjnego. Podmioty ubiegające się o wsparcie w tej formie będą jednak musiały spełniać kryteria definicyjne określone dla MŚP.

Poza standardowymi kosztami kwalifikowalnymi określonymi dla wsparcia w formie dotacji, w ramach wsparcia w formie instrumentu finansowego możliwe będzie dodatkowo finansowanie zakupu zwierząt, roślin jednorocznych, gruntów (do wysokości 10% kwoty kredytu), rzeczy używanych nie starszych niż 5 lat oraz finansowanie kapitału obrotowego.

Kredytów z gwarancjami opartymi na środkach PROW 2014-2020 będą udzielały wybrane banki, współpracujące z Bankiem Gospodarstwa Krajowego – podmiotem wdrażającym instrument finansowy. Gwarancja ze środków PROW 2014-2020 dla indywidualnego kredytu nie będzie mogła przekroczyć 80% kwoty kredytu.

INWESTYCJE W GOSPODARSTWACH POŁOŻONYCH NA OBSZARACH NATURA 2000

Wsparcie jest adresowane do rolników gospodarujących na obszarach Natura 2000. Udzielona pomoc, przeznaczona na doposażenie gospodarstw w odpowiedni sprzęt do produkcji i zbioru roślin na trwałych użytkach zielonych lub inwestycje związane z rozwojem produkcji zwierzęcej (zwierząt trawożernych) ma ułatwić producentom rolnym prowadzenie działalności rolniczej zgodnie z podwyższonymi standardami środowiskowymi obowiązującymi na obszarze Natura 2000.

Jakie można otrzymać wsparcie?

- **60% kosztów kwalifikowalnych** operacji w przypadku młodych rolników albo,
- **50% kosztów kwalifikowalnych** operacji w przypadku innych beneficjentów.

Maksymalna wysokość pomocy udzielonej jednemu beneficjentowi i na jedno gospodarstwo rolne nie może przekroczyć:

200 tys. zł – na inwestycje niezwiązane z budową lub modernizacją budynków inwentarskich,
500 tys. zł – jeśli operacja obejmuje budowę, modernizację budynków inwentarskich lub adaptację innych istniejących w gospodarstwie budynków na budynki inwentarskie.

Kto może otrzymać wsparcie?

Rolnik

INWESTYCJE MAJĄCE NA CELU OCHRONĘ WÓD PRZED ZANIECZYSZCZENIEM POCHODZĄCYM ZE ŹRÓDEŁ

Wsparcie adresowane do rolników prowadzących produkcję zwierzęcą. Pomoc przeznaczona na doposażenie gospodarstw w odpowiednie miejsca do przechowywania nawozów naturalnych lub kiszzonek oraz zakup sprzętu do aplikacji nawozów naturalnych płynnych.

Jakie można otrzymać wsparcie?

- **60% kosztów kwalifikowalnych** operacji dla młodych rolników, albo
- **50% kosztów kwalifikowalnych** operacji w przypadku innych beneficjentów.

Maksymalna wysokość pomocy udzielonej jednemu beneficjentowi i na jedno gospodarstwo rolne nie może przekroczyć **100 tys. zł.**

Kto może otrzymać wsparcie?

Rolnik

WSPARCIE INWESTYCJI W ŚRODKI ZAPOBIEGAWCZE, KTÓRYCH CELEM JEST OGRANICZENIE SKUTKÓW PRAWDOPODOBNYCH KLĘSK ŻYWIOŁOWYCH, NIEKORZYSTNYCH ZJAWISK I KATASTROF

Pomoc jest udzielana:

1. spółce wodnej lub związkowi spółek wodnych na zaopatrzenie w sprzęt do utrzymywania urządzeń wodnych lub wykonanie robót w zakresie urządzeń melioracji wodnych służących zabezpieczeniu gospodarstw rolnych przed skutkami suszy lub zalaniem, podtopieniem lub nadmiernym uwilgoceniem spowodowanym przez powódź lub deszcz nawalny,
2. rolnikowi na urządzenia i inwestycje służące bioasekuracji, ograniczające możliwość rozszerzenia się afrykańskiego pomoru świń polegające na:
 - wykonaniu ogrodzenia chlewni wraz z terenem koniecznym do realizacji obsługi świń, w tym miejsca, w których składowane są paszę, ściótkę oraz sprzęt do obsługi świń;

- utworzeniu lub zmodernizowaniu niecki dezynfekcyjnej,
- wyposażeniu gospodarstwa rolnego w urządzenie do dezynfekcji, w szczególności takie jak brama, kurtyna lub tunel,
- wykonaniu inwestycji umożliwiającej utrzymywanie świń w gospodarstwie rolnym w odrębnych, zamkniętych pomieszczeniach, mających oddzielne wejścia oraz niemających bezpośredniego przejścia do innych pomieszczeń, w których są utrzymywane inne zwierzęta kopytne
- przebudowie lub remoncie pomieszczenia w chlewni lub w budynku gospodarskim funkcjonalnie powiązanych z chlewnią, tak aby w ich wyniku, w tym pomieszczeniu, było możliwe zdezynfekowanie się osób, które zajmują się obsługą świń,
- budowie lub przebudowie magazynu do przechowywania słomy dla świń, powyżej 35 m² oraz rozpiętości konstrukcji większej niż 4,80 m, w przypadku chowu lub hodowli świń na ściółce o pojemności dostosowanej do liczby świń w gospodarstwie i zapotrzebowania tych świń na słomę,
- zakupie i posadowieniu silosu na paszę gotową do bezpośredniego spożycia przez świnie, o pojemności dostosowanej do liczby świń w gospodarstwie i zapotrzebowania tych świń na paszę.

Jakie można otrzymać wsparcie?

Maksymalna wysokość pomocy w okresie realizacji PROW 2014-2020 wynosi:

- **1 000 000 zł** - w przypadku spółki wodnej lub związku spółek wodnych
- **100 000 zł** - w przypadku rolników.

Pomoc stanowi do 80% kosztów kwalifikowalnych operacji, a w przypadku standardowych stawek jednostkowych na wykonanie ogrodzenia lub robót w zakresie urządzeń melioracji wodnych - do wysokości 80% ustalonych stawek.

W przypadku inwestycji dotyczących ogrodzenia pomoc przyznaje się w formie standardowych stawek jednostkowych, które wynoszą za wykonanie:

- 1) 1 metra bieżącego ogrodzenia – **230 zł**;
- 2) bramy – **2100 zł**;
- 3) furtki – **710 zł**.

Kto może otrzymać wsparcie?

Spółka wodna, działająca na podstawie przepisów ustawy Prawo wodne, członkami której w większości są rolnicy lub więcej niż połowa zmeliorowanych gruntów rolnych objętych działalnością tej spółki jest w posiadaniu rolników, lub związek takich spółek. Rolnik prowadzący chów lub hodowlę nie mniej niż 50 świń średniorocznie lub rolnik, który zrealizował zobowiązanie rolno-środowiskowo-klimatyczne w ramach wariantu 7.4. „Zachowanie lokalnych ras świń”.

WSPARCIE INWESTYCJI W ODTWARZANIE GRUNTÓW ROLNYCH I PRZYWRACANIE POTENCJAŁU PRODUKCJI ROLNEJ ZNISZCZONEGO W WYNIKU KLĘSK ŻYWIOŁOWYCH, W TYM CHORÓB ZWIERZĄT, NIEKORZYSTNYCH ZJAWISK KLIMATYCZNYCH I KATASTROF

Pomoc jest udzielana na:

1. inwestycje odtwarzające potencjał produkcji rolnej zniszczony w wyniku klęsk żywiołowych niekorzystnych zjawisk klimatycznych i katastrof,
2. odtworzenie potencjału produkcji rolnej w gospodarstwie przez realizację inwestycji niezwiązanej z produkcją świń, w przypadku gdy powiatowy lekarz weterynarii nakazał rolnikowi, w drodze decyzji, zabicie świń lub zniszczenie zwłok świń w celu zwalczania ASF.

Wsparcie w ramach ww. poddziałania uzależnione jest m.in. od formalnego uznania przez właściwe organy publiczne, że na skutek wystąpienia klęski żywiołowej niekorzystnego zjawiska klimatycznego lub katastrof zniszczeniu uległo co najmniej 30% odpowiedniego potencjału rolnego.

W ramach ww. poddziałania pomoc będzie przyznawana na odtworzenie wyłącznie tych składników potencjału produkcyjnego gospodarstwa, które uległy uszkodzeniu lub zniszczeniu w wyniku wystąpienia klęsk żywiołowych, niekorzystnych zjawisk klimatycznych lub katastrof z klęski żywiołowej lub katastrofy. Ponadto, szkody muszą dotyczyć składnika gospodarstwa, którego odtworzenie wymaga poniesienia kosztów wchodzących w zakres kosztów kwalifikowalnych.

W przypadku pomocy na realizację operacji umożliwiającej odtworzenie potencjału produkcji rolnej w gospodarstwie poprzez realizację inwestycji niezwiązanej z produkcją świń, warunkiem dostępu do pomocy jest utrata co najmniej 30% świń będących w posiadaniu rolnika.

Kto może otrzymać wsparcie?

Rolnik

Jakie można otrzymać wsparcie?

- **80% kosztów kwalifikowalnych** operacji;
- **do 300 tys. zł** dla beneficjenta i na gospodarstwo w okresie realizacji Programu;

Pomoc przyznaje się na operację o planowanej wysokości kosztów kwalifikowalnych powyżej 20 tys. zł.

TWORZENIE GRUP I ORGANIZACJI PRODUCENTÓW

Jakie można otrzymać wsparcie?

- roczne płatności w okresie pierwszych pięciu lat po dniu uznania grupy producentów rolnych lub organizacji producentów, które stanowią procentowy ryczałt od wartości przychodów netto grupy producentów rolnych lub organizacji producentów ze sprzedaży produktów lub grup produktów, wytworzonych w gospodarstwach jej członków, w poszczególnych latach i sprzedanych odbiorcom niebędącym członkami grupy lub organizacji lub podmiotami z nimi powiązanymi,
- do 100 tys. euro w każdym roku pięcioletniego okresu pomocy, w odniesieniu do wielkości produkcji sprzedanej: 10 % za 1 rok, 9 % za 2 rok, 8 % za 3 rok, 7 % za 4 rok, 6 % za 5 rok.

Wypłata ostatniej raty wsparcia nastąpi po potwierdzeniu prawidłowej realizacji planu biznesowego.

Kto może otrzymać wsparcie?

Grupa producentów rolnych lub organizacja producentów, która została uznana najwcześniej 1 stycznia 2014 roku na podstawie planu biznesowego, działająca jako przedsiębiorca, składająca się z osób fizycznych (a w przypadku organizacji producentów także osób prawnych), i która spełni dodatkowe warunki kwalifikowalności, w tym powinna wykonywać swoją działalność jako mikro, małe lub średnie przedsiębiorstwo.

Nie przewiduje się wsparcia w sektorze drobiu.

II. WZMACNIANIE PRZEDSIĘBIORCZOŚCI



Poddziałania

1. Pomoc na rozpoczęcie pozarolniczej działalności gospodarczej na obszarach wiejskich (Premie na rozpoczęcie działalności pozarolniczej).
2. Wsparcie inwestycji w tworzenie i rozwój działalności pozarolniczej (Rozwój przedsiębiorczości – Rozwój usług związanych z rolnictwem i leśnictwem).
3. Wsparcie inwestycji w przetwarzanie produktów rolnych, obrót nimi lub ich rozwój (Przetwórstwo i marketing produktów rolnych).

PREMIE NA ROZPOCZĘCIE DZIAŁALNOŚCI POZAROLNICZEJ

Celem instrumentu wsparcia jest ułatwienie różnicowania działalności, zakładania i rozwoju małych przedsiębiorstw, a także tworzenia miejsc pracy poprzez operacje związane z podejmowaniem pozarolniczej działalności gospodarczej na obszarach wiejskich. Przez podejmowanie działalności pozarolniczej rozumie się:

- 1) podejmowanie działalności pozarolniczej po raz pierwszy albo
- 2) podejmowanie działalności pozarolniczej ponownie po upływie co najmniej 24 miesięcy od dnia jej ostatniego zawieszenia lub zakończenia, poprzedzających dzień złożenia wniosku o przyznanie pomocy, albo

3) rozszerzenie przedmiotu prowadzonej działalności pozarolniczej o rodzaj działalności określony kodem Polskiej Klasyfikacji Działalności (PKD) na poziomie podklasy podejmowany po raz pierwszy albo ponownie po upływie co najmniej 24 miesiące od dnia wykreślenia kodu PKD na poziomie podklasy określającego dany rodzaj działalności z Centralnej Ewidencji i Informacji o Działalności Gospodarczej, poprzedzających dzień złożenia wniosku o przyznanie pomocy.

Kolejność przysługiwania pomocy uzależniona jest od sumy punktów przyznawanych wg określonych dla przedmiotowego instrumentu wsparcia kryteriów wyboru operacji.

Jakie można otrzymać wsparcie?

Pomoc ma formę premii.

Pomoc wypłacana jest w dwóch ratach: pierwsza rata w wysokości 80% kwoty pomocy po spełnieniu przez beneficjenta określonych w decyzji warunków do 9 miesięcy od jej otrzymania, druga rata w wysokości 20% kwoty pomocy po zrealizowaniu założeń biznesplanu.

Kwota wsparcia:

- **150 000 zł** – jeśli biznesplan przewiduje utworzenie co najmniej 1 miejsca pracy (w tym samozatrudnienie);
- **200 000 zł** – jeśli biznesplan przewiduje utworzenie co najmniej 2 miejsc pracy;
- **250 000 zł** – jeśli biznesplan przewiduje utworzenie co najmniej 3 miejsc pracy.

Kto może otrzymać wsparcie?

Pomoc może być przyznana, jeżeli wnioskodawca jest beneficjentem poddziałania „Płatności dla rolników przekazujących małe gospodarstwa” albo jest osobą fizyczną która m.in. podlega ubezpieczeniu społecznemu rolników w pełnym zakresie jako rolnik, małżonek rolnika lub domownik rolnika, nieprzerwanie co najmniej od 12 miesięcy poprzedzających dzień złożenia wniosku o przyznanie pomocy.

Biznesplan zakłada, że nastąpi utworzenie co najmniej jednego miejsca pracy (również samozatrudnienie).

Beneficjent rejestruje działalność w odpowiednim rejestrze lub systemie i zobowiąże się m.in. do jej prowadzenia co najmniej przez okres 5 lat od wypłaty pierwszej raty pomocy. Beneficjent zobowiązuje się do podlegania ubezpieczeniu społecznemu na podstawie przepisów o systemie ubezpieczeń społecznych nie później niż od dnia złożenia wniosku o II ratę pomocy do dnia upływu okresu związania celem i w tym okresie nie może podlegać **ubezpieczeniu emerytalno-rentowemu na podstawie przepisów** o ubezpieczeniu społecznym rolników. Wsparcia nie przyznaje się dla beneficjentów **następujących instrumentów:**

„Premie dla młodych rolników”, „Restrukturyzacja małych gospodarstw” PROW 2014-2020.

ROZWÓJ USŁUG ZWIĄZANYCH Z ROLNICTWEM I LEŚNICTWEM

Jakie można otrzymać wsparcie?

- refundacja w wysokości **do 50%** kosztów kwalifikowalnych,
- **do 500 tys. zł** w okresie realizacji Programu.

W przypadku operacji polegających na świadczeniu usług związanych z rolnictwem w zakresie wykorzystania technologii cyfrowych (Rolnictwo 4.0) oraz świadczenia usług w ramach zabezpieczenia/utrzymania urządzeń wodnych poziom pomocy wynosi do 65% kosztów inwestycji kwalifikującej się do wsparcia.

Koszty kwalifikowalne w ramach świadczenia usług związanych z rolnictwem i leśnictwem we wszystkich zakresach wsparcia, obejmują koszty zakupu (wraz z instalacją) lub leasingu zakończonego przeniesieniem prawa własności nowych maszyn, urządzeń lub sprzętu komputerowego, do wartości rynkowej majątku. Ponadto:

- koszty kwalifikowalne w ramach świadczenia **usług związanych z rolnictwem** w zakresie zabezpieczenia/utrzymania urządzeń wodnych obejmują w szczególności: koszty zakupu nowych maszyn do regeneracyjnego kształtowania cieków wodnych i obszarów wodno-błotnych, maszyn do układania drenażu, maszyn do kopania stawów oraz zbiorników, ciągników górskich;
- koszty kwalifikowalne w ramach świadczenia **usług związanych z rolnictwem i leśnictwem** w zakresie mycia i dezynfekcji budynków inwentarskich, hal do produkcji rolniczej oraz urządzeń, maszyn i pojazdów rolniczych i leśnych obejmują w szczególności koszty zakupu nowego sprzętu służącego i umożliwiającego wykonywanie tego rodzaju usług;
- koszty kwalifikowalne w ramach świadczenia **usług związanych z leśnictwem** obejmują w szczególności koszty zakupu ciągników leśnych, maszyn, narzędzi lub urządzeń przeznaczonych do przygotowania gleby pod zalesienia i zalesień, pielęgnacji upraw leśnych, ochrony lasu, przycinania lub zrębkowania gałęzi drzew oraz maszyn służących do pozyskiwania i zbioru biomasy leśnej na cele energetyczne w ramach usług leśnych.

Koszt zakupu ciągnika rolniczego, leśnego, górskiego, może być kosztem kwalifikowalnym w części nie przekraczającej 50% pozostałych kosztów kwalifikowalnych.

Koszty kwalifikowalne w ramach świadczenia usług związanych z rolnictwem w zakresie wykorzystania technologii cyfrowych (Rolnictwo 4.0) obejmują m.in. koszty:

- **zakupu stacji bazowych służących do przesyłu danych**, np. LoRaWan, sensorów, urządzeń i czujników do pomiaru: wilgotności gleby, zasolenia gleby, temperatury, jakości powietrza, jakości

wody, urządzeń sterujących, pedometrów i akcelerometrów, dronów do inspekcji infrastruktury (np. ogrodzeń, zadaszeń, wodopojów), stacji meteo;

- **zakupu sprzętu komputerowego** typu: laptop, tablet, serwer – przy ustalaniu wysokości pomocy uwzględnia się te koszty w wysokości nie przekraczającej 20% pozostałych kosztów kwalifikowalnych; zakupu gotowych rozwiązań wspomagających technologie cyfrowe w ramach operacji, takich jak: aplikacje, chmury obliczeniowe, przestrzenie dyskowe (na licencji samodzielnej lub oprogramowania jako usługa-SaaS) – przy ustalaniu wysokości pomocy uwzględnia się te koszty w wysokości nie przekraczającej 20% pozostałych kosztów kwalifikowalnych;
- **wdrożenia aplikacji** typu Open Source wspomagających technologie cyfrowe w ramach operacji - przy ustalaniu wysokości pomocy uwzględnia się te koszty w wysokości nie przekraczającej 10% pozostałych kosztów kwalifikowalnych.

Koszt kwalifikowalnym w ramach świadczenia usług związanych z rolnictwem w zakresie wykorzystania technologii cyfrowych nie może być rozbudowa infrastruktury sieci 5G i sieci światłowodowej.

Leasing zwrotny, dodatkowe koszty związane z umową leasingu, takie jak np. marża finansującego i ubezpieczenie oraz podatek VAT nie są kosztami kwalifikowalnymi w ramach świadczenia usług związanych z rolnictwem i leśnictwem we wszystkich zakresach wsparcia.

Kto może otrzymać wsparcie?

Osoba fizyczna, osoba prawna, jednostka organizacyjna nieposiadająca osobowości prawnej, prowadząca lub podejmująca działalność gospodarczą jako mikro lub małe przedsiębiorstwo w ramach świadczenia usług związanych z rolnictwem i leśnictwem zgodnie z warunkami przyznania pomocy. Wnioskodawca prowadzi działalność gospodarczą przez co najmniej dwa lata przed złożeniem wniosku o przyznanie pomocy w zakresie usług związanych z rolnictwem wspomagających produkcję roślinną, lub wspomagających chów i hodowlę zwierząt gospodarskich, lub następujących po zbiorach i w zakresie usług związanych leśnictwem. Wnioskodawca prowadzi lub podejmuje działalność gospodarczą:

- w ramach usług związanych z rolnictwem w zakresie wykorzystania technologii cyfrowych (Rolnictwo 4.0), albo
- w ramach zabezpieczenia/utrzymania urządzeń wodnych, albo
- w ramach usług związanych z rolnictwem i leśnictwem w zakresie mycia i dezynfekcji budynków inwentarskich, hal do produkcji rolniczej oraz urządzeń, maszyn i pojazdów rolniczych lub leśnych.

Wnioskodawca deklaruje obowiązek dokumentowania świadczenia w gospodarstwach rolnych bądź leśnych usług związanych z rolnictwem lub leśnictwem co ma na celu zabezpieczenie przed ryzykiem tworzenia sztucznych warunków, aby uzyskać wsparcie. Zakup maszyn związanych z rolnictwem lub leśnictwem ma być związany z prowadzoną działalnością gospodarczą

zapewniającą dochód, a nie wiązać się z wykorzystaniem zakupionych maszyn we własnym gospodarstwie. Wnioskodawca przedkłada biznesplan dotyczący rozwoju działalności gospodarczej, zakładający prowadzenie rentownej działalności w zakresie usług związanych z rolnictwem lub leśnictwem.

PRZETWÓRSTWO I MARKETING PRODUKTÓW ROLNYCH

Jakie można otrzymać wsparcie?

- refundacja w wysokości **do 50%** kosztów kwalifikowalnych i jednocześnie nie więcej niż:
- **10 mln zł** dla jednego beneficjenta w okresie realizacji Programu i nie mniej **niż 100 tys. zł** na operację, a
- w przypadku związków grup producentów rolnych lub zrzeszeń organizacji producentów, w tym podmiotu prowadzącego duże przedsiębiorstwo - dla jednego beneficjenta w okresie realizacji Programu nie więcej niż **15 mln zł** i nie mniej niż **100 tys. zł** na operację,
- **500 tys. zł** dla rolników, ich domowników lub małżonków - rozpoczynających działalność gospodarczą w zakresie przetwórstwa produktów rolnych, i nie mniej niż **10 tys. zł** na operację.
- **200 tys. zł** dla rolników lub ich małżonków, prowadzących lub rozpoczynających **działalność przetwórczą i zbywanie produktów przetworzonych** w ramach rolniczego handlu detalicznego (RHD);

Kto może otrzymać wsparcie?

- **podmiot, który ma zarejestrowaną działalność** w zakresie przetwórstwa lub wprowadzania do obrotu produktów rolnych, działa jako przedsiębiorca wykonujący działalność jako mikro, małe lub średnie przedsiębiorstwo, a w przypadku operacji dotyczących wytwarzania pasz bazujących na surowcach niemodyfikowanych genetycznie, możliwe jest udzielenia wsparcia dla przedsiębiorcy prowadzącego działalność jako duże przedsiębiorstwo.
- rolnik będący osobą fizyczną, domownik, małżonek rolnika **podlegający ubezpieczeniu społecznemu rolników** w pełnym zakresie (dotyczy rolników rozpoczynających działalność gospodarczą w zakresie przetwórstwa produktów rolnych),
- **rolnik lub małżonek rolnika podlegający ubezpieczeniu społecznemu rolników** z mocy ustawy w pełnym zakresie – dotyczy podmiotów składających wnioski w naborze tematycznym dotyczącym wsparcia rozpoczynania lub prowadzenia działalności w zakresie przetwarzania i sprzedaży przetworzonych produktów rolnych w ramach rolniczego handlu detalicznego (RHD).

Dodatkowo, od dnia 30 września 2021 r. w poddziałaniu 4.2 weszły w życie następujące zmiany:

- przedłużenie możliwości zakończenia realizacji operacji i złożenia wniosku o płatność końcową do dnia 30 czerwca 2025 r.,
- umożliwienie rolnikom podejmującym wykonywanie działalności w zakresie przetwarzania surowców rolnych zakupu specjalistycznych środków transportu – dot. rozpoczynania działalności gospodarczej oraz rozpoczynania i kontynuacji przetwórstwa w ramach RHD,
- rozszerzeniu listy podmiotów, które mogą być objęte pomocą w zakresie przetwarzania i konserwowania mięsa objętego numerami PKD 10.11.Z i 10.12.Z o rzeźnię o małej zdolności produkcyjnej położone na terenie gospodarstw, czyli tzw. „rzeźnie rolnicze” (rolnicy PKD),
- rozszerzenie katalogu działalności objętych wsparciem o inwestycje dużych firm dot. wytwarzania i sprzedaży hurtowej pasz bez GMO oraz o przetwarzanie i sprzedaż hurtową ziół, w tym również w zakresie wytwarzania herbat ziołowych lub herbat ziołowych z dodatkiem owoców i innych roślin oraz tłoczenia olejów z ziół (dot. sektora MŚP i rolników).

W ramach operacji typu „Przetwórstwo i marketing produktów rolnych”, od 2019 r. została uruchomiona dodatkowa forma wsparcia, tzw. instrumenty finansowe. Przedsiębiorcy wykonujący działalność jako mikro, małe lub średnie przedsiębiorstwo, którzy posiadają zarejestrowaną działalność w zakresie przetwórstwa lub wprowadzania do obrotu produktów rolnych lub produktów nieobjętych Załącznikiem I do TFUE, mogą uzyskać preferencyjne, długookresowe kredyty inwestycyjne oraz kredyty obrotowe, zabezpieczone gwarancjami opartymi na środkach PROW 2014-2020.

Ww. kredyty mogą służyć sfinansowaniu samodzielnej inwestycji lub finansowaniu obowiązkowego wkładu własnego beneficjenta w przypadku uzyskania pomocy dotacyjnej z ARiMR w ramach PROW 2014-2020.

Forma wsparcia dostępna jest dla ostatecznych odbiorców bez ograniczeń sektorowych jakie mają zastosowanie dla wsparcia dotacyjnego.

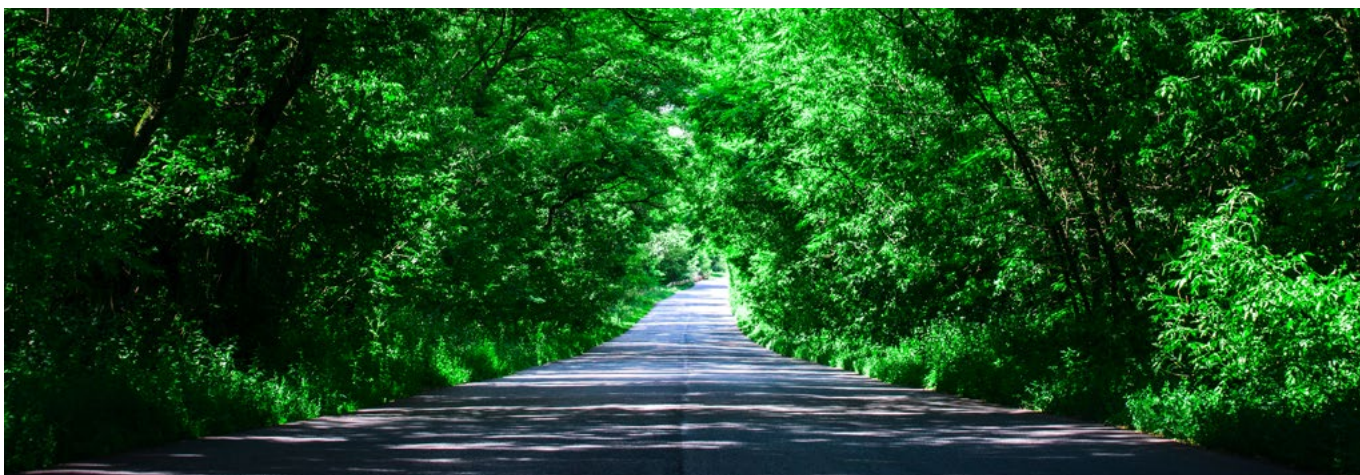
W ramach wsparcia w formie instrumentu finansowego, poza standardowymi kosztami kwalifikowalnymi określonymi dla wsparcia w formie dotacji, możliwe będzie dodatkowe finansowanie m.in. zakupu gruntów (do wysokości 10% kwoty kredytu), specjalistycznych środków transportu oraz finansowanie kapitału obrotowego.

Gwarancja ze środków PROW 2014-2020 dla indywidualnego kredytu nie może przekroczyć 80% kwoty kredytu.

W przypadku gdy produkt podlegający przetwarzaniu lub produkt końcowy nie są objęte załącznikiem I do TFUE przyznawane wsparcie będzie miało charakter pomocy de minimis, zgodnie z rozporządzeniem Komisji (UE) nr 1407/2013 w sprawie stosowania art. 107 i 108 Traktatu o funkcjonowaniu Unii Europejskiej do pomocy de minimis.

Kredytów z gwarancjami opartymi na środkach PROW 2014-2020 będą udzielały wybrane banki współpracujące z Bankiem Gospodarstwa Krajowego – podmiotem wdrażającym instrument finansowy.

III. ROZWÓJ TERYTORIALNY



Działania

1. Podstawowe usługi i odnowa wsi na obszarach wiejskich – poddziałania:

Wsparcie inwestycji związanych z tworzeniem, ulepszaniem lub rozbudową wszystkich rodzajów małej infrastruktury, w tym inwestycje w energię odnawialną i w oszczędzanie energii.

Wsparcie badań i inwestycji związanych z utrzymaniem, odbudową i poprawą stanu dziedzictwa kulturowego i przyrodniczego wsi, krajobrazu wiejskiego i miejsc o wysokiej wartości przyrodniczej, w tym dotyczące powiązanych aspektów społeczno-gospodarczych oraz środków w zakresie świadomości środowiskowej.

Wsparcie inwestycji w tworzenie, ulepszanie i rozwijanie podstawowych usług lokalnych dla ludności wiejskiej, w tym rekreacji, kultury, i powiązanej infrastruktury.

2. Inwestycje w środki trwałe – poddziałanie:

Wsparcie na inwestycje związane z rozwojem, modernizacją i dostosowywaniem rolnictwa i leśnictwa (scalanie gruntów).

PODSTAWOWE USŁUGI I ODNOWA WSI NA OBSZARACH WIEJSKICH

Obszar wsparcia

Wsparcie operacji realizowanych w miejscowościach wiejskich i miastach do 5 tys. mieszkańców (z wyjątkiem targowisk). Wsparcie targowisk (poddziałanie 3b) w miejscowościach do 200 tys. mieszkańców.

Poddziałanie 1 - Wsparcie inwestycji związanych z tworzeniem, ulepszaniem lub rozbudową wszystkich rodzajów małej infrastruktury, w tym inwestycji w energię odnawialną i w oszczędzanie energii - zakresy:

a) gospodarka wodno – ściekowa.

Wsparcie wyłącznie dla operacji realizowanej w miejscowościach poza aglomeracjami zdefiniowanymi w Krajowym Programie Oczyszczania Ścieków Komunalnych, z wyłączeniem operacji w zakresie gromadzenia wód opadowych i roztopowych.

Jakie można otrzymać wsparcie?

- **do 5 mln zł** na obszar gminy w okresie realizacji Programu.

Intensywność pomocy wynosi **do 63,63 %** kosztów kwalifikowalnych operacji, a w przypadku operacji finansowanych w ramach Instrumentu Unii Europejskiej na rzecz Odbudowy **do 100%** kosztów kwalifikowalnych.

Suma kosztów całkowitych operacji nie przekroczy dwukrotności wysokości pomocy na tę operację ze środków Europejskiego Funduszu Rolnego na rzecz Rozwoju Obszarów Wiejskich.

Kto może otrzymać wsparcie?

Gmina, spółka, w której udziały mają wyłącznie JST, związek międzygminny.

Pomoc jest udzielana na operacje w zakresie budowy, przebudowy lub wyposażenia obiektów budowlanych służących do zaopatrzenia w wodę lub odprowadzania i oczyszczania ścieków, lub gromadzenia wód opadowych lub roztopowych oraz na zakup i montaż urządzeń oraz instalacji kanalizacyjnych lub wodociągowych.

b) budowa lub modernizacja dróg lokalnych.**Jakie można otrzymać wsparcie?**

- **do 5 mln zł** na beneficjenta w okresie realizacji Programu.

Suma kosztów całkowitych operacji nie przekroczy dwukrotności wysokości pomocy na tę operację ze środków Europejskiego Funduszu Rolnego na rzecz Rozwoju Obszarów Wiejskich.

Kto może otrzymać wsparcie?

Gmina, powiat lub ich związki.

Pomoc jest przyznawana na operacje w zakresie budowy lub przebudowy dróg gminnych, powiatowych lub wewnętrznych lub odcinków tych dróg

Poddziałanie 2 - Wsparcie badań i inwestycji związanych z utrzymaniem, odbudową i poprawą stanu dziedzictwa kulturowego i przyrodniczego wsi, krajobrazu wiejskiego i miejsc o wysokiej wartości przyrodniczej, w tym dotyczące powiązanych aspektów społeczno-gospodarczych oraz środków w zakresie świadomości środowiskowej - zakres:

a) ochrona zabytków i budownictwa tradycyjnego.

Wsparcie w ramach tego typu operacji obejmuje: odnawianie lub poprawę stanu zabytkowych obiektów budowlanych, służących zachowaniu dziedzictwa kulturowego, zakup obiektów charakterystycznych dla tradycji budownictwa w danym regionie z przeznaczeniem na cele publiczne.

Jakie można otrzymać wsparcie?

- **do 500 tys. zł** na miejscowość w okresie realizacji Programu, łącznie na inwestycje realizowane w ramach podziałania 2a) i 3a).

Suma kosztów całkowitych operacji nie przekroczy dwukrotności wysokości pomocy na tę operację ze środków Europejskiego Funduszu Rolnego na rzecz Rozwoju Obszarów Wiejskich.

Kto może otrzymać wsparcie?

Gmina, instytucja kultury, dla której organizatorem jest jednostka samorządu terytorialnego.

Poddziałanie 3 - Wsparcie inwestycji w tworzenie, ulepszanie i rozwijanie podstawowych usług lokalnych dla ludności wiejskiej, w tym rekreacji, kultury i powiązanej infrastruktury - zakres:

a) inwestycje w obiekty pełniące funkcje kulturalne lub kształtowanie przestrzeni publicznej.

Jakie można otrzymać wsparcie?

- **do 500 tys. zł** na miejscowość w okresie realizacji Programu, łącznie na inwestycje realizowane w ramach poddziałania 2a) i 3a).

Suma kosztów całkowitych operacji nie przekroczy dwukrotności wysokości pomocy na tę operację ze środków Europejskiego Funduszu Rolnego na rzecz Rozwoju Obszarów Wiejskich.

Kto może otrzymać wsparcie?

- gmina lub instytucja kultury, dla której organizatorem jest jednostka samorządu terytorialnego – w przypadku budowy, przebudowy, modernizacji lub wyposażenia obiektów pełniących funkcje kulturalne,
- gmina – w przypadku kształtowania przestrzeni publicznej.

b) inwestycje w targowiska lub obiekty budowlane przeznaczone na cele promocji lokalnych produktów.

Jakie można otrzymać wsparcie?

- **do 1 mln zł** na beneficjenta w okresie realizacji Programu.
Inwestycje w targowiska lub obiekty budowlane przeznaczone na cele promocji lokalnych produktów

Kto może otrzymać wsparcie?

Gmina, powiat lub ich związki.

INWESTYCJE W ŚRODKI TRWAŁE - PODDZIAŁANIE: WSPARCIE NA INWESTYCJE ZWIĄZANE Z ROZWOJEM, MODERNIZACJĄ I DOSTOSOWYWANIEM ROLNICTWA I LEŚNICTWA (SCALANIE GRUNTÓW).

SCALANIE GRUNTÓW

Zakres:

a) opracowanie projektu scalenia:

- do 800 euro/ha - dolnośląskie, lubelskie, małopolskie, podkarpackie, śląskie, świętokrzyskie,
- do 650 euro/ha - pozostałe województwa.

b) zagospodarowanie poscaleniowe:

- do 2 tys. euro/ha - dolnośląskie, lubelskie, małopolskie, podkarpackie, śląskie, świętokrzyskie,
- do 1,9 tys. euro/ha - pozostałe województwa.

Jakie można otrzymać wsparcie?

- 100% kosztów kwalifikowalnych operacji,

Kto może otrzymać wsparcie?

Starosta.

Pomoc jest przyznawana na operacje w zakresie prac scaleniowych oraz zagospodarowania poscaleniowego.

IV. LEADER



LEADER to rozwój lokalny kierowany przez społeczność (RLKS), wspierany ze środków EFRROW, realizowany poprzez następujące poddziałania:

1. Wsparcie przygotowawcze.
2. Wsparcie na wdrażanie operacji w ramach strategii rozwoju lokalnego kierowanego przez społeczność.
3. Przygotowanie i realizacja działań w zakresie współpracy z lokalną grupą działania.
4. Wsparcie na rzecz kosztów bieżących i aktywizacji.

Poddziałanie 1

Wsparcie przygotowawcze.

Wsparcie przygotowawcze przyczynia się do podnoszenia kompetencji podmiotów zaangażowanych w tworzenie strategii rozwoju lokalnego kierowanego przez społeczność (LSR) i społeczności lokalnych, w tym szkolenie i tworzenie sieci kontaktów oraz wypracowanie mechanizmów współpracy i włączania lokalnych społeczności w celu przygotowania i wdrożenia LSR.

Wsparcie skierowane jest do istniejących lokalnych grup działania (LGD) oraz utrzymania ich potencjału administracyjnego, a także jego zbudowanie na obszarach dotąd nieobjętych podejściem LEADER.

Kto może otrzymać wsparcie

Stowarzyszenie, z wyłączeniem stowarzyszeń JST, działające na podstawie ustawy Prawo o stowarzyszeniach oraz ustawy o rozwoju lokalnym z udziałem lokalnej społeczności.

Jakie można otrzymać wsparcie:

Pomoc ma formę płatności ryczałtowej.

Kwota pomocy na operacje w ramach pierwszego naboru wniosków o przyznanie pomocy została już zakończona i wynosiła od 110 ty. do 154. tys. zł – w zależności od ilości osób zamieszkujących obszar planowany do objęcia LSR.

Kwota pomocy na operacje w ramach kolejnego naboru wniosków o przyznanie pomocy równa jest 74 000 złotych.

Pomoc przyznawana jest wszystkim wnioskodawcom, którzy spełniają warunki kwalifikowalności. Wsparcie nie może być łączone ze wsparciem przygotowawczym w ramach innych programów współfinansowanych ze środków funduszy EFSI.

Poddziałanie 2

Wsparcie na wdrażanie operacji w ramach strategii rozwoju lokalnego kierowanego przez społeczność.

Wsparcie w ramach tego poddziałania musi spełniać cele określone w LSR oraz cele szczegółowe dla działania.

Wsparcie udzielane jest na operacje mające na celu:

- wzmocnienie kapitału społecznego, w tym z wykorzystaniem rozwiązań innowacyjnych i wspieranie partycypacji społeczności lokalnej w realizacji LSR,
- zakładanie działalności gospodarczej i rozwój przedsiębiorczości, z wyłączeniem świadczenia usług rolniczych,
- dywersyfikację źródeł dochodu, w tym tworzenie i rozwój inkubatorów przetwórstwa lokalnego, tj. infrastruktury służącej przetwarzaniu produktów rolnych w celu udostępniania jej lokalnym producentom (produkty objęte i nieobjęte załącznikiem nr 1 do TFUE), z wyłączeniem świadczenia usług rolniczych,
- podnoszenie kompetencji osób z obszaru LSR w powiązaniu z zakładaniem działalności gospodarczej, rozwojem przedsiębiorczości lub dywersyfikacją źródeł dochodów, w szczególności rolników i osób długotrwale pozostających bez pracy,
- podnoszenie wiedzy społeczności lokalnej w zakresie ochrony środowiska, zmian klimatycznych a także innowacji,
- rozwój produktów lokalnych,
- rozwój rynków zbytu, z wyłączeniem targowisk,
- zachowanie dziedzictwa lokalnego,
- rozwój ogólnodostępnej i niekomercyjnej infrastruktury turystycznej, rekreacyjnej lub kulturalnej,
- budowę lub przebudowę publicznych dróg gminnych lub powiatowych, które umożliwią połączenie obiektów użyteczności publicznej, w których świadczone są usługi społeczne, zdrowotne, opiekuńczo-wychowawcze lub edukacyjne dla ludności lokalnej z siecią dróg publicznych, albo skracają dystans lub czas dojazdu do tych obiektów,
- przygotowanie oddolnych koncepcji rozwoju w skali mikro (Smart Village – inteligentna wioska), zwanych dalej „koncepcjami SV”, na obszarach zamieszkałych przez nie więcej niż 20 tys. mieszkańców (lub kilku miejscowości, których łączna liczba mieszkańców nie przekracza 20 tys. mieszkańców), mających na

celu wypracowanie efektywnych i niestandardowych rozwiązań miejscowych problemów dzięki innowacyjnemu podejściu;

Rozwiązania te będą:

- a. uwzględniać użycie technologii cyfrowych i telekomunikacyjnych lub lepsze wykorzystanie wiedzy,
- b. wykazywać korzyść dla lokalnej społeczności, m.in. w zakresie poprawy jakości życia, podniesienia jakości usług lokalnych lub bezpieczeństwa, poszanowania środowiska i klimatu, problemów dotyczących niedoinwestowania, starzejącego się społeczeństwa, wyludnienia, niewystarczającej ilości miejsc pracy, przepaści cyfrowej

Z zakresu dotyczącego zakładania, rozwoju działalności gospodarczej oraz dywersyfikacji źródeł dochodu wyklucza się:

1. świadczenie usług związanych z rolnictwem i leśnictwem,
2. prowadzenia działalności w zakresie produkcji i przetwórstwa ryb, mięczaków i skorupiaków,
3. prowadzenia działalności, która ze względu na swoją skalę nie będzie mogła być realizowana w ramach LSR np. górnictwo, hutnictwo, transport lotniczy, transport kolejowy.

Kto może otrzymać wsparcie (w zależności od zakresu operacji):

Osoba fizyczna,

- osoby prawne, w tym m.in. kółka rolnicze, JST z wyłączeniem województw, ich związki bądź ich jednostki organizacyjne, organizacje pozarządowe, spółdzielnie, kościoły, związki wyznaniowe.
- jednostka organizacyjna nieposiadająca osobowości prawnej, której ustawy przyznają zdolność prawną,
- LGD wyłącznie na operacje własne oraz projekty grantowe.

W przypadku projektów grantowych beneficjentem jest LGD a realizatorami grantów mogą być osoby fizycznie i prawne, ale również sformalizowane grupy nieposiadające osobowości prawnej, tj. np. te koła gospodyń wiejskich, które osobowości prawnej nie posiadają. Grantobiorcami nie mogą być podmioty prowadzące działalność gospodarczą lub deklarujące jej podjęcie.

Jakie można otrzymać wsparcie/Limity wsparcia:

Maksymalna kwota pomocy dla danego rodzaju operacji będzie ustalona przez LGD.

Limity pomocy na beneficjentów/grantobiorców:

- Beneficjenci inni niż jednostki sektora finansów publicznych oraz LGD – maksymalnie 500 000 PLN w okresie realizacji Programu.
- Grantobiorcy – maksymalnie 110 000 PLN. W przypadku podmiotu, który będzie ubiegać się o powierzenie grantu na rzecz sformalizowanej grupy nieposiadającej osobowości prawnej, limit jest liczony odrębnie na każdą sformalizowaną grupę.
- W przypadku jednostek sektora finansów publicznych, wartość realizowanych przez nie zadań w ramach projektu grantowego nie może przekroczyć 20% danego projektu grantowego. Ograniczenie to nie ma zastosowania w przypadku, gdy sformalizowana grupa nieposiadająca osobowości prawnej realizuje zadanie we współpracy z jednostką sektora finansów publicznych, która ubiegała się o grant na rzecz tej grupy.

W przypadku realizacji operacji w partnerstwie limit pomocy każdego z partnerów jest pomniejszany proporcjonalnie

Limity pomocy na operacje:

- Limit na operacje – 500 000 PLN z wyłączeniem operacji z zakresu rozpoczęcia działalności gospodarczej.
- Limit na operację z zakresu rozpoczęcia działalności gospodarczej – 100 000 PLN.
- Limit na projekty grantowe – 300 000 PLN (nie dotyczy projektów grantowych w zakresie przygotowania koncepcji SV).
- Całkowita wartość operacji realizowanej jako projekt grantowy w zakresie przygotowania koncepcji SV wynosi co najmniej 20 000 PLN.
- Limit na operację własną – 500 000 PLN.
- Limity wartości operacji:
- Całkowita wartość operacji realizowanych poza projektem grantowym wynosi co najmniej 50 000 PLN.
- Całkowita wartość grantu wynosi nie więcej niż 50 000 PLN.
- Całkowita wartość grantu na przygotowanie oddolnej koncepcji SV wynosi 4 000 PLN.

Intensywność i charakter pomocy: Intensywność pomocy wynosi do 100% kosztów kwalifikowalnych operacji, w zależności od kategorii beneficjenta, rodzaju operacji oraz zapisów LSR. Pomoc przyznawana w związku z działalnością gospodarczą będzie miała charakter pomocy de minimis.

Formy wsparcia:

Pomoc, w zależności od rodzaju operacji, jest przyznawana w ramach:

- refundacji środków w wysokości:
 - do 100% kosztów kwalifikowalnych w przypadku podmiotów niewykonujących działalności gospodarczej oraz organizacji pozarządowych nawet jeśli wykonują działalność gospodarczą, ale ubiegają się o wsparcie w zakresie innym niż przedsiębiorczość
 - do 63,63% w przypadku jednostek sektora finansów publicznych,
 - do 70% w przypadku podmiotów prowadzących działalność gospodarczą, w tym organizacji pozarządowych wykonujących działalność gospodarczą i ubiegających się o wsparcie w zakresie przedsiębiorczości;
- premii (płatność ryczałtowa) - na operacje z zakresu podejmowania działalności gospodarczej;
- grantu udzielanego przez LGD w ramach projektu grantowego, przy czym w ramach grantu na przygotowanie koncepcji SV pomoc ma formę płatności zryczałtowanej (standard scales of unit costs).

Poddziałanie 3

Przygotowanie i realizacja działań w zakresie współpracy z lokalną grupą działania.

Wsparcie udzielane jest na przygotowanie projektu współpracy i realizację projektu współpracy. Projekty współpracy mogą dotyczyć współpracy międzyterytorialnej (pomiędzy LGD w ramach jednego województwa lub z różnych województw) lub międzynarodowej.

Kto może otrzymać wsparcie

LGD, których LSR zostały wybrane do realizacji i finansowania ze środków Programu.

Jakie można otrzymać wsparcie:

Pomoc ma formę refundacji.

Całkowity planowany koszt jednego projektu międzyterytorialnego wynosi min. 50 000 zł.

Limit pomocy na LGD w okresie realizacji Programu: do 10% wsparcia kierowanego z Programu na daną LSR w ramach poddziałania Wsparcie na wdrażanie operacji w ramach strategii rozwoju lokalnego kierowanego przez społeczność.

Intensywność pomocy wynosi do 100% kosztów kwalifikowanych operacji.

W ramach poddziałania prowadzony jest ciągły nabór do wyczerpania środków, lecz nie później niż do 31 grudnia 2022.

Poddziałanie 4

Wsparcie na rzecz kosztów bieżących i aktywizacji.

Wsparcie bieżącego funkcjonowania LGD zapewnia sprawną i efektywną pracę LGD, w tym sprawne funkcjonowanie biura LGD oraz doskonalenie zawodowe osób uczestniczących w realizacji LSR, jak również aktywizację społeczności lokalnej.

Wsparcie zostało już przyznane. Trwa wypłata środków zgodnie z postępowaniem realizacji LSR.

Jakie można otrzymać wsparcie:

- w formie płatności ryczałtowej.

Pomoc ma formę finansowania w oparciu o stawki ryczałtowe (flat-rate financing), obliczonego przez zastosowanie wartości procentowej do wydatków poniesionych w ramach wsparcia wdrażania LSR, o którym mowa w art. 35 ust. 1 lit. b rozporządzenia nr 1303/2013.

Kwota i wielkość wsparcia została określona na podstawie przeprowadzonej analizy kosztów i uzależniona jest od wielkości obszaru objętego LSR.

Kto może otrzymać wsparcie

LGD, których LSR zostały wybrane do realizacji i finansowania ze środków Programu.

V. TRANSFER WIEDZY I INNOWACJI



Działania

1. Transfer wiedzy i działalność informacyjna – poddziałania:

- Wsparcie dla działań w zakresie kształcenia zawodowego i nabywania umiejętności.
- Wsparcie dla projektów demonstracyjnych i działań informacyjnych.

2. Usługi doradcze, usługi z zakresu zarządzania gospodarstwem rolnym i usługi z zakresu zastępstw – poddziałania:

- Wsparcie korzystania z usług doradczych.
- Wsparcie dla szkolenia doradców.

3. Współpraca.

TRANSFER WIEDZY I DZIAŁALNOŚĆ INFORMACYJNA

PODDZIAŁANIA: WSPARCIE DLA DZIAŁAŃ W ZAKRESIE KSZTAŁCENIA ZAWODOWEGO I NABYWANIA UMIEJĘTNOŚCI.

WSPARCIE DLA PROJEKTÓW DEMONSTRACYJNYCH I DZIAŁAŃ INFORMACYJNYCH.

Zakres:

- działania szkoleniowe ukierunkowane na rozwój wiedzy i umiejętności zawodowych rolników, właścicieli lasów, w zakresie związanym z prowadzeniem działalności rolniczej lub leśnictwem,

- demonstracje, tj. praktyczne sesje szkoleniowe, służące upowszechnianiu innowacyjnych rozwiązań i dobrych praktyk w zakresie produkcji rolnej lub leśnej lub przetwórstwa rolno-spożywczego.

Kto może otrzymać wsparcie:

Podmiot, który:

- prowadzi działalność szkoleniową,
- posiada odpowiednie doświadczenie w organizacji działań transferu wiedzy dla rolników lub właścicieli lasów,
- dysponuje odpowiednią kadrami dydaktyczną,
- dysponuje odpowiednią osobą posiadającą doświadczenie w kierowaniu projektem szkoleniowym,
- posiada prawo do dysponowania nieruchomością na cele określone w operacji przez okres trwania operacji,
- zapewni odpowiednią bazę dydaktyczno-lokalową do prowadzenia demonstracji.

Wybór beneficjenta następuje w trybie przepisów Prawa Zamówień Publicznych.

Jakie można otrzymać wsparcie:

Poziom pomocy finansowej nie może stanowić więcej niż wysokość wynagrodzenia zgodnego z umową zawartą z beneficjentem, wybranym w drodze przepisów o zamówieniach publicznych.

USŁUGI DORADCZE, USŁUGI Z ZAKRESU ZARZĄDZANIA GOSPODARSTWEM ROLNYM I USŁUGI Z ZAKRESU ZASTĘPSTW

PODDZIAŁANIE: WSPARCIE KORZYSTANIA Z USŁUG DORADCZYCH

Zakres:

- opracowanie i realizacja 2-letnich programów doradczych dla rolników,
- opracowanie i realizacja rocznych programów doradczych dla właścicieli lasów.

Jakie można otrzymać wsparcie:

Poziom pomocy finansowej nie może stanowić więcej niż wysokość wynagrodzenia zgodnego z umową zawartą z beneficjentem, wybranym w drodze przepisów o zamówieniach publicznych, a wynagrodzenie beneficjenta jest zgodne z umową z nim zawartą, przy wskazaniu, że stawka:

- za opracowanie i realizację 2-letniego programu doradczego dla rolnika/grupy rolników nie może być większa niż równowartość 1 500 euro,
- za opracowanie i realizację programu doradczego dla właściciela lasu/grupy właścicieli lasów nie może być większa niż równowartość 500 EUR.

Kto może otrzymać wsparcie:**Podmiot, który:**

- prowadzi działalność doradczą,
- dysponuje odpowiednią liczbą doradców, umożliwiającą realizację usług doradczych objętych operacją, przy czym doradcy ci są wpisani na listę doradców prowadzoną przez dyrektora Centrum Doradztwa Rolniczego,
- posiada odpowiednie warunki techniczne, pozwalające na wykonywanie zadań związanych ze świadczeniem usług doradczych objętych operacją,
- posiada odpowiednie doświadczenie w świadczeniu usług doradczych,
- zapewni, że w tym samym czasie gospodarstwo nie będzie objęte więcej niż jednym programem doradczym.

Wybór beneficjenta następuje w trybie przepisów Prawa Zamówień Publicznych.

PODDZIAŁANIE: WSPARCIE DLA SZKOLENIA DORADCÓW

Zakres: organizacja i przeprowadzenie działań szkoleniowych w formie szkoleń, praktyk, coachingu i studiów podyplomowych dla osób zajmujących się zawodowo doradzaniem rolnikom lub właścicielom lasów.

Jakie można otrzymać wsparcie:

Poziom pomocy finansowej nie może stanowić więcej niż wysokość wynagrodzenia zgodnego z umową zawartą z beneficjentem, wybranym w drodze przepisów o zamówieniach publicznych, a wynagrodzenie beneficjenta jest zgodne z umową z nim zawartą, przy wskazaniu, że poziom pomocy finansowej nie może stanowić więcej niż równowartość 200 000 euro za trzy lata szkolenia doradców dla jednego podmiotu doradczego w okresie realizacji Programu.

Kto może otrzymać wsparcie:**Podmiot, który:**

- prowadzi działalność szkoleniową,
- dysponuje kadrą dydaktyczną, posiadającą odpowiednie kwalifikacje, w liczbie umożliwiającej przeprowadzenie szkoleń objętych operacją,
- posiada odpowiednie doświadczenie w organizacji działań z zakresu transferu wiedzy,
- dysponuje odpowiednią bazą dydaktyczno-lokalową do prowadzenia działań szkoleniowych.

Wybór beneficjenta następuje w trybie przepisów Prawa Zamówień Publicznych.

WSPÓŁPRACA

Poddziałanie:

Wsparcie tworzenia i działania grup operacyjnych EPI na rzecz wydajnego i zrównoważonego rolnictwa.

Pomoc w ramach tego działania dotyczy wyłącznie projektów, których celem jest opracowanie i wdrożenie innowacji.

Wsparciem objęte zostaną grupy EPI utworzone w celu opracowania i wdrożenia rezultatów konkretnej operacji.

Grupy operacyjne na rzecz innowacji utworzone są co najmniej przez rolnika lub grupę rolników, a także podmiot należący do kategorii wymienionych poniżej (nie dotyczy operacji z zakresu tworzenia krótkich łańcuchów dostaw finansowanych w formie płatności zryczałtowanej).

Kategorie podmiotów:

- właściciele lasów;
- naukowcy: instytuty lub jednostki naukowe; uczelnie;
- przedsiębiorcy, których przedmiot działalności (PKD) ma związek z operacją realizowaną przez grupę operacyjną;
- podmioty doradcze.

W skład grupy operacyjnej na rzecz innowacji mogą wchodzić także inne podmioty, których udział w grupie operacyjnej jest uzasadniony i niezbędny do osiągnięcia celu operacji, wykonujące określone zadania w ramach operacji, z tym, że udział podmiotów naukowych, np. uczelni, instytutów lub jednostek naukowych jest obowiązkowy w składzie grupy operacyjnej realizującej operację, w której występują koszty badań.

Zakres:

Grupa Operacyjna może realizować operacje służące:

- opracowaniu i wdrożeniu nowego lub znacznie udoskonalonego produktu, objętego załącznikiem 1 do Traktatu o funkcjonowaniu Unii Europejskiej, lub
- opracowaniu i wdrożeniu nowych lub znacznie udoskonalonych technologii lub metod organizacji lub marketingu dotyczących produkcji, przetwarzania lub wprowadzania do obrotu produktów objętych załącznikiem 1 do Traktatu o funkcjonowaniu Unii Europejskiej.

Możliwe jest także realizowanie operacji z zakresu tworzenia lub rozwoju krótkich łańcuchów dostaw lub rynków lokalnych, dotyczących produkcji, przetwarzania lub wprowadzania do obrotu produktów objętych załącznikiem I do Traktatu o funkcjonowaniu Unii Europejskiej (KŁŻ) – w tym przypadku dodatkowym wymogiem jest uczestnictwo w grupie operacyjnej co najmniej 10 rolników. W przypadku operacji z zakresu tworzenia KŁŻ finansowanych w formie płatności zryczałtowanej wymagane jest uczestnictwo co najmniej 5 rolników.

Jakie można otrzymać wsparcie:

- 100% kosztów ogólnych (np. uzyskanie opinii o innowacyjności, sprawowanie nadzoru inwestorskiego i autorskiego, przygotowanie dokumentacji technicznej operacji),
- 100 % kwoty wydatków kwalifikowalnych związanych prowadzeniem prac badawczych, bezpośrednio związanych z wdrożeniem przedmiotu operacji, przy czym koszty te mogą stanowić maksymalnie 50% kwoty pomocy na daną operację,
- 70% kwoty wydatków kwalifikowalnych na inwestycje, koszty ogólne mogą stanowić nie więcej niż 20% pozostałych kosztów kwalifikowalnych operacji oraz kosztów bieżących, i nie więcej niż 1 000 000 zł,
- koszty bieżące mogą być objęte pomocą w wysokości nieprzekraczającej łącznie 20% sumy kosztów inwestycyjnych i kosztów badań.

W przypadku operacji dotyczącej tworzenia krótkich łańcuchów dostaw finansowanej w formie płatności zryczałtowanej (lump sum). Wysokość tej płatności wynosi 325 000 zł (w przypadku, gdy operacja przewiduje zakup środka transportu) lub 280 000 zł (pozostałe operacje). Okres realizacji takiej operacji wynosi 12 miesięcy.

Całkowita maksymalna wartość wsparcia w okresie realizacji Programu wynosi 12 000 000 zł, a limit pomocy na operację (inną niż tworzenie KŁŻ w formie płatności zryczałtowanej) wynosi 6 000 000 zł.

Kto może otrzymać wsparcie:

Grupy operacyjne na rzecz innowacji (EPI).

VI. SYSTEMY JAKOŚCI PRODUKTÓW ROLNYCH I ŚRODKÓW SPOŻYWCZYCH



WSPARCIE NA PRZYSTĘPOWANIE DO SYSTEMÓW JAKOŚCI

Wsparcie ma formę refundacji kosztów kwalifikowalnych - do 2 tys. euro rocznie na gospodarstwo rolne przez maksymalny okres 5 lat, od przystąpienia do systemu jakości
– za uczestnictwo w systemach jakości.

Jakie można otrzymać wsparcie:

Zwrot do 100 % kosztów poniesionych przez rolnika w związku z:

- kontrolą gospodarstwa, w tym badań i analiz, związaną z uczestnictwem w systemie jakości i uzyskaniem certyfikatu zgodności prowadzonej produkcji ze standardami danego systemu jakości,
- opłaconą składką na rzecz grupy producentów, działającej w ramach jednej ze ściśle określonych form organizacyjnych oraz
- zakupem specjalistycznych publikacji, związanych z prowadzeniem produkcji w zakresie danego systemu jakości.

Kto może otrzymać wsparcie

- rolnik aktywny zawodowo.

WSPARCIE DZIAŁAŃ INFORMACYJNYCH I PROMOCYJNYCH REALIZOWANYCH PRZEZ GRUPY PRODUCENTÓW NA RYNKU WEWNĘTRZNYM.

Jakie można otrzymać wsparcie:

- do 70% kosztów kwalifikowalnych, poniesionych z tytułu przeprowadzenia działań informacyjnych i promocyjnych dotyczących wysokojakościowych produktów rolnych lub środków spożywczych, wytwarzanych w ramach unijnych lub krajowych systemów jakości żywności.

Kto może otrzymać wsparcie

- grupa producentów utworzona przez co najmniej dwóch producentów, wytwarzających produkty rolne lub środki spożywcze w ramach unijnych lub krajowych systemów jakości.

Wsparcie może dotyczyć produkcji w ramach następujących systemów jakości żywności:

1. Systemy UE:

- rejestr gwarantowanych tradycyjnych specjalności, rejestr chronionych nazw pochodzenia i chronionych oznaczeń geograficznych, o których mowa w rozporządzeniu Parlamentu Europejskiego i Rady (UE) nr 1151/2012 z dnia 21 listopada 2012 r. w sprawie systemów jakości produktów rolnych i środków spożywczych (Dz. Urz. UE L 343 z 14.12.2012, str. 1),
- rolnictwo ekologiczne w rozumieniu przepisów rozporządzenia Parlamentu Europejskiego i Rady (UE) 2018/848 z dnia 30 maja 2018 r. w sprawie produkcji ekologicznej i znakowania produktów ekologicznych i uchylającego rozporządzenie Rady (WE) nr 834/2007 (Dz. Urz. UE L 150, z 14.6.2018, str. 1).

2. Systemy krajowe:

- integrowana produkcja roślin w rozumieniu przepisów ustawy z dnia 8 marca 2013 r. o środkach ochrony roślin (Dz. U. z 2020 r. poz. 2097 z późn. zm.),
- system „Jakość Tradycja” - uznany na mocy decyzji Ministra Rolnictwa i Rozwoju Wsi z dnia 12 czerwca 2007 r.,
- system „Quality Meat Program - uznany na mocy decyzji Ministra Rolnictwa i Rozwoju Wsi z dnia 20 października 2008 r.,
- system „Pork Quality System” - uznany na mocy decyzji Ministra Rolnictwa i Rozwoju Wsi z dnia 11 grudnia 2009 r.,
- system „Quality Assurance for Food Products” – „Tuszki, elementy i mięso z kurczaka, indyka i młodej polskiej gęsi owsianej”- uznany na mocy decyzji Ministra Rolnictwa i Rozwoju Wsi z dnia 13 stycznia 2011 r.,
- system „Quality Assurance for Food Products” – „Kulinarne mięso wieprzowe”, uznany na mocy decyzji Ministra Rolnictwa i Rozwoju Wsi z dnia 11 grudnia 2009 r.,
- system „Quality Assurance for Food Products” – „Wędliny”. uznany na mocy decyzji Ministra Rolnictwa i Rozwoju Wsi z dnia 18 stycznia 2012 r.

VII. OCHRONA EKOSYSTEMÓW I EFEKTYWNE GOSPODAROWANIE ZASOBAMI NATURALNYMI



Działanie rolno-środowiskowo-klimatyczne:

Poddziałanie 1 - Płatności w ramach zobowiązań rolno-środowiskowo-klimatycznych.

Poddziałanie 2 - Wsparcie ochrony i zrównoważonego użytkowania oraz rozwoju zasobów genetycznych w rolnictwie.

Rolnictwo ekologiczne:

Poddziałanie 1 - Płatności w okresie konwersji na rolnictwo ekologiczne.

Poddziałanie 2 - Płatności w celu utrzymania rolnictwa ekologicznego.

Płatności dla obszarów z ograniczeniami naturalnymi lub innymi szczególnymi ograniczeniami (ONW):

Poddziałanie 1 - Płatności dla obszarów górskich (ONW typ górski).

Poddziałanie 2 - Płatności dla obszarów z ograniczeniami naturalnymi (ONW z ograniczeniami naturalnymi).

Poddziałanie 3 - Płatności dla obszarów specyficznych (ONW typ specyficzny).

Inwestycje w rozwój obszarów leśnych i poprawę żywotności lasów:

Poddziałanie 1 - Wsparcie na zalesianie i tworzenie terenów zalesionych.

Poddziałanie 2 - Wsparcie na inwestycje zwiększające odporność ekosystemów leśnych i ich wartość dla środowiska.

DZIAŁANIE ROLNO-ŚRODOWISKOWO-KLIMATYCZNE

Istotą Działania rolno-środowiskowo-klimatycznego jest promowanie praktyk przyczyniających się do zrównoważonego gospodarowania gruntami (w celu ochrony gleb, wód i klimatu), ochrony cennych siedlisk przyrodniczych i zagrożonych gatunków ptaków, różnorodności krajobrazu oraz ochrony zagrożonych zasobów genetycznych roślin uprawnych i zwierząt gospodarskich

Jakie można otrzymać wsparcie:

Beneficjent dobrowolnie podejmuje 5-letnie zobowiązanie do stosowania praktyk sprzyjających ochronie środowiska. Zakres tych praktyk jest różny dla poszczególnych pakietów i wariantów. W zakresie Pakietu 2., Pakietu 3., Pakietu 6. lub Pakietu 7. zobowiązania podejmowane w okresie przejściowym, tj. od 2021 r. podejmowane są na okres 2 lat a zobowiązania w ramach Pakietu 8. i Pakietu 9. mogą być podejmowane od 2022 r. na okres 1 roku.

Poddziałanie 1

Płatności w ramach zobowiązań rolno-środowiskowo-klimatycznych:

Pakiet 1. Rolnictwo zrównoważone

Pakiet ten może być realizowany w gospodarstwie o powierzchni co najmniej 3 ha użytków rolnych i muszą nim zostać objęte wszystkie użytki rolne tego gospodarstwa. Podstawowe wymogi w tym pakiecie dotyczą stosowania zrównoważonego nawożenia, prawidłowego płodozmianu i zróżnicowania prowadzonych w danym roku upraw.

Stawka płatności:

- 552 zł/ha.

Pakiet 2. Ochrona gleb i wód

W ramach tego pakietu stosowane są praktyki agrotechniczne polegające na stosowaniu m.in. międzyplonu ozimego, międzyplonu ścierniskowego lub pasów ochronnych użytków zielonych w poprzek stoku na gruntach ornych położonych na obszarach erodowanych o nachyleniu powyżej 20%.

Stawki płatności:

- 883 zł/ha - dotyczy międzyplonów, 644 zł/ha - dotyczy pasów ochronnych na stokach o nachyleniu powyżej 20%.

Pakiet 3. Zachowanie sadów tradycyjnych odmian drzew owocowych

Pakiet polega na wspieraniu uprawy tradycyjnych odmian drzew owocowych: jabłoni, gruszy, czereśni, wiśni i śliw. W ramach zobowiązania beneficjent musi m.in. utrzymywać sad, w którym jest co najmniej 12 starych drzew z czterech różnych odmian lub gatunków. Stawka płatności: 2031 zł/ha.

Pakiet 4. Cenne siedliska i zagrożone gatunki ptaków na obszarach Natura 2000

i Pakiet 5. Cenne siedliska poza obszarami Natura 2000

Pakiet polega na ekstensywnym użytkowaniu głównie trwałych użytków zielonych stanowiących cenne siedliska przyrodnicze położone zarówno na obszarach Natura 2000, jak i poza nimi.

Do głównych wymogów należy koszenie w opóźnionym terminie, pozostawianie powierzchni niewykoszonych, prowadzenie ekstensywnego wypasu oraz ograniczenie lub zakaz nawożenia.

Stawka płatności uzależniona jest od:

- **ekstensywnego użytkowania na OSO:** 881 zł/ha,
- **występowania gatunków ptaków** tj.: rycyka (a także kszyka, krwawodzioba, czajki): 1027 zł/ha, wodniczki: 1389 zł/ha, dubelta (a także kulika wielkiego): 1279 zł/ha, derkacza: 739 zł/ha oraz
- **typu siedliska:** zmiennowilgotne łąki trzęślicowe: 1514 zł/ha, zalewowe łąki selernicowe i słonorośla: 1382 zł/ha, murawy: 1503 zł/ha, półnaturalne łąki wilgotne: 982 zł/ha, półnaturalne łąki świeże: 1114 zł/ha, torfowiska: 775 zł/ha (wymogi obowiązkowe) lub 1304 zł/ha (wymogi obowiązkowe i uzupełniające). Pakiet 8. Ekstensywne użytkowanie łąk i pastwisk

Pakiet polega na ekstensywnym użytkowaniu trwałych użytków zielonych (łąk i pastwisk) poza obszarami Natura 2000. Główne wymogi związane są ze zmniejszeniem ilości wykonywanych pokosów i opóźnienia ich terminów, z ograniczeniem intensywności wypasu oraz z ograniczeniem nawożenia, co sprzyja zachowaniu bioróżnorodności i ochronie wód.

Stawka płatności:

- 838 zł/ha.

Pakiet 9. Retencjonowanie wody

Pakiet jest wdrażany jako działanie ukierunkowane na rezultat - płatność w ramach tego pakietu przysługuje do działek rolnych, na których w wyznaczonym terminie oraz przez określony czas jest utrzymywana woda powodująca zalanie lub podtopienie, co wpływa na poprawę gospodarki wodnej oraz zachowanie siedlisk hydrogenicznych.

Pakiet może być realizowany jedynie na powierzchni, na której jednocześnie jest realizowane zobowiązanie w ramach wybranych wariantów pakietów: 4., 5. i 8.

Stawka płatności:

- 260 zł/ha.

Poddziałanie 2

- **Wsparcie ochrony i zrównoważonego użytkowania oraz rozwoju zasobów genetycznych w rolnictwie:**

Pakiet 6. Zachowanie zagrożonych zasobów genetycznych roślin w rolnictwie

Wsparcie w ramach tego pakietu jest przyznawane beneficjentom, którzy uprawiają rośliny zagrożone erozją genetyczną, do których należą m.in. pszenica płaskurka i samopsza, żyto krzyca, pasternak zwyczajny.

Stawki płatności:

- 901 zł/ha - w przypadku uprawy,
- 1232 zł/ha - w przypadku wytwarzania nasion/materiału siewnego.

Pakiet 7. Zachowanie zagrożonych zasobów genetycznych zwierząt w rolnictwie

Pakiet wspiera hodowlę zwierząt ras zachowawczych, które są objęte programem i ochrony zasobów genetycznych dla danej rasy prowadzonymi przez Instytut Zootechniki. Wysokość wsparcia w ramach pakietu, uzależniona od posiadanych przez beneficjenta cennych ras wybranych gatunków zwierząt gospodarskich uczestniczących w programach ochrony, wynosi dla: bydła - 2516 zł/szt., koni małopolskich, wielkopolskich i śląskich - 2284 zł/szt., konika polskiego i koni rasy huculskiej - 1825 zł/szt., koni zimnokrwistych w typie sztumskim i sokólskim - 2038 zł/szt., owiec - 412 zł/szt., świń - 1234 zł/szt., kóz - 811 zł/szt.

Degresywność płatności w Działaniu:

W ramach pakietów 1., 2., 5., 6. i 8. płatność jest przyznawana w wysokości:

- 100% stawki podstawowej - za powierzchnię od 0,10 ha do 50 ha,
- 75% stawki podstawowej - za powierzchnię powyżej 50 ha do 100 ha,
- 60% stawki podstawowej - za powierzchnię powyżej 100 ha.

Kto może otrzymać wsparcie w Działaniu

- rolnik, grupa rolników, grupa rolników i innych zarządców gruntów oraz w przypadku Pakietu 4., 5. i 9. dodatkowo inni zarządcy gruntów.

ROLNICTWO EKOLOGICZNE

Celem działania Rolnictwo ekologiczne jest wspieranie dobrowolnych zobowiązań rolników, którzy podejmują się utrzymać lub przejść na praktyki i metody rolnictwa ekologicznego określone w przepisach o rolnictwie ekologicznym.

Jakie można otrzymać wsparcie:

Płatności ekologiczne są przyznawane corocznie, przez okres 5-letniego zobowiązania (podjętego przed 2021 r.) lub 3-letniego zobowiązania (podjętego w 2021 r. lub w 2022 r.) beneficjentom, którzy dobrowolnie podejmują zobowiązanie ekologiczne w zakresie danego pakietu/wariantu.

Wsparcie przyznawane jest w ramach dwóch poddziałań, na które składają się niżej wymienione pakiety.

Poddziałanie 1

- **Płatności w okresie konwersji na rolnictwo ekologiczne:**

Pakiet 1. Uprawy rolnicze w okresie konwersji;

Pakiet 2. Uprawy warzywne w okresie konwersji;

Pakiet 3. Uprawy zielarskie w okresie konwersji;

Pakiet 4. Uprawy sadownicze w okresie konwersji;

Pakiet 5. Uprawy paszowe na gruntach ornych w okresie konwersji;

Pakiet 6. Trwałe użytki zielone w okresie konwersji.

Poddziałanie 2

- **Płatności w celu utrzymania rolnictwa ekologicznego:**

Pakiet 7. Uprawy rolnicze po okresie konwersji;

Pakiet 8. Uprawy warzywne po okresie konwersji;

Pakiet 9. Uprawy zielarskie po okresie konwersji;

Pakiet 10. Uprawy sadownicze po okresie konwersji;

Pakiet 11. Uprawy paszowe na gruntach ornych po okresie konwersji;

Pakiet 12. Trwałe użytki zielone po okresie konwersji.

Stawki płatności od 2021 r.

- **w okresie konwersji (przestawiania na rolnictwo ekologiczne):**

Pakiet 1. – 1 475 zł/ha, Pakiet 2. – 2 249 zł/ha, Pakiet 3. – 1 673 zł/ha, Pakiet 4. – 2 591 zł/ha
- podstawowe uprawy sadownicze, 2 239 zł/ha - uprawy jagodowe oraz 1 025 zł/ha -
ekstensywne uprawy sadownicze, Pakiet 5. - 1 100 zł/ha oraz Pakiet 6. - 631 zł/ha

- **po okresie konwersji (za utrzymanie rolnictwa ekologicznego):**

Pakiet 7. - 1 190 zł/ha, Pakiet 8. – 1 446 zł/ha, Pakiet 9. – 1 673 zł/ha, Pakiet 10. - 1 756 zł/ha
- podstawowe uprawy sadownicze, 1 960 zł/ha - uprawy jagodowe oraz 1 025 zł/ha -
ekstensywne uprawy sadownicze, Pakiet 11. - 764 zł/ha, Pakiet 12.- 631 zł/ha.

Degresywność:

W ramach ww. pakietów płatność jest przyznawana w wysokości:

- 100% stawki podstawowej - za powierzchnię od 0,10 ha do 50 ha;
- 75% stawki podstawowej - za powierzchnię powyżej 50 ha do 100 ha;
- 60% stawki podstawowej - za powierzchnię powyżej 100 ha.

Kto może otrzymać wsparcie

- rolnik oraz grupa rolników.

PŁATNOŚCI DLA OBSZARÓW Z OGRANICZENIAMI NATURALNYMI LUB INNYMI SZCZEGÓLNYMI OGRANICZENIAMI (ONW).

Zakres:

Celem płatności ONW jest ułatwienie rolnikom kontynuowania rolniczego użytkowania ziemi, a także umożliwienie zachowania walorów krajobrazowych obszarów wiejskich oraz utrzymanie i promowanie zrównoważonych systemów działalności rolniczej na tych terenach.

Są to płatności ryczałtowe, jednoroczne, do hektara gruntów rolnych dostępne dla wszystkich gospodarstw zlokalizowanych w Polsce na wyznaczonych obszarach ONW. Zgodnie z delimitacją obowiązującą od 2019 roku wyróżnia się następujące typy obszarów:

- ONW typ górski,
- ONW z ograniczeniami naturalnymi: strefa I oraz strefa II,
- ONW typ specyficzny: strefa I oraz strefa II.

W celu realizacji założeń Planu dla wsi, obejmujących m.in. wdrożenie oddzielnej polityki dla obszarów górskich wprowadzono dodatkowe płatności ONW. Mają one na celu promowanie wypasu zwierząt trawożernych na obszarach górskich i podgórskich. Tym samym, od 2019 r. gospodarstwa ze zwierzętami trawożernymi, z minimalną obsadą w wysokości 0,5 DJP/ha, otrzymują wyższe płatności.

Jakie można otrzymać wsparcie:

Roczna płatność otrzymywana przez beneficjentów, stanowi iloczyn stawki ustalonej dla danego typu ONW oraz liczby hektarów zgłoszonych we wniosku, z uwzględnieniem degresywności, w wysokości:

- ONW typ górski:
 - 450 zł/ha/rok,
 - 750 zł/ha/rok - dotyczy gospodarstw z obsadą zwierząt trawożernych na poziomie co najmniej 0,5 DJP/ha UR (obsada liczona na UR w całym gospodarstwie);
- ONW z ograniczeniami naturalnymi:
 - strefa I – 179 zł/ha/rok,
 - strefa II – 264 zł/ha/rok;
- ONW typ specyficzny:
 - strefa I – 179 zł/ha/rok,
 - strefa II – 264 zł/ha/rok,
 - strefa II – 550 zł/ha/rok - tzw. podgórskie - dotyczy gospodarstw z obsadą zwierząt trawożernych na poziomie co najmniej 0,5 DJP/ha UR (obsada liczona na UR w całym gospodarstwie), które spełniają warunek „co najmniej 50% powierzchni użytków rolnych znajduje się powyżej 350 m n.p.m.”.

Degresywność:

Płatność jest przyznawana w wysokości:

- 100% płatności – za powierzchnię do 25 ha;
- 50% płatności – za powierzchnię od 25,01 do 50 ha;
- 25 % płatności – za powierzchnię od 50,01 do 75 ha.

Kto może otrzymać wsparcie

– rolnik, prowadzący działalność rolniczą na wyznaczonych obszarach ONW.

INWESTYCJE W ROZWÓJ OBSZARÓW LEŚNYCH I POPRAWĘ ŻYWOTNOŚCI LASÓW.

Poddziałanie 1 – Wsparcie na zalesianie i tworzenie terenów zalesionych

Poddziałanie 2 – Wsparcie na inwestycje zwiększające odporność ekosystemów leśnych i ich wartość dla środowiska

PODDZIAŁANIE 1: WSPARCIE NA ZALESIANIE I TWORZENIE TERENÓW ZALESIONYCH

1A WSPARCIE NA ZALESIENIE

Zakres:

Celem poddziałania, w zakresie wsparcia na zalesienie jest zwiększanie obszarów leśnych poprzez zalesianie i tworzenie terenów zalesionych na gruntach rolnych oraz innych niż rolne. Przyczynia się ono do sekwestracji dwutlenku węgla oraz utrzymania i wzmocnienia ekologicznej stabilności obszarów leśnych poprzez łączenie rozdrobnionych kompleksów leśnych. Płatności na zalesienie można uzyskać do gruntów niskich klas bonitacji lub wyłączonych z produkcji rolnej, co stanowi alternatywę dla sposobu ich zagospodarowania.

Jakie można otrzymać wsparcie:

W ramach poddziałania (1a) można uzyskać trzy rodzaje pomocy, tj.:

- **wsparcie na zalesienie** - jednorazowa płatność za wykonanie zalesienia w wysokości od 8 307 zł/ha do 12 707 zł/ha – w zależności od składu gatunkowego wykonanego zalesienia, nachylenia terenu, charakterystyki zalesionych gruntów (grunty erozyjne) oraz rodzaju materiału sadzeniowego. Dodatkowo przysługuje płatność na ewentualne ogrodzenie w wysokości 8,82 zł/mb lub na zabezpieczenie 3 palikami sadzonek w wysokości 1 132 zł/ha,
- **premia pielęgnacyjna** - płatność wypłacana przez 5 lat na utrzymanie i pielęgnowanie uprawy, w wysokości od 794 zł/ha/rok do 1 628 zł/ha/rok – w zależności od nachylenia terenu, charakterystyki zalesionych gruntów (grunty erozyjne) oraz wykorzystania sukcesji naturalnej. Dodatkowo przysługuje płatność na ewentualną ochronę sadzonek, przed zwierzyną, poprzez stosowanie repelentów (płatność w wysokości 424 zł/ha),
- **premia zalesieniowa** - płatność wypłacana przez 12 lat na pokrycie utraconych dochodów z działalności rolniczej – 1 215 zł/ha/rok.

Pomoc udzielana jest do powierzchni nie większej niż 40 ha w całym okresie programowania. Jednocześnie, powierzchnia, do której udzielane jest wsparcie powinna wynosić co najmniej 0,1 ha, przy szerokości większej niż 20 m., przy czym wymogu, który dotyczy szerokości gruntu, nie stosuje się, jeżeli grunty te graniczą z lasem lub obszarem zalesionym. W ramach poddziałania zalesieniowego dla gruntów, do których rolnik ubiega się o pomoc sporządzany jest nieodpłatnie plan zalesienia przez Nadleśniczego Państwowego Gospodarstwa Leśnego Lasy Państwowe.

Pomoc przyznawana jest również w oparciu o kryteria wyboru operacji, które mają zapewnić, iż premiovane będą zalesienia wpływające na osiągnięcie celów w zakresie zapobiegania erozji, wzmocnienia ekologicznej stabilności obszarów leśnych oraz tworzenia korytarzy ekologicznych w ramach Sieci Natura 2000.

Kto może otrzymać wsparcie:

- **rolnik** – właściciel lub współwłaściciel gruntów przeznaczonych do zalesienia,
- **jednostki samorządu terytorialnego** – tylko w zakresie wsparcia na zalesienie.

1B WSPARCIE NA ZADRZEWIENIE

Zakres:

Celem poddziałania (1b) jest tworzenie zadrzewień śródpolnych na gruntach ornych. Spełniają one szereg funkcji środowiskowych, w tym przede wszystkim zwiększenie retencji wodnej, poprawa jakości wód oraz przeciwdziałanie erozji. Zadrzewienia śródpolne wpływają korzystnie na bioróżnorodność, w szczególności dzięki stosowaniu miododajnych gatunków drzew lub krzewów, co jest szczególnie istotne w ochronie zapylaczy.

Jakie można otrzymać wsparcie:

Na założenie zadrzewień śródpolnych można uzyskać pomoc od 10 892 zł/ha do 13 664 zł/ha. Stawka zróżnicowana jest w zależności od nachylenia terenu. Dodatkowo, przysługuje pomoc na ochronę młodych drzew i krzewów przed zniszczeniem od zwierzyny poprzez: ogrodzenie - 8,82 zł/mb albo zabezpieczenie sadzonek trzema palikami - 1 132 zł/ha albo zabezpieczenie sadzonek osłonkami - 1 488 zł/ha.

Pomoc może być przyznana do pojedynczych zadrzewień o powierzchni co najmniej 0,1 ha i nie większej niż 0,5 ha oraz szerokości nie większej niż 20 m. Łącznie w całym okresie programowania beneficjent może otrzymać pomoc do powierzchni nie większej niż 40 ha.

Pomoc przyznawana jest do zadrzewień założonych wyłącznie z rodzimych gatunków drzew i krzewów, w których składzie gatunkowym 90 % udziału stanowią gatunki liściaste. Pomoc przyznawana jest również w oparciu o kryteria wyboru operacji, które mają zapewnić, iż premiovane będą zadrzewienia wpływające na osiągnięcie celów w zakresie zapobiegania erozji oraz tworzenia korytarzy ekologicznych w ramach Sieci Natura 2000.

Kto może otrzymać wsparcie:

- **rolnik** – właściciel lub współwłaściciel gruntów przeznaczonych do zadrzewienia,
- **jednostki samorządu terytorialnego.**

PODDZIAŁANIE 2: WSPARCIE NA INWESTYCJE ZWIĘKSZAJĄCE ODPORNOŚĆ EKOSYSTEMÓW LEŚNYCH I ICH WARTOŚĆ DLA ŚRODOWISKA

Zakres:

Poddziałanie ma na celu realizację inwestycji przyczyniających się do przekształcenia niekorzystnej struktury drzewostanów na drzewostan zbliżony do naturalnego lub półnaturalnego.

Jakie można otrzymać wsparcie:

Pomoc stanowi jednorazową, zryczałtowaną płatność z tytułu poniesionych kosztów realizacji poszczególnych rodzajów inwestycji tj.:

- **Przebudowę składu gatunkowego** drzewostanu przez:
 - **wprowadzenie II piętra w drzewostanie**, w wysokości od 8 137 zł/ha do 9 249 zł/ha - w zależności od nachylenia terenu;
 - **dolesianie luk** w drzewostanie, w którym średni wiek gatunku panującego w drzewostanie wynosi od 21 do 60 lat, w wysokości od 12 538 zł/ha do 14 213 zł/ha - w zależności od nachylenia terenu;
- **Zróznicowanie struktury** drzewostanu przez wprowadzenie podszytu, w wysokości od 4 610 zł/ha do 5 210 zł/ha - w zależności od nachylenia terenu;
- **Zakładanie remiz** podnoszących stabilność ekologiczną lasu w liczbie 1 szt./10 ha lasu - 848 zł/remizę;
- **Czyszczenia późne** - cięcia pielęgnacyjne zwiększające odporność ekosystemu leśnego - w wysokości od 764 zł/ha do 917 zł/ha - w zależności od nachylenia terenu.

Pomoc w ramach tego poddziałania udzielana jest do lasów prywatnych w średnim wieku drzewostanu: 11-60 lat o powierzchni nie większej niż 40 ha na jednego beneficjenta w całym okresie programowania. Jednocześnie, minimalna powierzchnia gruntu objętego pomocą, wynosi co najmniej 0,1 ha.

Do pomocy kwalifikują się lasy, dla których opracowany został *Uproszczony Plan Urządzania Lasu* lub dla których zadania z zakresu gospodarki leśnej określa decyzja starosty wydana na podstawie inwentaryzacji stanu lasu.

Niezbędnym dokumentem w procesie ubiegania się o pomoc jest plan inwestycji zwiększających odporność ekosystemów leśnych i ich wartość dla środowiska, sporządzany nieodpłatnie przez pracowników Państwowego Gospodarstwa Leśnego Lasy Państwowe.

Pomoc w ramach poddziałania przyznawana jest na podstawie wniosku o przyznanie pomocy, który poddawany jest ocenie zgodnie z kryteriami wyboru operacji, które premiuje inwestycje wpływające na jak najlepsze osiągnięcie celów w zakresie wzmacniania ekologicznej stabilności obszarów leśnych.

Kto może otrzymać wsparcie

- właściciele lasów prywatnych.

INWESTYCJE W ŚRODKI TRWAŁE – PODDZIAŁANIE: WSPARCIE NA INWESTYCJE ZWIĄZANE Z ROZWOJEM, MODERNIZACJĄ I DOSTOSOWYWANIEM ROLNICTWA I LEŚNICTWA (ZARZĄDZANIE ZASOBAMI WODNYMI).

ZARZĄDZANIE ZASOBAMI WODNYMI

Zakres:

- budowa, przebudowa lub remontu urządzeń wodnych lub budowli hydrotechnicznych na ciekach naturalnych

Jakie można otrzymać wsparcie

- 100% kosztów kwalifikowalnych operacji, z tym że nie wyższe niż 10 000 000 zł na operację

Kto może otrzymać wsparcie

- Państwowe Gospodarstwo Wodne Wody Polskie.

VIII. DOBROSTAN ZWIERZĄT

Działanie zostało uruchomione w roku 2020.



DZIAŁANIE DOBROSTAN ZWIERZĄT

Celem działania jest zachęcenie rolników do promowania podwyższonych (ponad obowiązujące standardy) warunków utrzymania zwierząt.

Jakie można otrzymać wsparcie:

Rolnikom jest udzielane wsparcie za realizację zobowiązań w zakresie dobrostanu zwierząt, które wykraczają ponad odpowiednie minimalne normy wynikające z powszechnie obowiązującego prawa.

Zobowiązanie w ramach działania Dobrostan zwierząt podejmowane jest na okres jednego roku, z możliwością uczestnictwa w działaniu w kolejnych latach.

Wsparcie w ramach tego działania obejmuje następujące pakiety/warianty:

- Pakiet 1. Dobrostan świń, a w nim:
 - wariant 1.1. Dobrostan loch - zwiększona powierzchnia w budynkach
 - wariant 1.2. Dobrostan tuczników - zwiększona powierzchnia w budynkach
- Pakiet 2. Dobrostan krów, a w nim:
 - wariant 2.1. Dobrostan krów mlecznych - wypas
 - wariant 2.2. Dobrostan krów mlecznych utrzymywanych grupowo - zwiększona powierzchnia w budynkach
 - wariant 2.3. Dobrostan krów mamek
- Pakiet 3. Dobrostan owiec, a w nim:
 - wariant 3.1. Dobrostan owiec - zwiększona powierzchnia w budynkach

Pakiet 1. Dobrostan świń:

- **wariant 1.1. Dobrostan loch - zwiększona powierzchnia w budynkach.** Płatność jest przyznawana rolnikowi, który zapewni w budynku inwentarskim powierzchnię przypadającą na

jedną lochę zwiększoną o **co najmniej 20%**, w stosunku do minimalnej powierzchni, wymaganej na podstawie obowiązujących standardów w tym zakresie; lochy są oznakowane indywidualnie. Stawka płatności 301 zł/szt. rocznie.

- **wariant 1.2. Dobrostan tuczników - zwiększona powierzchnia w budynkach.** Płatność jest przyznawana rolnikowi, który zapewni w budynku inwentarskim powierzchnię przypadającą na jednego tuczniaka zwiększoną o **co najmniej 20%**, w stosunku do minimalnej powierzchni, wymaganej na podstawie obowiązujących standardów w tym zakresie; płatność przysługuje do tuczników pochodzących od loch "dobrostanowych". Stawka płatności 24 zł/szt. rocznie.

Pakiet 2. Dobrostan krów:

- **wariant 2.1. Dobrostan krów mlecznych – wypas.** Płatność jest przyznawana rolnikowi, który wypasa krowy mleczne przez **minimum 120 dni** w okresie wegetacyjnym. Stawka płatności 185 zł/szt. rocznie.
- **wariant 2.2. Dobrostan krów mlecznych utrzymywanych grupowo - zwiększona powierzchnia w budynkach.** Płatność jest przyznawana rolnikowi, który zapewni w budynku inwentarskim powierzchnię przypadającą na jedną krowę mleczną utrzymywaną grupowo zwiększoną o **co najmniej 20%**, w stosunku do minimalnej powierzchni, wymaganej na podstawie obowiązujących standardów w tym zakresie. Stawka płatności 595 zł/szt. rocznie.
- **wariant 2.3. Dobrostan krów mamek.** Płatność jest przyznawana rolnikowi, który zapewni poza okresem wypasu - dostęp do środowiska zewnętrznego krowom mamkom, cielętom, jałówkom i opasom do 300 kg na powierzchni zwiększonej, o **co najmniej 20%** w stosunku do minimalnej powierzchni, wymaganej na podstawie obowiązujących przepisów dotyczących utrzymania bydła w systemie otwartym, a w sezonie wegetacyjnym - wypasu przez minimum 140 dni. Stawka płatności do krowy mamki 329 zł/szt. rocznie.

Pakiet 3. Dobrostan owiec:

- **wariant 3.1. Dobrostan owiec - zwiększona powierzchnia w budynkach.** Płatność jest przyznawana rolnikowi za zapewnienie wszystkim utrzymywanym w gospodarstwie rolnym grupom technologicznym zwierząt z gatunku owca domowa zwiększonej powierzchni bytowej w pomieszczeniach o **co najmniej 20%** w stosunku do wymaganego przepisami prawa minimum, a w sezonie wegetacyjnym - dostępu do wybiegu lub wypasu przez co najmniej 120 dni. Stawka płatności do samicy gatunku owca domowa w wieku co najmniej 12 miesięcy - 133 zł/szt. rocznie.

Kto może otrzymać wsparcie

– Rolnik.

IX. POMOC DLA ROLNIKÓW SZCZEGÓLNIIE DOTKNIĘTYCH KRYZYSEM COVID-19



Instrument wsparcia w ramach PROW 2014-2020 *Pomoc dla rolników szczególnie dotkniętych kryzysem COVID-19* był jednorazowym, nadzwyczajnym mechanizmem będącym natychmiastową odpowiedzią na problemy rolników związane z płynnością finansową w wyniku pandemii. Pomoc była przeznaczona dla sektorów najbardziej poszkodowanych w wyniku tego kryzysu, tj. gospodarstw zajmujących się produkcją:

- wołowiny, trzody chlewnej, drobiu rzeźnego oraz produkcji jaj kur mięsnych, baraniny/jagnięciny, kóz oraz uprawą roślin ozdobnych w szklarniach ogrzewanych oraz w tunelach ogrzewanych pod osłonami.

Nabór wniosków zakończył się 7 października 2020 r., a do 31 grudnia 2020 r. została wypłacona pomoc dla **180 288** rolników na łączną kwotę ok. **1,2 mld zł** (wykorzystanie limitu stanowi **97,6 %**). Przedstawiając powyższe wyjaśnienia, należy podkreślić, że była to jednorazowa pomoc – odbył się jeden nabór wniosków o przyznanie pomocy, wnioski zostały rozpatrzone, pomoc przyznana i wypłacona. Nie przewiduje się kontynuowania tej pomocy.

X. ZARZĄDZANIE RYZYKIEM



Celem nowego działania jest wsparcie finansowe działań prewencyjnych hodowców zwierząt w zarządzaniu ryzykiem, w prowadzonej przez nich działalności poprzez wykupienie polis ubezpieczeniowych. Przyczyni się to do przeniesienia części ryzyka na zakłady ubezpieczeń oraz do podnoszenia świadomości i odpowiedzialności u hodowców w zakresie konieczności stosowania działań bioasekuracyjnych i naprawczych zapobiegających rozprzestrzenianiu się salmonellozy wśród zwierząt. Wymogi w zakresie bioasekuracji stawiane przez zakłady ubezpieczeń producentom umożliwią zmniejszenie zagrożenia wystąpienia tej choroby. Jednocześnie zastosowanie dopłat do składek ubezpieczeniowych zachęci producentów do korzystania z tego rodzaju instrumentu.

Wystąpienie salmonellozy u zwierząt powoduje określone straty w chowie i hodowli zwierząt u producentów drobiu, świń czy bydła.

Podziałanie:

Ubezpieczenie upraw, zwierząt i roślin,

Rodzaj operacji:

Dopłaty do składek z tytułu ubezpieczenia od strat spowodowanych chorobami zwierząt

Producenci drobiu oraz hodowcy krów i świń zmniejszając ryzyko związane ze stratami w przypadku wystąpienia Salmonellozy zapewnią sobie stabilny przychód na ubezpieczonym poziomie. Aktualnie niewielka część producentów i hodowców zwierząt korzysta z możliwości ubezpieczenia zwierząt na warunkach komercyjnych oferowanych przez zakłady ubezpieczeń. Ze względu na wysokie koszty polis ubezpieczenia jest to ryzyko rzadko ubezpieczone. Dofinansowanie składek w wysokości 70 % kosztów ubezpieczenia umożliwi upowszechnienie ubezpieczeń oraz zdywersyfikuje ryzyko poniesionych strat przez producenta lub hodowcę.

Działanie obejmować będzie ubezpieczenie od strat spowodowanych wystąpieniem salmonellozy w chowie lub hodowli drobiu rzeźnego, drobiu nieśnego, krów lub świń.

Warunki, jakie muszą spełnić umowy ubezpieczeniowe, aby zakwalifikować się do wsparcia:

- dopłaty do składek ubezpieczenia dotyczą umów ubezpieczenia z tytułu wystąpienia ryzyka choroby wśród drobiu, krów i świń – Salmonelloza.
- ochroną ubezpieczeniową będą objęte straty, które przekroczą 20 % średniej rocznej produkcji z poprzednich trzech lat lub średniej z trzech lat opartej na okresie pięciu wcześniejszych lat, z wyłączeniem wartości najwyższej i najniższej
- do obliczenia średniej rocznej produkcji przez danego producenta będzie służyć ewidencja prowadzona do celów podatkowych i/lub ewidencja prowadzona przez inspekcję weterynaryjną oraz średnie ceny skupu

Nabór wniosków o refundację 70 % kosztów ubezpieczenia będzie realizowany dwa razy w roku z zachowaniem możliwości realizacji wydatków do kwoty zaplanowanej na to działanie w rocznym budżecie PROW 2014 - 2020. Kosztem kwalifikowalnym będzie koszt zakupu ubezpieczenia potwierdzony kopią, potwierdzoną za zgodność z oryginałem, umowy ubezpieczenia.

Mechanizmem zapewniającym niewystępowanie nadmiernej rekompensaty będzie weryfikacja przez agencję płatniczą złożonych wniosków przez producentów (weryfikacja po ID beneficjenta).

Pomoc może być przyznana producentowi rolnemu, który w umowie ubezpieczenia ubezpieczy straty spowodowane Salmonellozami:

- co najmniej 1000 szt. kurcząt rzeźnych,
- co najmniej 1000 szt. gęsi rzeźnych,
- co najmniej 1000 szt. indyków rzeźnych,
- co najmniej 1000 szt. drobiu nieśnego,
- co najmniej 4 krowy
- co najmniej 14 świń.

Beneficjenci:

Producenci rolni - producenci prowadzący chów lub hodowlę zwierząt gospodarskich z gatunku drób, bydło i świnie, którzy otrzymają refundację części wydatków poniesionych na zakup polisy ubezpieczenia od utraty dochodów z prowadzonej produkcji od ryzyka wystąpienia Salmonellozy.

XI. PLAN FINANSOWY DLA PROW 2014-2020

| DZIAŁANIE/PODDZIAŁANIE/TYP OPERACJI | BUDŻET OGÓŁEM |
|---|-----------------------|
| Premie dla młodych rolników | 902 171 231 |
| Restrukturyzacja małych gospodarstw | 1 081 852 603 |
| Płatności dla rolników przekazujących małe gospodarstwa | 2 396 857 |
| Modernizacja gospodarstw rolnych | 2 115 922 298 |
| Inwestycje w gospodarstwach położonych na obszarach Natura 2000 | 169 798 335 |
| Inwestycje mające na celu ochronę wód przed zanieczyszczeniem azotanami pochodzącymi ze źródeł rolniczych | 137 338 894 |
| Przywracanie potencjału produkcji rolnej zniszczonego w wyniku klęsk żywiołowych i katastrof oraz wprowadzanie odpowiednich środków zapobiegawczych | 165 446 174 |
| Tworzenie grup i organizacji producentów w sektorze rolnym i leśnym | 262 416 420 |
| Premie na rozpoczęcie działalności pozarolniczej | 704 677 347 |
| Rozwój przedsiębiorczości - rozwój usług rolniczych | 550 577 793 |
| Przetwórstwo i marketing produktów rolnych | 855 330 975 |
| Podstawowe usługi i odnowa wsi na obszarach wiejskich | 2 148 879 392 |
| Inwestycje w targowiska lub obiekty budowlane przeznaczone na cele promocji lokalnych produktów. | 64 576 572 |
| Wsparcie na rozwój lokalny kierowany przez społeczność w ramach LEADER | 966 653 465 |
| Scalanie gruntów | 423 098 688 |
| Zarządzanie zasobami wodnymi na gruntach rolnych | 215 307 245 |
| Transfer wiedzy i działalność informacyjna | 57 999 757 |
| Usługi doradcze, usługi z zakresu zarządzania gospodarstwem i zastępstw | 152 000 519 |
| Współpraca w ramach grup EPI | 123 644 108 |
| Systemy jakości produktów rolnych i środków spożywczych | 44 004 400 |
| Działanie rolno- środowiskowo- klimatyczne | 2 016 164 058 |
| Rolnictwo ekologiczne | 783 368 117 |
| Płatności dla obszarów z ograniczeniami naturalnymi lub innymi szczególnymi ograniczeniami | 2 562 428 425 |
| Wsparcie na zalesianie i tworzenie terenów zalesionych | 249 189 060 |
| Wsparcie na inwestycje zwiększające odporność ekosystemów leśnych i ich wartość dla środowiska | 5 000 000 |
| Pomoc techniczna | 478 137 978 |
| Renty strukturalne - zobowiązania | 263 985 099 |
| Dobrostan zwierząt | 211 340 000 |
| Instrumenty finansowe | 80 000 000 |
| Zarządzanie ryzykiem | 108 470 000 |
| „Wyjątkowa tymczasowa pomoc dla rolników i MŚP zajmujących się przetwarzaniem, marketingiem i / lub rozwojem produktów rolnych szczególnie dotkniętych kryzysem COVID-19” | 273 379 123 |
| RAZEM PROW 2014-2020 | 18 175 554 933 |



MINISTERSTWO
ROLNICTWA
I ROZWOJU WSI