



## PAŃSTWOWA KOMISJA BADANIA WYPADKÓW LOTNICZYCH

### Informacja o zdarzeniu [raport]

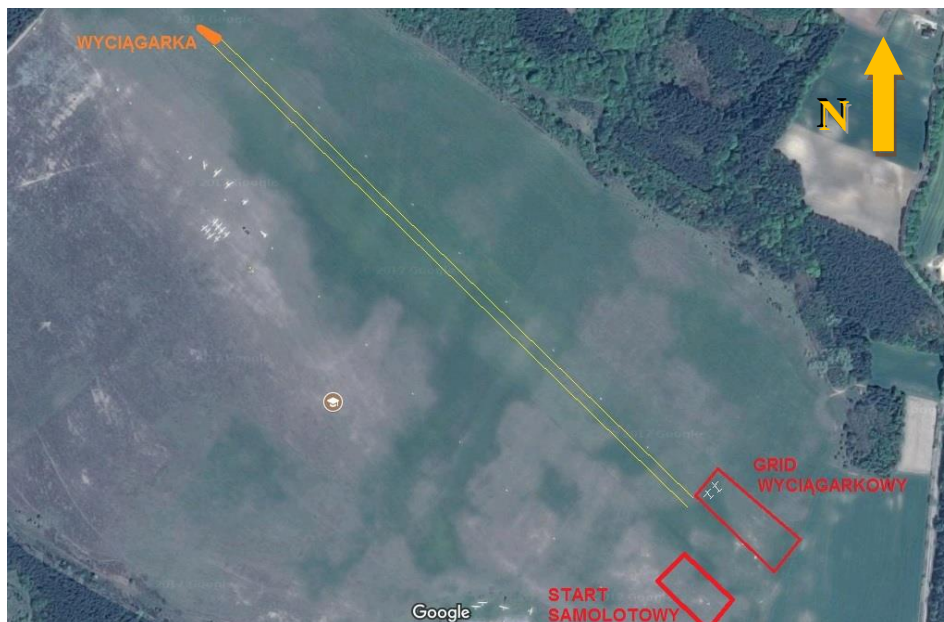
Numer ewidencyjny zdarzenia:	<b>2279/17</b>			
Rodzaj zdarzenia:	<b>WYPADEK</b>			
Data zdarzenia:	<b>26 sierpnia 2017 r.</b>			
Miejsce zdarzenia:	<b>Grudziądz-Lisie Kąty (EPGI)</b>			
Rodzaj, typ statku powietrznego:	<b>Szybowiec SZD-51-1 Junior</b>			
Liczba ofiar / rodzaj obrażeń:	<i>Śmiertelne</i>	<i>Poważne</i>	<i>Lekkie</i>	<i>Bez obrażeń</i>
	-	-	-	<b>1</b>
Nadzorujący badanie:	<b>Patrycja Pacak</b>			
Podmiot badający:	<b>UŻYTKOWNIK</b>			
Skład zespołu badawczego:	<b>NIE WYZNACZONO</b>			
Forma dokumentu zawierającego wyniki:	<b>Informacja o zdarzeniu (raport)</b>			
Zalecenia:	<b>NIE</b>			
Adresat zaleceń:	<b>NIE DOTYCZY</b>			
Data zakończenia badania:	<b>10 października 2017 r.</b>			

#### Przebieg i okoliczności zdarzenia:

W dniach 19.08-27.08.2017 roku na lotnisku w Lisich-Kątach rozgrywały się 45. Szybowcowe Mistrzostwa Polski Juniorów. Starty za wyciągarką do trzeciej konkurencji w klasie Klub B odbywały się po północnej stronie pasa na kierunku 310° (Rys. 1). Po podczepieniu północnej liny wyciągarkowej do szybowca SZD-51-1 Junior, pilot szybowca zgłosił gotowość do startu.

O godzinie 12:05 LMT po krótkim rozbiegu szybowca, doszło do zetknięcia się końcówki prawego skrzydła z ziemią i w konsekwencji utraty kierunku o około 20° od osi startu. Pilot szybowca nie zareagował na zaistniałą sytuację wyczepieniem liny. Po kilku kolejnych metrach rozbiegu doszło

do zahamowania końcówki skrzydła przez wyższą trawę znajdującą się na nieużytkowej części lotniska, a po oderwaniu się szybowca od ziemi na nieznaczną wysokość nastąpił obrót szybowca o około 70-80° w prawą stronę. Pilot wyczepił linę wyciągarkową w konfiguracji – prawe skrzydło szybowca na ziemi, koło główne w powietrzu. Następnie szybowiec przyziemił i po pokonaniu kilku metrów zatrzymał się obrócony o około 150-160° od kierunku startu.

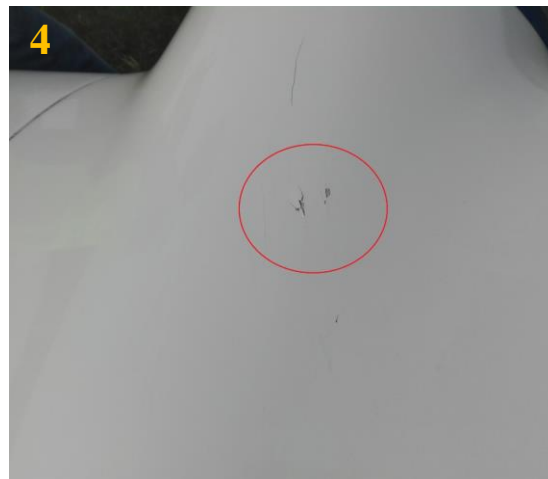


Rys. 1 Schemat startu wyciągarkowego [źródło: Użytkownik]

W wyniku zdarzenia uszkodzeniu uległ kadłub tuż za krawędzią spływu prawego skrzydła (Rys. 2.1), belka ogonowa z lewej strony (Rys. 2.2 i Rys. 2.3) oraz grzbiet kadłuba nad dźwigarem (Rys. 2.4). Pilot nie odniósł żadnych obrażeń i opuścił szybowiec o własnych siłach. Pilot został przebadany przez patrol policji na zawartość alkoholu w wydychanym powietrzu z wynikiem negatywnym.



Rys. 2 Uszkodzenia szybowca SZD-51-1 Junior [źródło: Użytkownik]



Rys. 2 Uszkodzenia szybowca SZD-51-1 Junior [źródło: Użytkownik]

Nalot ogólny pilota do chwili zaistnienia zdarzenia – 178 h 08 min w ilości 193 lotów, w tym nalot samodzielny – 164 h 17 min (52 h w sezonie 2017). Ilość startów za wyciągarką w ostatnich 24 miesiącach – 8.

#### **Przyczyny zdarzenia lotniczego:**

- **Zetknięcie się końcówki prawego skrzydła z ziemią w fazie rozbiegu.**
- **Błąd pilota polegający na niewyczepieniu liny wyciągarkowej.**

#### **Czynniki sprzyjające:**

Niewielki trening pilota w metodzie startu za wyciągarką – spóźniona reakcja i wyczepienie liny.  
Wyższa trawa na nieużytkowej części lotniska.

#### **Działania profilaktyczne podjęte przez podmiot badający:**

Omówienie zdarzenia z uczniami-pilotami, pilotami i instruktorami podczas odprawy, a także podczas corocznej konferencji bezpieczeństwa lotów.

#### **Zalecenia dotyczące bezpieczeństwa:**

Komisja nie sformułowała **zaleceń dotyczących bezpieczeństwa.**

---

Koniec

	Imię i nazwisko	Podpis
Nadzorujący badanie:	Patrycja Pacak	