

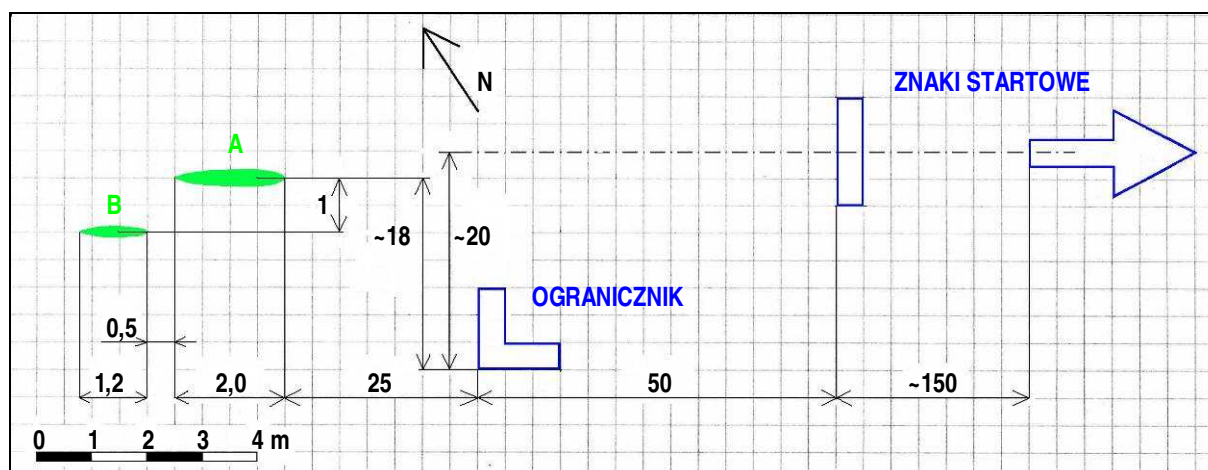
**ALBUM ILUSTRACJI**  
**z wypadku szybowca SZD-50-3 Puchacz; SP-3154**  
**21 maja 2009 r., Lisie Kąty**



1 – Szybowiec SZD-50-3 Puchacz SP-3154 sfotografowany przed wypadkiem [foto: F.Jakiel ]



2a, 2b – Zdjęcia lotnicze lotniska w Lisich Kątach i północnego skraju tego lotniska z zaznaczonymi elementami sytuacyjnymi wypadku. Współrzędne miejsca zatrzymania się szybowca: N53°31'40,58" / E018°50'30,44".



3 – Szczegółowy szkic miejsca wypadku szybowca SZD-50-3 Puchacz SP-3154 i śladów przyziemienia.  
A – ślad przedniej części kadłuba i podwozia głównego, B – ślad podpory ogonowej.



4 – Widok w kierunku lądowania szybowca. Na pierwszym planie ślad uderzenia przednią częścią kadłuba i szczątki owiewki koła przedniego, dalej wyraźnie widoczny ślad podwozia na dobiegu.



5 – Widok w kierunku przeciwnym do kierunku lądowania szybowca. Na pierwszym planie ślad uderzenia przednią częścią kadłuba i szczątki owiewki koła przedniego. Zwraca uwagę bliskość lasu – ok.150 m od pierwszych drzew.



**6 – Ślad uderzenia przednią częścią kadłuba i szczątki owiewki koła przedniego – widok z boku.**



**7 – Ślad przyziemienia podporą ogonową – widok z boku.**



8 – Ślad przyziemienia, widok w kierunku lądowania. A – ślad przedniej części kadłuba i podwozia głównego, B – ślad podpory ogonowej. Zdjęcie wykonane 8 dni po wypadku. Ślady świadczą o przyziemieniu z wyraźnym trawersem. [foto: PKBWL]



9 – Ślad przyziemienia, widok z prawej strony od linii lądowania. A – ślad przedniej części kadłuba i podwozia głównego, B – ślad podpory ogonowej. Zdjęcie wykonane 8 dni po wypadku. Ślady świadczą o przyziemieniu z wyraźnym trawersem. [foto: PKBWL]



10 – Ogólny widok szybowca po wylądowaniu –  $\frac{3}{4}$  od przodu z prawej strony.



11 – Ogólny widok szybowca po wylądowaniu – z prawej strony.



12 – Ogólny widok szybowca po wylądowaniu – z lewej strony.



13 – Ogólny widok szybowca po wylądowaniu –  $\frac{3}{4}$  od przodu z lewej strony.





14 – Przód kadłuba, lewa strona – zbliżenie. Widoczne pęknięcie pokrycia w pobliżu przedniego koła podwozia.



15 – Przód kadłuba, prawa strona – zbliżenie. Widoczne pęknięcie pokrycia w pobliżu przedniego koła podwozia.



16 – Pęknięcie pokrycia przedniej części kadłuba z lewej strony – zbliżenie.



17 – Pęknięcie pokrycia przedniej części kadłuba z prawej strony – zbliżenie. Przebicie pokrycia elementem wręgi.



18 – Otarcie pokrycia lakierniczego na spodzie przedniej części kadłuba.



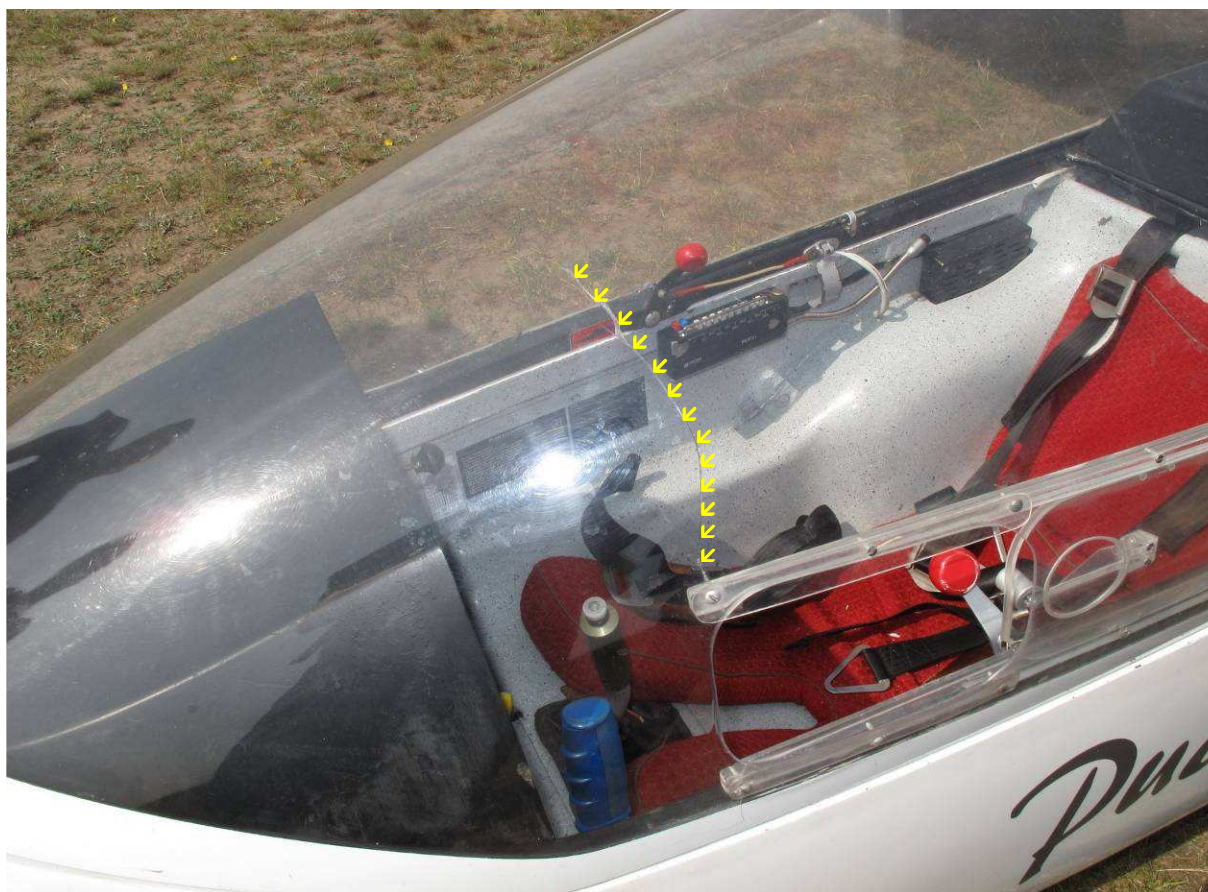
19 – Uszkodzenia w pobliżu przedniego koła podwozia, prawa strona.



20 – Uszkodzenia w pobliżu przedniego koła podwozia, lewa strona.



21 – Uszkodzenia w pobliżu przedniego koła podwozia, widok od spodu.



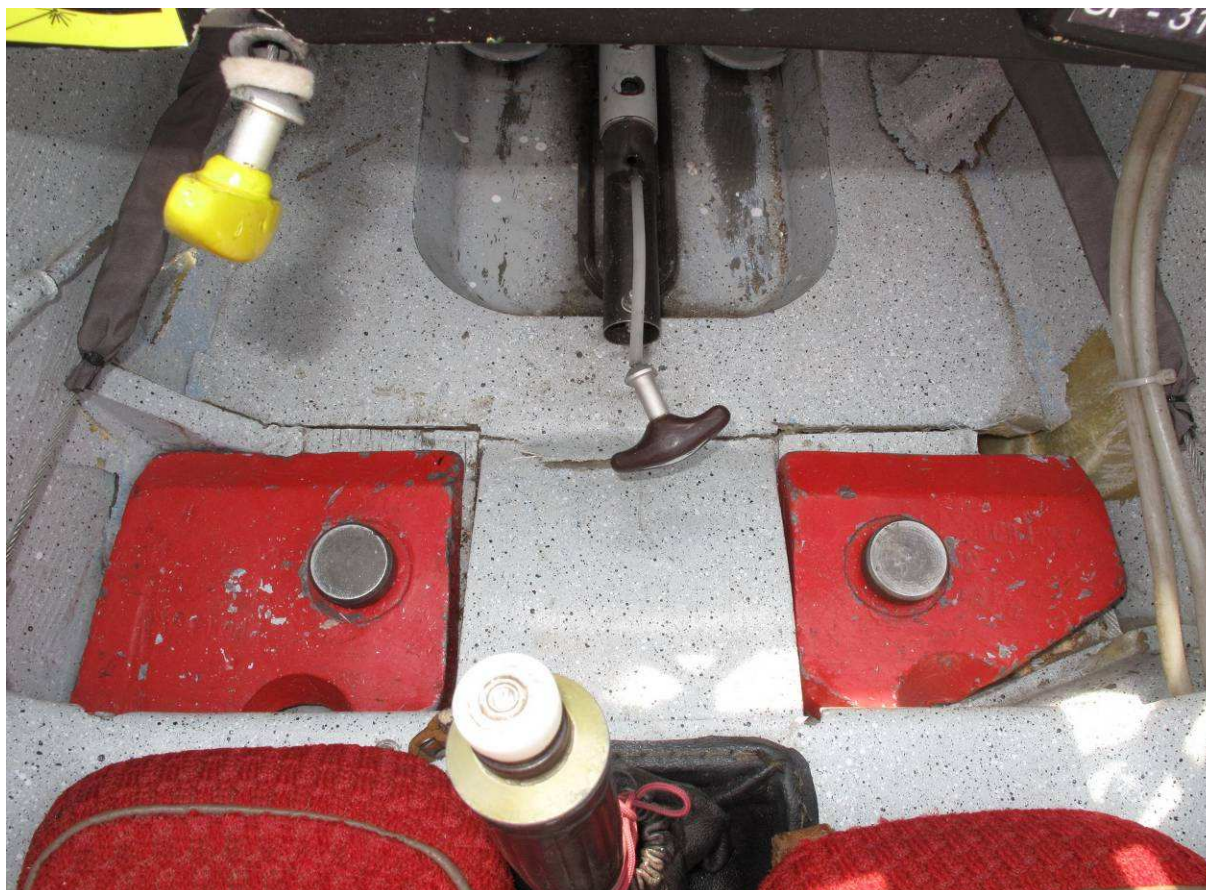
22 – Pęknięcie oszklenia osłony kabiny [oznaczone żółtymi strzałkami].



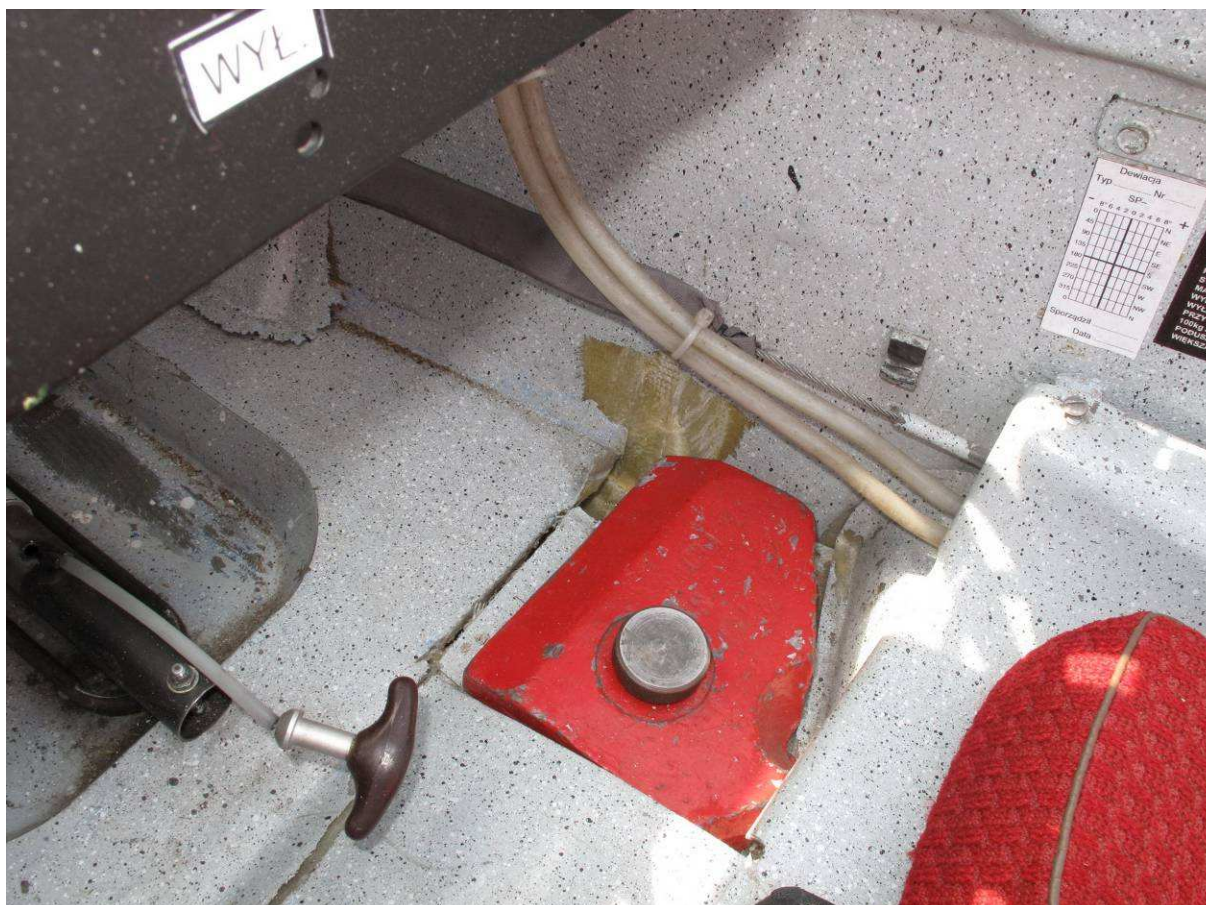
23 – Pęknięcie pokrycia na grzbiecie kadłuba za kabiną [oznaczone czerwonymi strzałkami].



24 – Wnętrze przedniej kabiny. Widoczne pęknięcia i rozklejenia przed ciężarkami balastu.



25 – Wnętrze przedniej kabiny. Widoczne pęknięcia i rozklejenia przed ciężarkami balastu - zbliżenie.



26 – Wnętrze przedniej kabiny, prawa strona. Widoczne pęknięcia i rozklejenia - zbliżenie.



27 – Wnętrze przedniej kabiny, prawa strona. Widoczne pęknięcia i rozklejenia - zbliżenie.



28 – Wnętrze przedniej kabiny, lewa strona. Widoczne pęknięcia i rozklejenia - zbliżenie.





29 – Wnętrze przedniej kabiny, lewa strona. Widoczne pęknięcia i rozklejenia - zbliżenie.



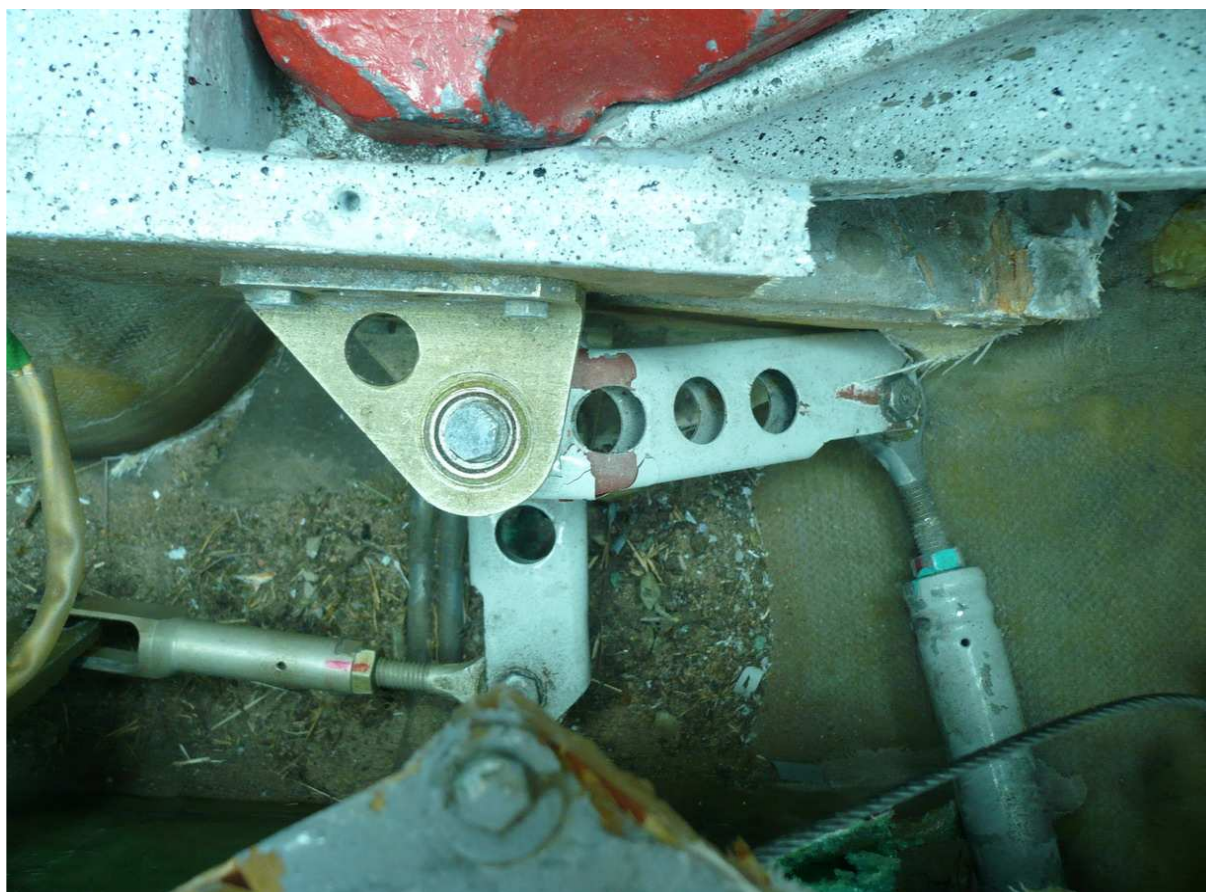
30 – Wnętrze przedniej kabiny po zdjęciu osłony układu sterowania ręcznego. Widoczne pęknięcia i rozklejenia.



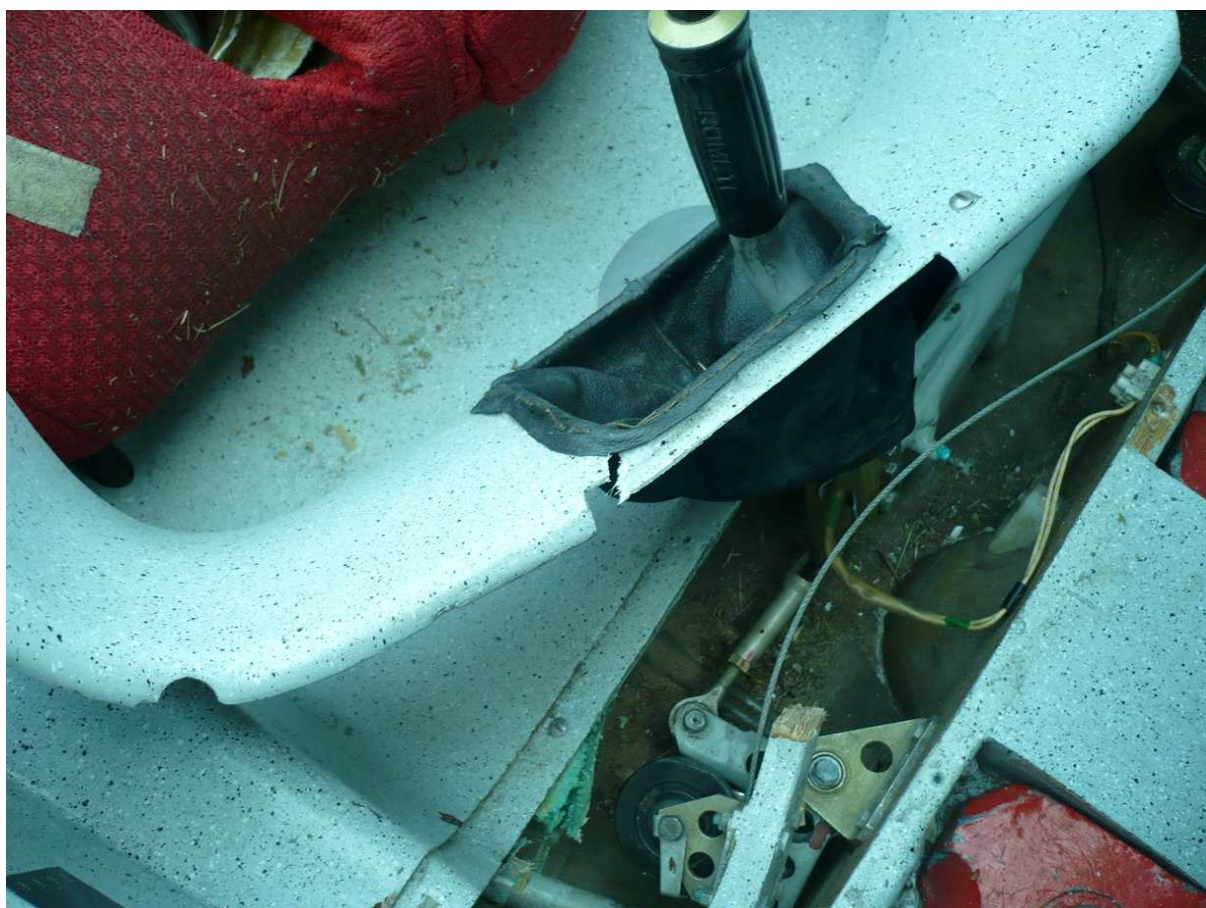
31 – Prawa strona przedniej kabiny po zdjęciu osłony układu sterowania ręcznego. Widoczna pęknięta wręga.



32 – Prawa strona przedniej kabiny po zdjęciu osłony układu sterowania ręcznego. Widoczne uszkodzenia.



33 – Dźwignia kątowna sterowania uszkodzona przez odłamany fragment wręgi.



34 – Prawa strona przedniej kabiny po zdjęciu osłony układu sterowania ręcznego. Widoczna pęknięta wręga.



35 – Wyłamane elementy konstrukcji w zbliżeniu.



36 – Pęknięcie pokrycia kadłuba w rejonie nasady lewego skrzydła.



37 – Żebro nasadowe spływowe lewego skrzydła.



38 – Żebro nasadowe spływowe lewego skrzydła – zbliżenie na złącza sterowania.

**KONIEC**