

ALBUM ILUSTRACJI
z wypadku samolotu Morane-Saulnier Rallye MS.880B; SP-CEL
14 sierpnia 2009 r., Zboiska k/Dukli



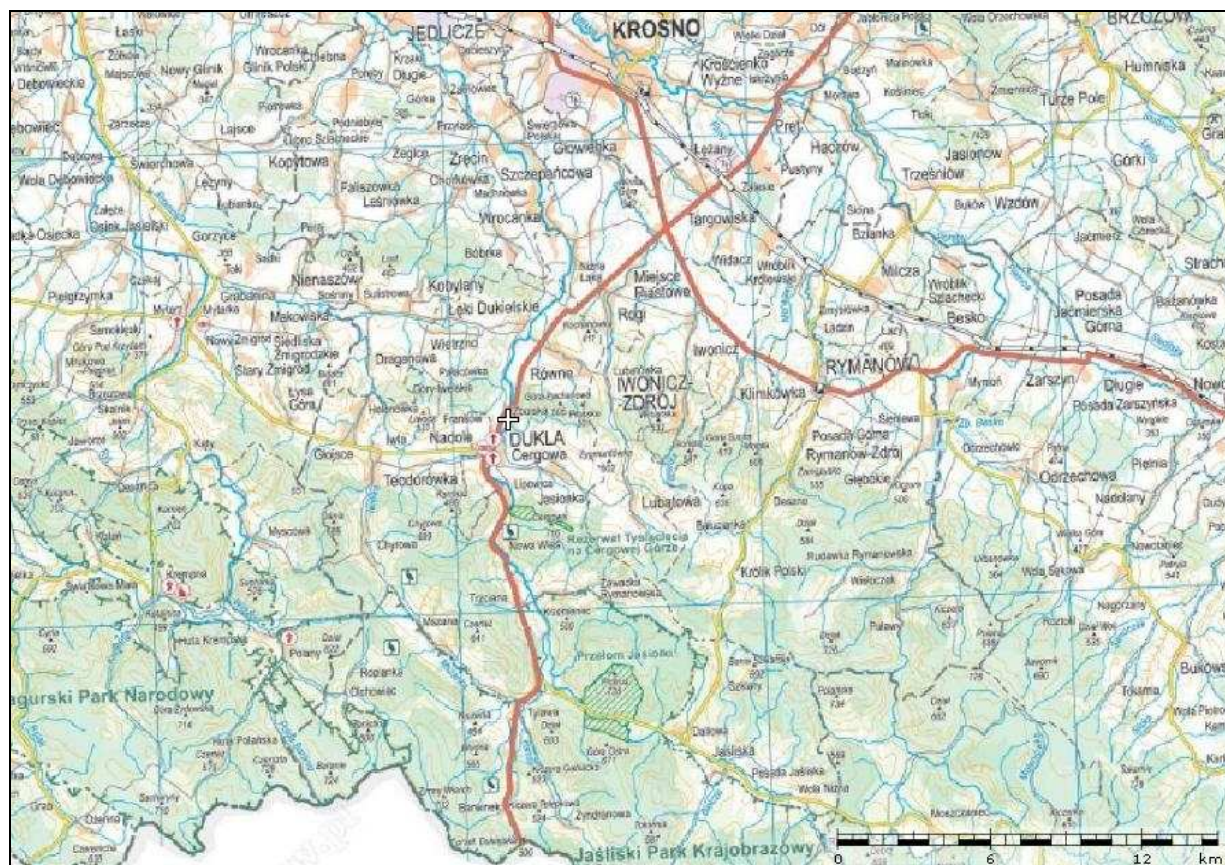
1 – Samolot Morane-Saulnier Rallye MS.880B SP-CEL sfotografowany podczas zbliżania się do miejsca wypadku.



2 – Samolot Morane-Saulnier Rallye MS.880B SP-CEL sfotografowany podczas zbliżania się do miejsca wypadku. Zwraca uwagę wyraźne przechylenie na lewe skrzydło.



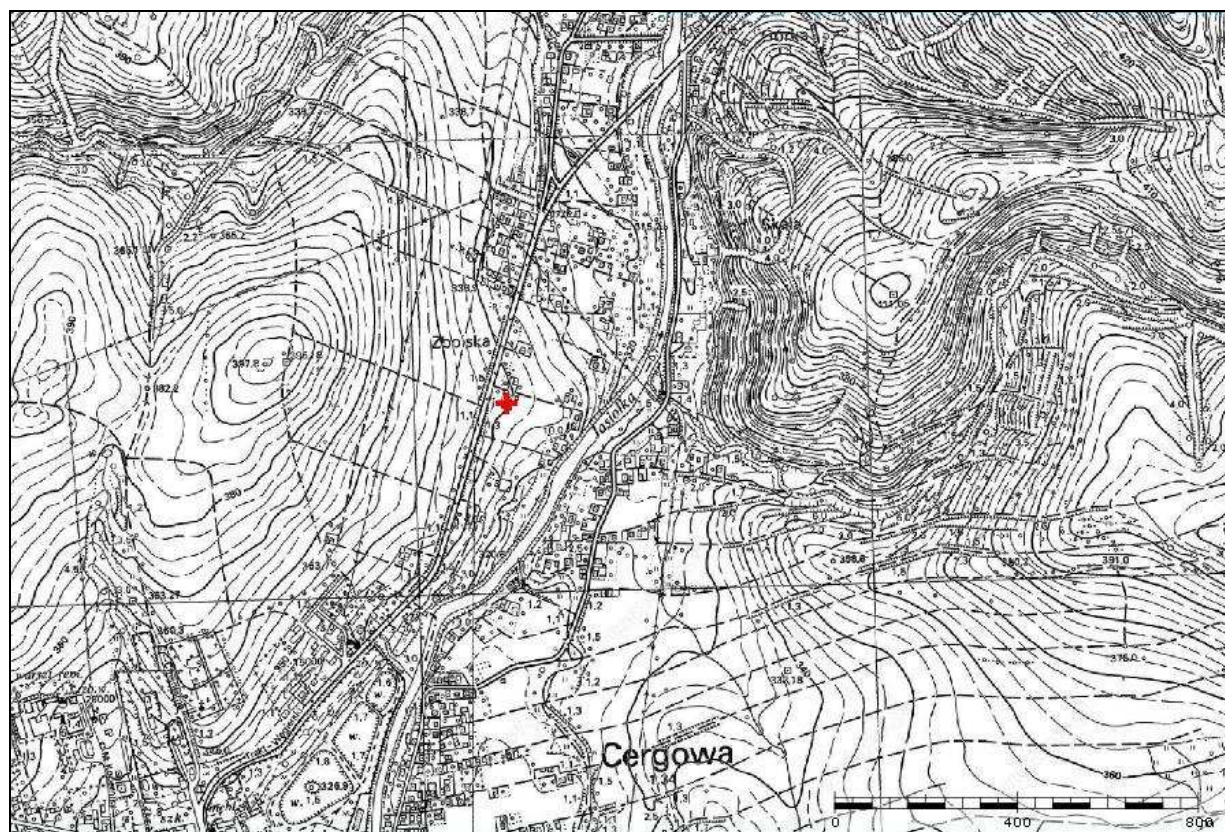
3 – Samolot Morane-Saulnier Rallye MS.880B SP-CEL sfotografowany podczas zbliżania się do miejsca wypadku, tuż po zrzuceniu wiązanki kwiatów przez osobę zajmującą miejsce po lewej stronie kabiny.



4 – Miejsce wypadku (zaznaczone krzyżykiem) na mapie topograficznej regionu.



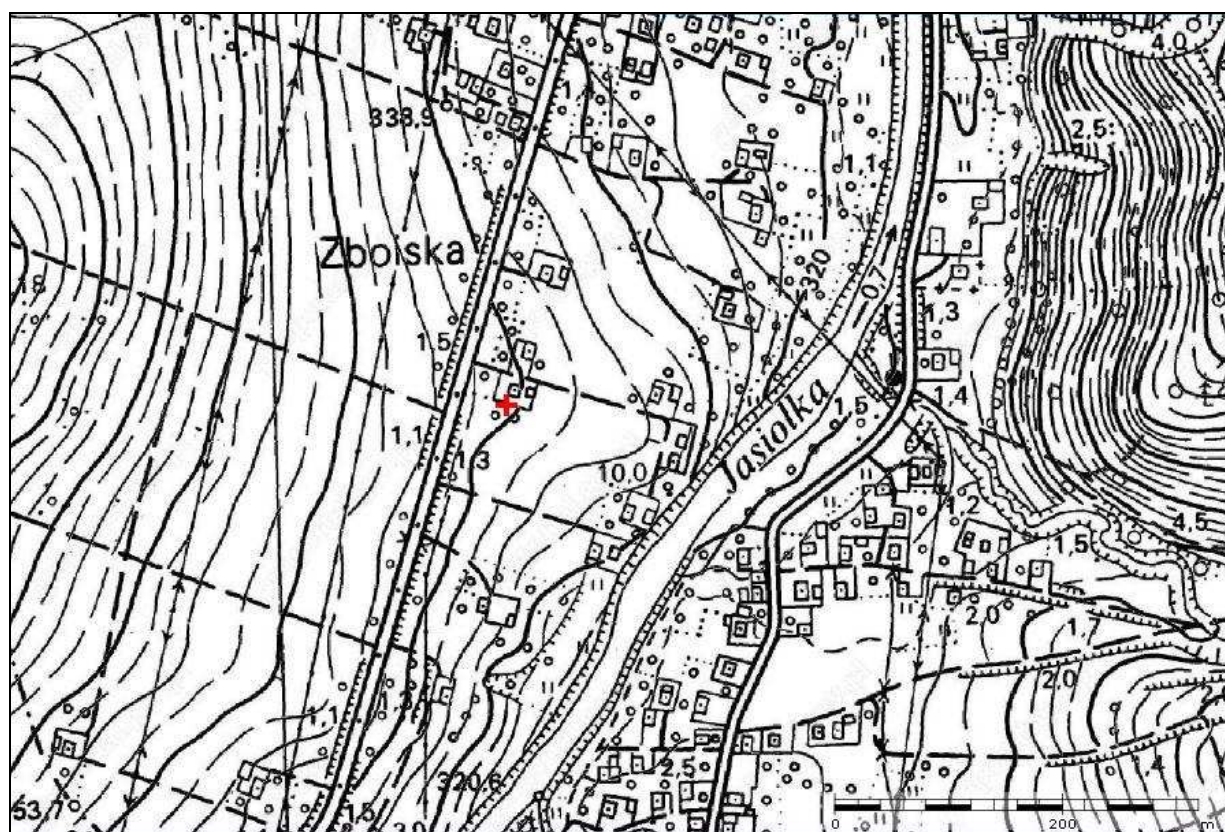
5 – Miejsce wypadku (zaznaczone krzyżykiem) na ortofotomapie okolicy.



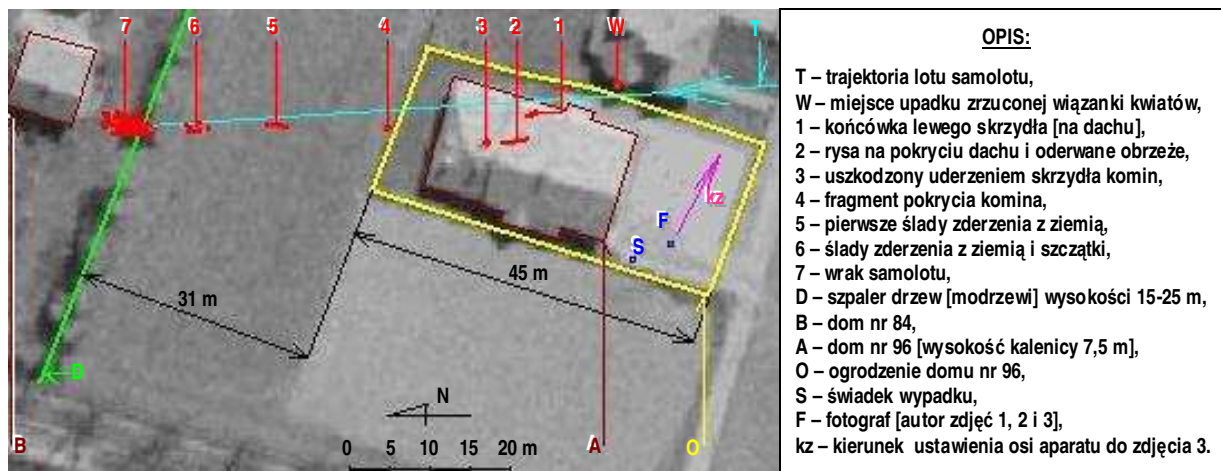
6 – Miejsce wypadku (zaznaczone krzyżykiem) na mapie warstwicowej okolicy.



7 – Miejsce wypadku (zaznaczone krzyżykiem) na ortofotomapie najbliższego otoczenia.



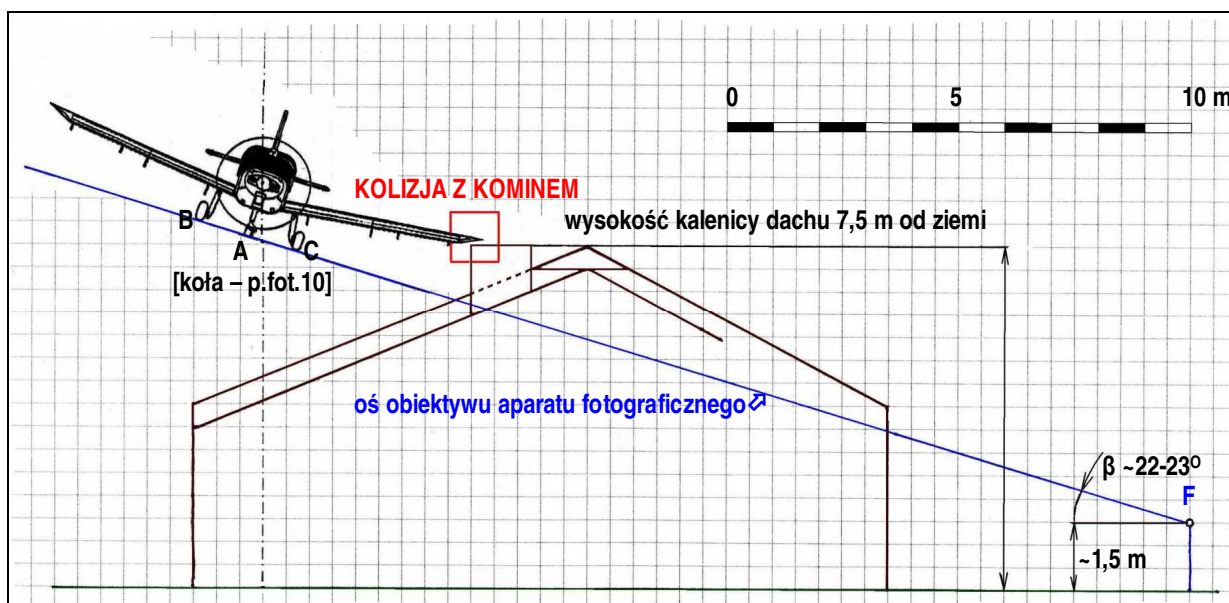
8 – Miejsce wypadku (zaznaczone krzyżykiem) na mapie warstwowej najbliższego otoczenia.



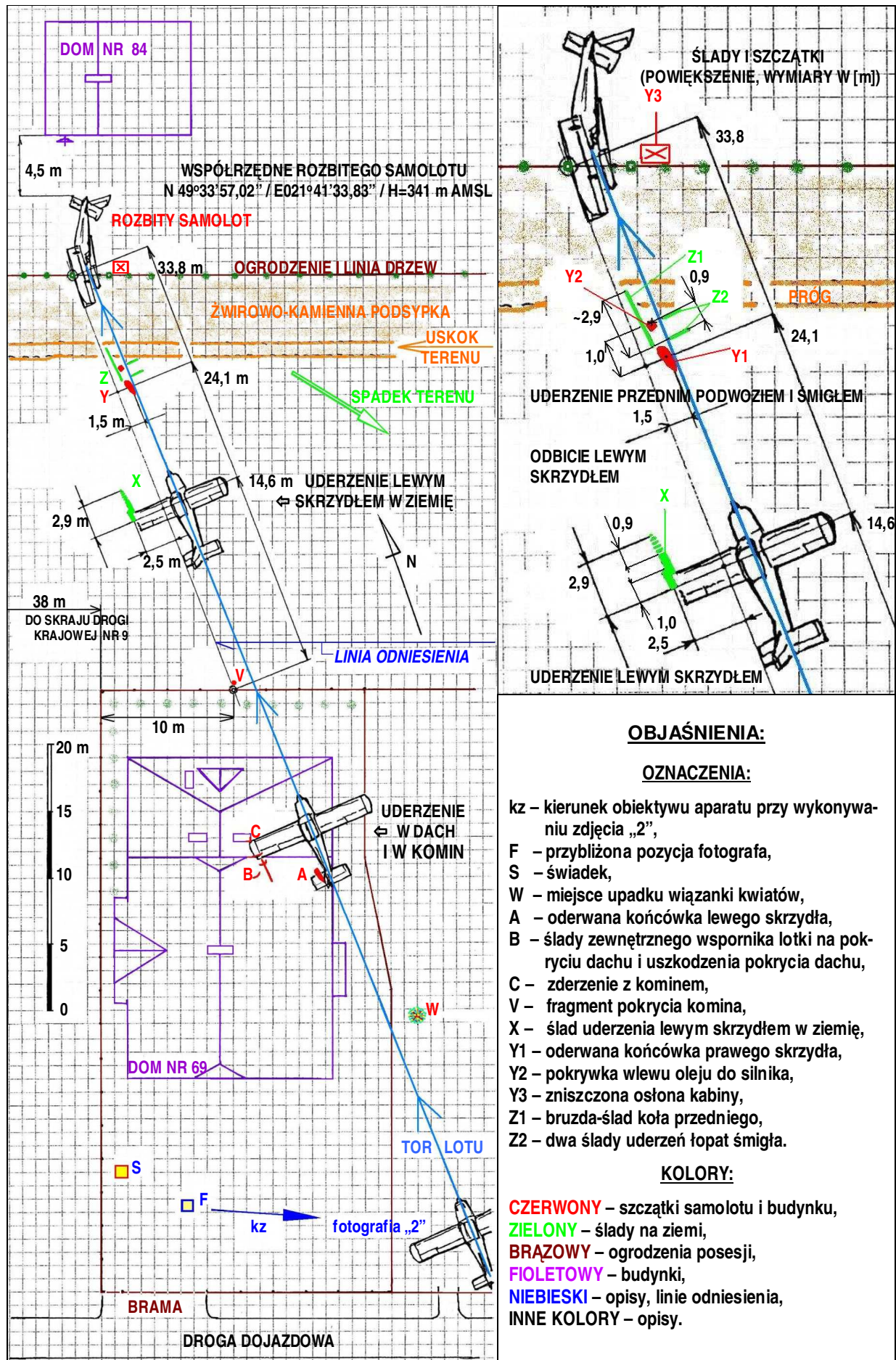
9 – Zdjęcie lotnicze miejsca wypadku z zaznaczonymi elementami sytuacji.



10 – Samolot tuż po zrzuceniu wiązanki kwiatów, podczas zbliżania się do miejsca wypadku (ok. 33 m do zderzenia z kominem) – powiększony fragment zdjęcia „3”. Widoczna osłona kabiny odsunięta o ok. 150 mm, lewa ręka pilota wysunięta z kabiny [wskazana strzałką], wychylenie steru wysokości do góry o kąt α ok. 11-12°. Trójkąt utworzony przez dolne punkty kół podwozia [A, B, C] skrajnie bliski linii prostej, co oznacza, że oś obiektywu aparatu fotograficznego leży niemal w płaszczyźnie wyznaczonej przez ten trójkąt. Pozwala to określić kąt przechylenia samolotu w chwili wykonania zdjęcia, wobec znanego umiejscowienia osoby fotografującej względem trajektorii lotu samolotu.



11 – Próba odtworzenia położenia poprzecznego samolotu w chwili wykonania zdjęcia „3”. Zaznaczone położenie fotografującego [F] i gabaryty budynku w przekroju prostokątnym do trajektorii lotu. Od chwili wykonania zdjęcia „3” do chwili uderzenia w komin samolot przebył ok. 26-27 m, tracąc ok. 1 m wysokości lotu.



12 – Szczegółowy szkic miejsca wypadku, śladów i położenia szczątków.



13, 14 – Dwa zdjęcia z akcji zapobiegawczej prowadzonej przez Państwową Straż Pożarną [foto: Internet].



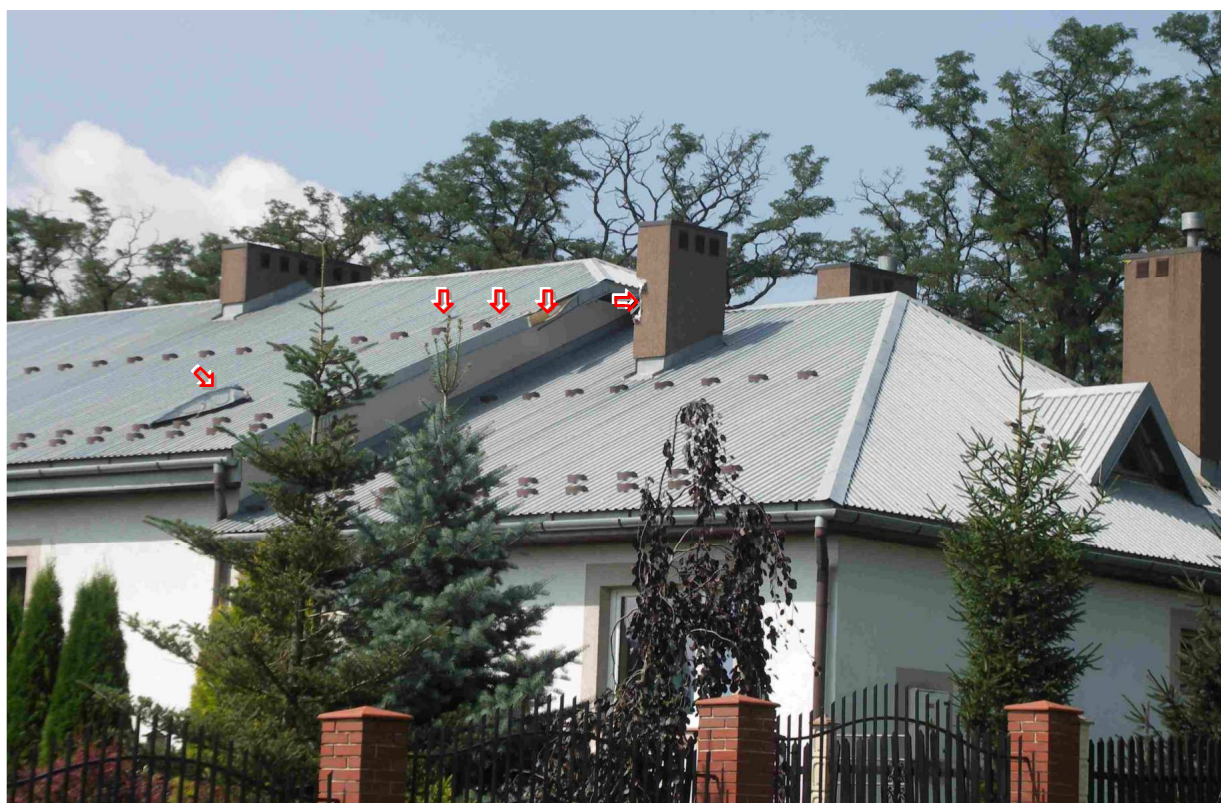
15 – Ogólny widok miejsca wypadku w kierunku północnym ku wschodowi [NE], widoczna posesja i budynek nr 96; rozbitny samolot wskazany strzałką.



16 – Ogólny widok miejsca wypadku w kierunku zachodnim [W], rozbitny samolot wskazany strzałką.



17 – Widok z ziemi wzdłuż trajektorii ostatniej fazy lotu (z punktu pod trajektorią lotu). Niebieskimi strzałkami zaznaczono przybliżoną trajektorię lotu samolotu.



18 – Ogólny widok uszkodzonej części dachu i komina budynku nr 96 ze szczątkami samolotu.



19 – Oderwana wskutek uderzenia o komin końcówka lewego skrzydła na dachu budynku nr 96.



20 – Uszkodzenia pokrycia dachu [znieskształcenie blachy -a, rysa na blasze -b, zerwanie obrzeża -c] i komina [-d].



21 – Uszkodzenia komina.



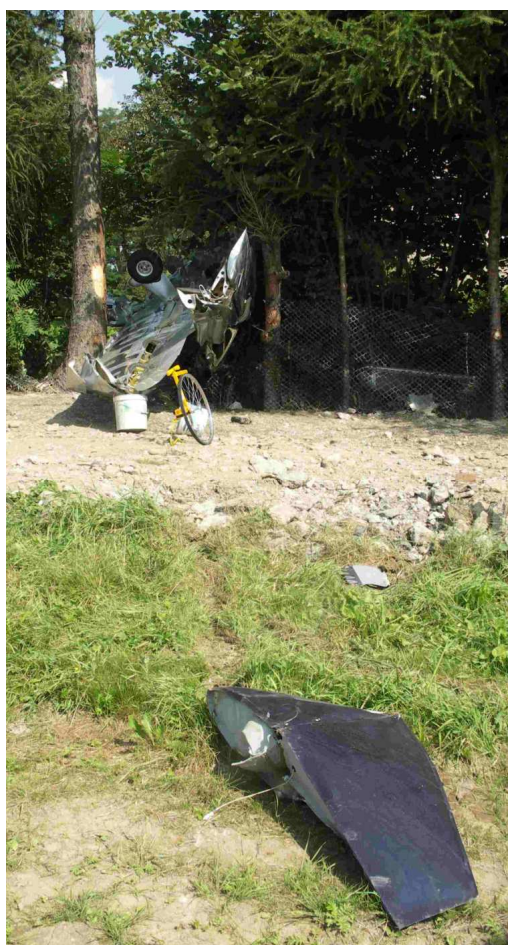
22 – Uszkodzenia pokrycia i obrzeża dachu – zbliżenie.



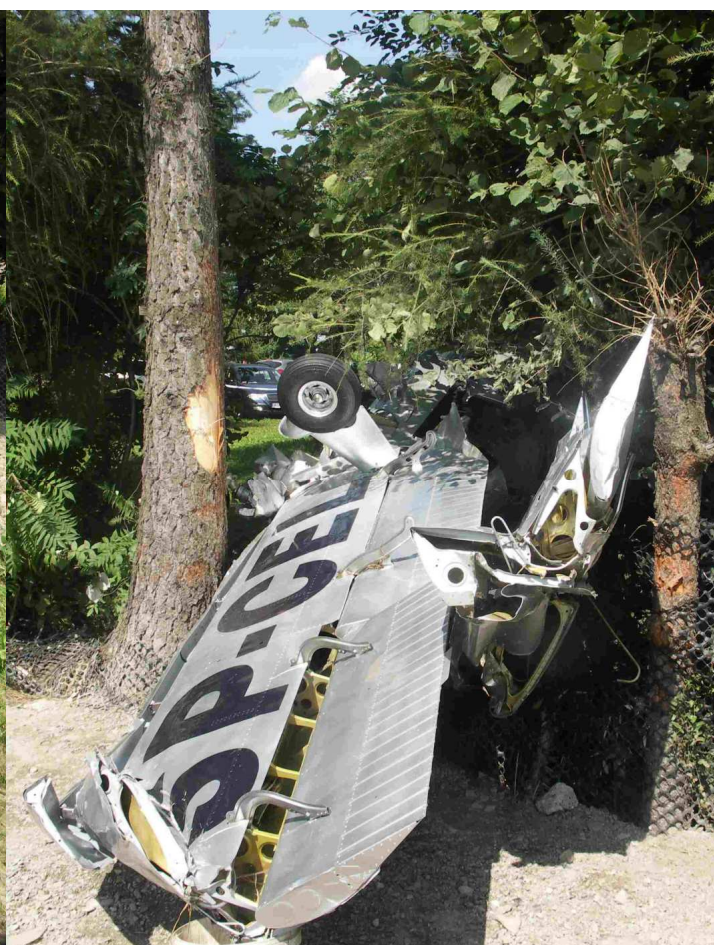
23 – Odłamek komina na ziemi.



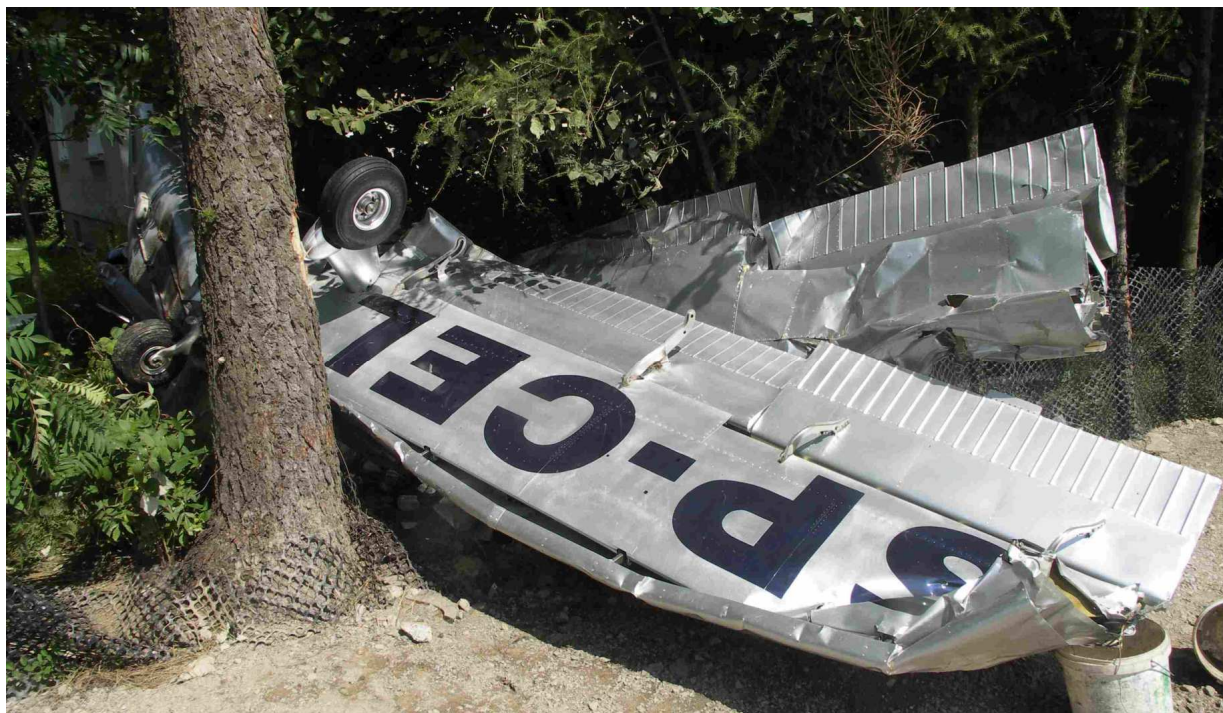
24 – Pierwsze ślady na ziemi – trawa wgnieciona lewym skrzydłem.



25 – Końcówka prawego skrzydła, ślad podwozia przedniego i osłon silnika. Na dalszym planie wrak samolotu.



26 – Wrak samolotu – widok od strony południowej, tj. od strony luki między drzewami, przez którą kadłub i skrzydła sforsowały ogrodzenie między posesjami.



27 – Wrak samolotu – widok od strony południowo-zachodniej.



28 – Widok na kadłub i usterzenie od strony północnej.



29 – Widok na kadłub i usterzenie od strony zachodniej. Obok budynku nr 84.



30 – Zbliżenie na lewą burtę kadłuba w rejonie kabiny.



31 – kadłub od strony południowej, na drugim planie widoczny budynek nr 84.



32 – Wnętrze kabiny – widok na tablicę przyrządów.



33 – Wnętrze kabiny – widok jej części tylnej (po odwróceniu kadłuba).



34 – Zniszczona osłona kabiny.
ALBUM ILUSTRACJI



35 – Usunięty z samolotu akumulator. Na drugim planie wyjęta z kabiny tapicerka tylnej kanapy i słuchawki załogi.



36 – Sciana ogniowa ze sterownicami nożnymi, płyta pozioma i tablica przyrządów wycięte z wraku kadłuba.



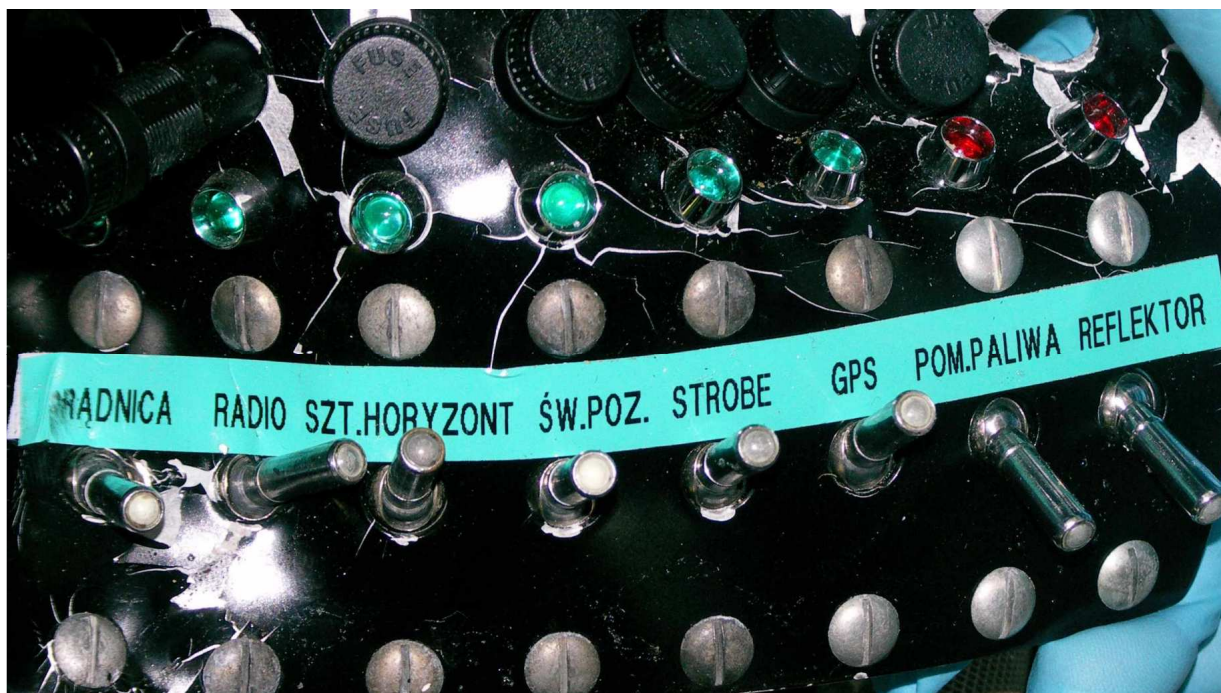
37 – Tablica przyrządów.



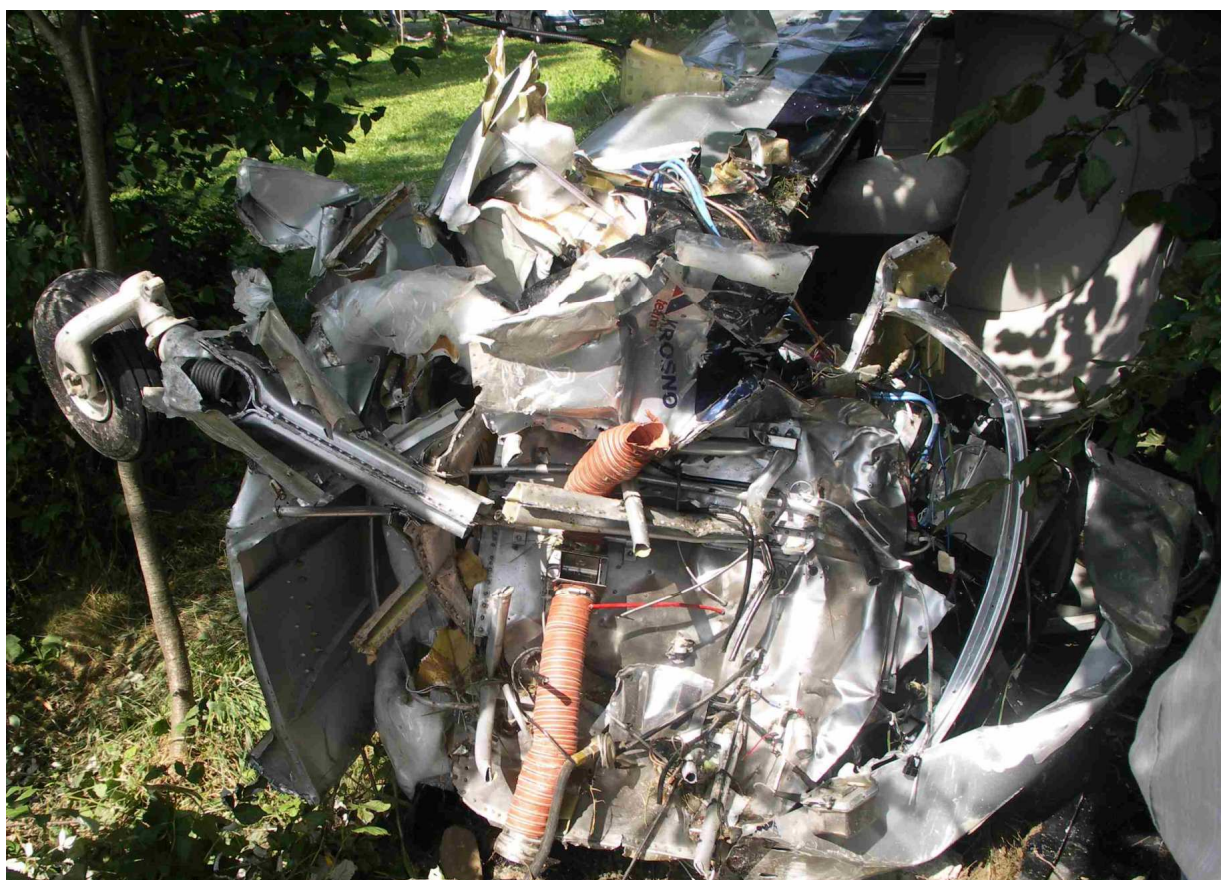
38 – Lewa strona tablicy przyrządów – zbliżenie.



39 – Prawa strona tablicy przyrządów – zbliżenie.



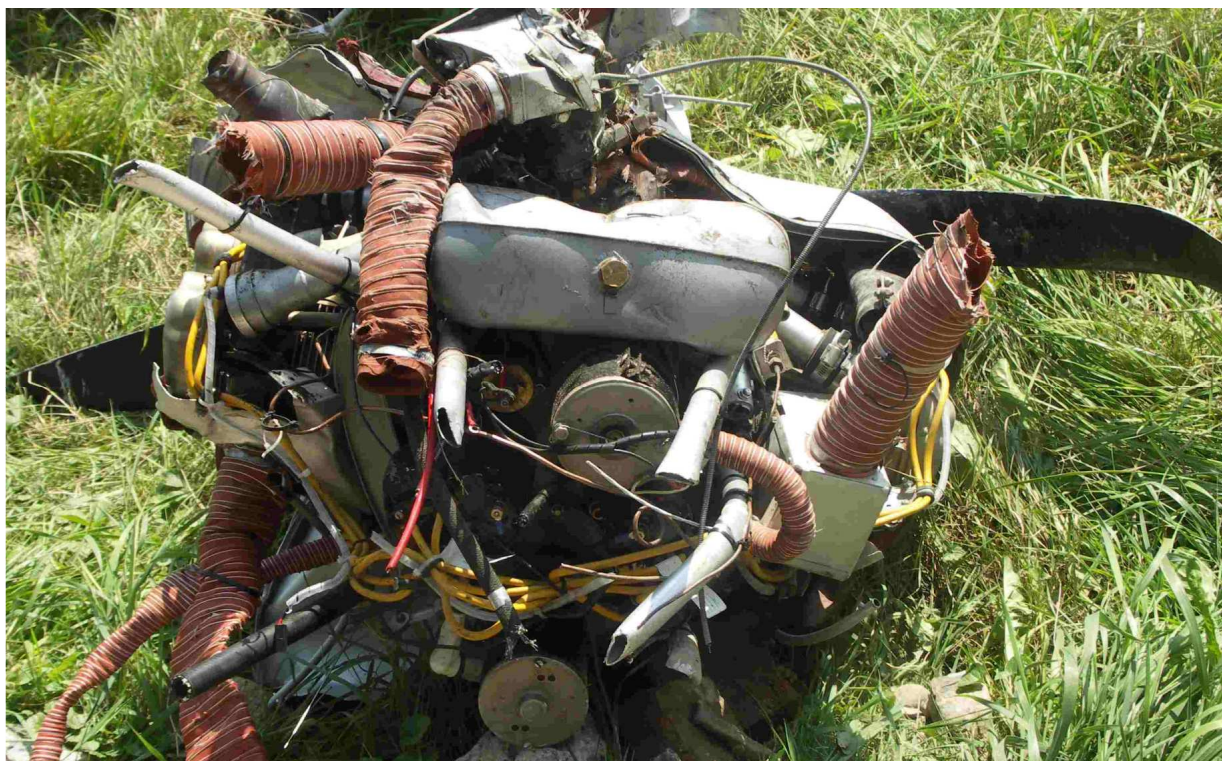
40 – Pulpit bezpieczników i przełączników instalacji elektrycznej.



41 – Widok na ścianę ogniową kadłuba po odcięciu zespołu napędowego od reszty wraku. Dobrze widoczna złamana goleń podwozia przedniego.



42 – Zespół napędowy odcięty od wraku – lewa strona od dołu.



43 – Zespół napędowy odcięty od wraku – widok z tyłu i od dołu.



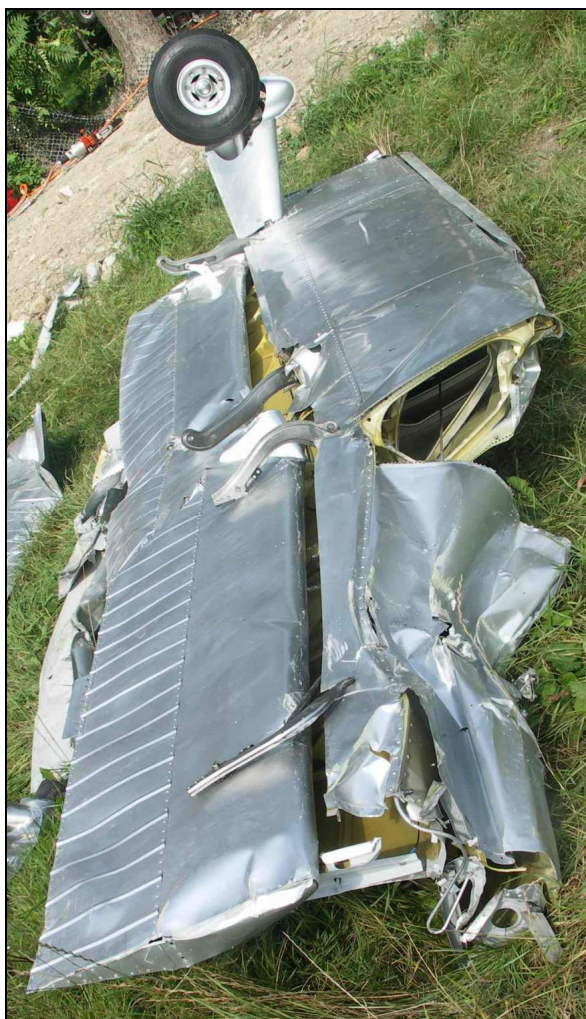
44 – Zespół napędowy odcięty od wraku – widok z przodu i od dołu.



45 – Złamana goleń podwozia przedniego.



46 – Zbliżenie na fragment półwidelca koła przedniego – widoczne uszkodzenia spowodowane kontaktem z nawierzchnią gruntu (zarzyciem w żwirowo-kamienną podsypkę budowanej drogi dojazdowej).



47 – Lewe skrzydło od spodu – widok ogólny od strony końcówki.



48 – Końcówka lewego skrzydła. Widoczne wgniecenie od uderzenia o komin na dachu budynku.



49 – Lewe skrzydło od góry – część nasadowa.



50 – Lewe skrzydło od góry – część lotkowa.



51, 52, 53 – Zniszczony segment slotu lewego skrzydła.



54 – Lewe skrzydło od spodu – część nasadowa z podwoziem głównym.



55 – Lewe skrzydło od spodu – część środkowa (widoczny podział lotka-klapa).



56 – Lewe skrzydło od spodu – część lotkowa.



57 – Lewe skrzydło od strony żebra nasadowego.



58 – Prawe skrzydło od góry – część nasadowa.



59 – Prawe skrzydło od góry – część lotkowa.



60 – Prawe skrzydło od strony końcówki i od spodu.



61 – Prawe skrzydło – część lotkowa od spodu.



62 – Prawe skrzydło od spodu – część środkowa (widoczny podział lotka-klapa).



63 - Prawe skrzydło od spodu – część nasadowa z podwoziem głównym.



64 – Prawe skrzydło od strony żebra nasadowego.



65 – Usterzenie – widoczne uszkodzenie lewej końcówki usterzenia poziomego.



66 – Usterzenie i tylna część kadłuba.



67 – Tłumik układu wydechowego silnika (u góry) i zniszczony kolektor spalin z nagrzewnicą powietrza.

K O N I E C