

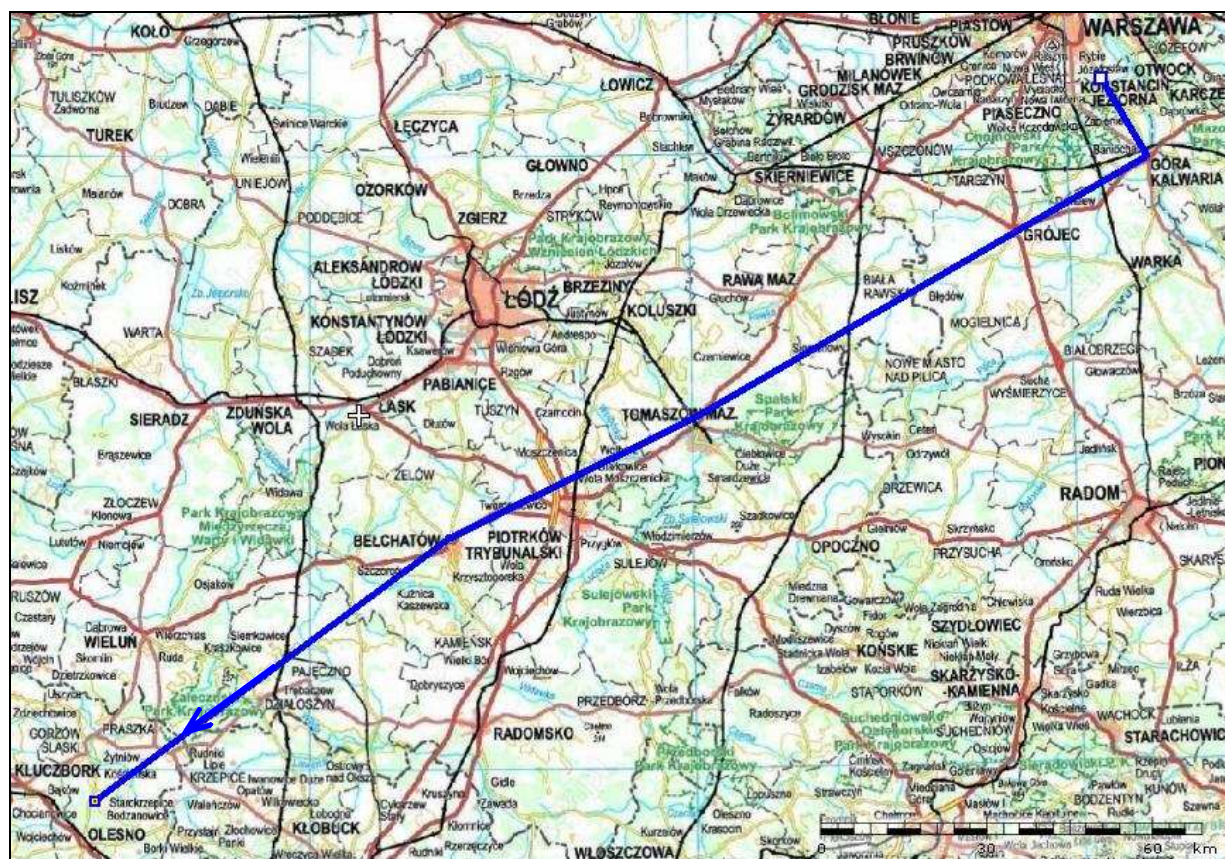
ALBUM ILUSTRACJI
z wypadku śmigłowca Bell 407; SP-SKK
15 grudnia 2010 r., Kozłowice k/Olesna



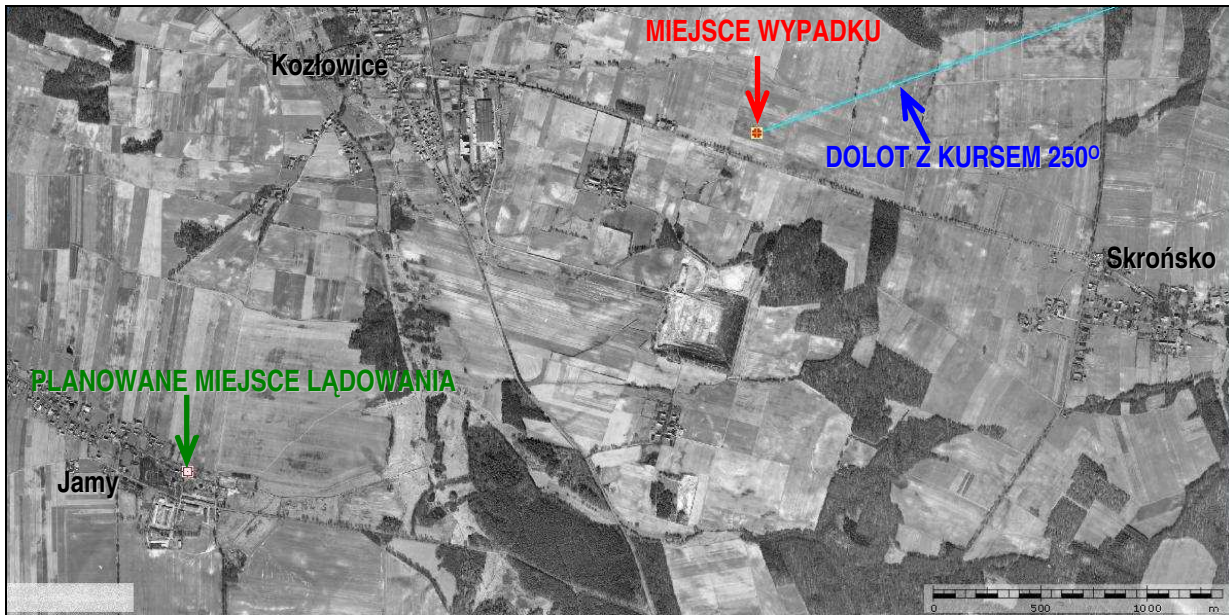
1 – Śmigłowiec Bell 407 SP-SKK sfotografowany 3 miesiące przed wypadkiem [fot. Ł.Stawarz].



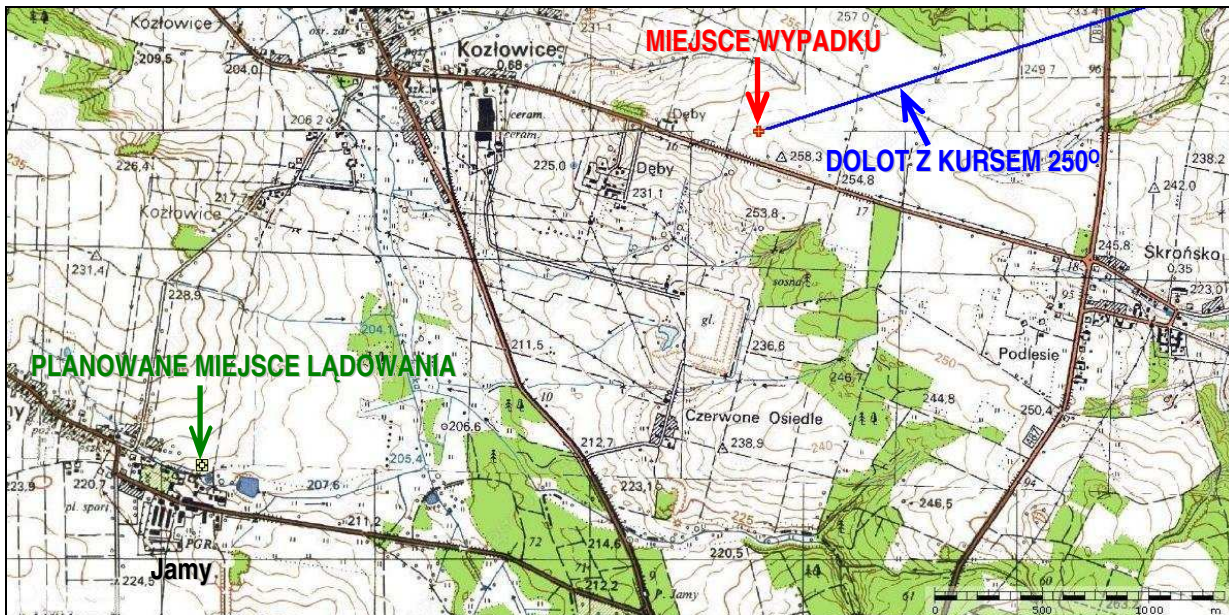
2 – Śmigłowiec Bell 407 SP-SKK na miejscu startów i lądowań w Jamach [fot. W.Miazga].



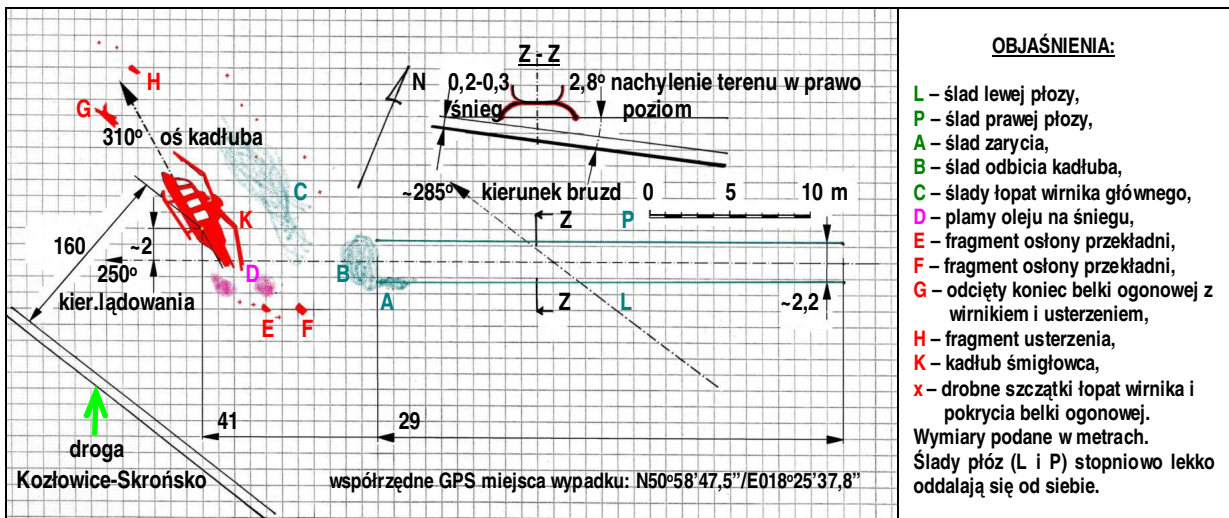
3 – Trasa lotu śmigłowca – od startu do miejsca wypadku, zaznaczona orientacyjnie na mapie topograficznej [geoportal].



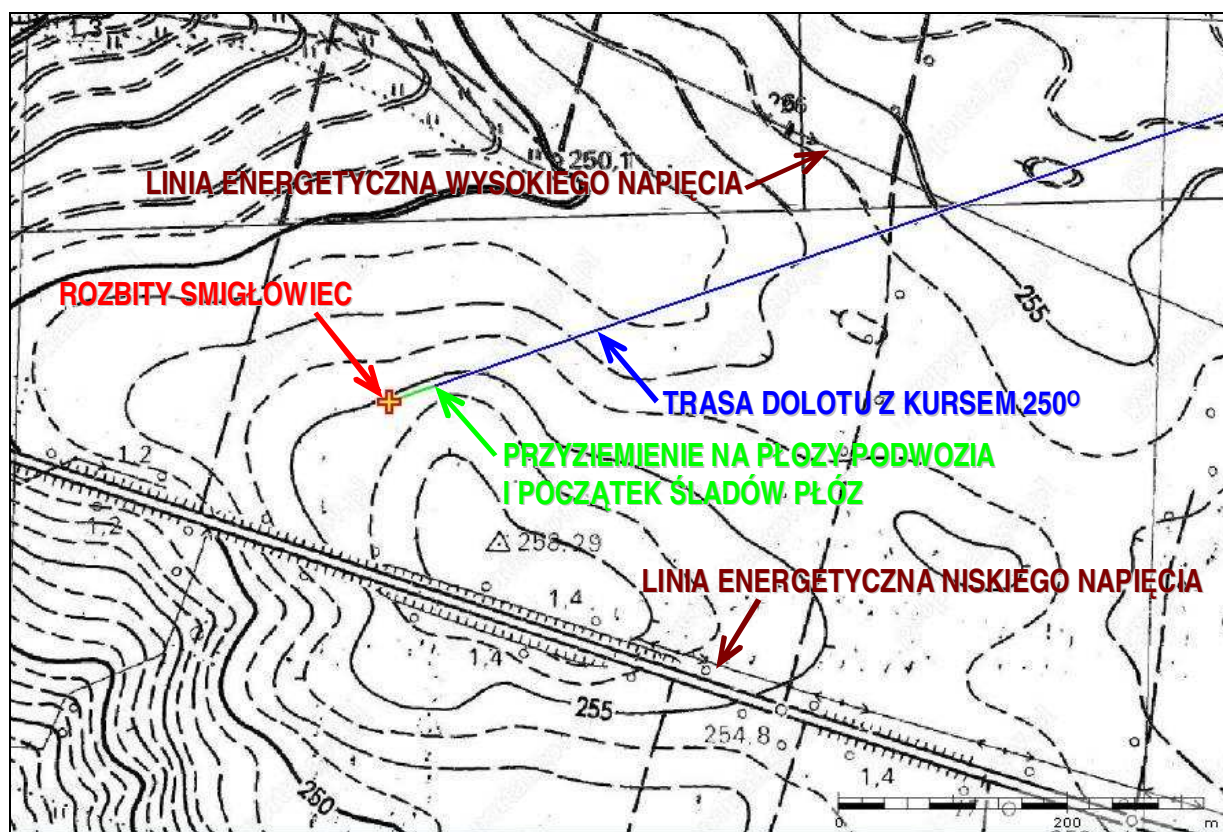
4 – Okolice miejsca wypadku na ortofotomapie, zaznaczone elementy sytuacji [geoportali].



5 – Okolice miejsca wypadku na mapie topograficznej, zaznaczone elementy sytuacji [geoportali].



6 – Szkic miejsca wypadku – rozmieszczenie śladów i szczątków.



7 – Najbliższe otoczenie miejsca wypadku na mapie topograficznej warstwicowej, zaznaczone elementy sytuacji i przeszkody [geoportal].



8 – Początek śladów płóz podwozia śmigłowca na miejscu wypadku.



9 – Ślad płóz podwozia na miejscu wypadku, w tle zniszczony śmigłowiec.



10 – Ślad płóz podwozia na miejscu wypadku i ślad silniejszego zarycia lewej płozy, w tle ślad odbicia i zniszczony śmigłowiec.



11 – Ślad silniejszego zarycia lewej płozy podwozia na miejscu wypadku, w tle ślad odbicia kadłuba i zniszczony śmigłowiec.



12 – Ślad odbicia kadłuba, na śniegu widoczne drobne odłamki łopaty wirnika głównego.



13 – Ślad kontaktu wirnika głównego z nawierzchnią, na śniegu widoczne drobne odłamki łopaty wirnika głównego.



14 – Rozbity śmigłowiec i jego szczątki – na pierwszym planie elementy osłon silnika i odłamki łopaty wirnika głównego; na dalszym planie odłamany koniec belki ogonowej z usterzeniem i wirnikiem ogonowym. Na śniegu widoczne plamy oleju.



15 – Rozbity śmigłowiec i jego szczątki – na pierwszym planie elementy osłon silnika i odłamki łopat wirnika głównego; na dalszym planie po lewej stronie kadru odłamany koniec belki ogonowej z usterzeniem i wirnikiem ogonowym. Na śniegu widoczne plamy oleju.



16 – Rozbity śmigłowiec – widok ogólny od strony grzbietu kadłuba.



17 – Rozbity śmigłowiec – widok ogólny od strony spodu kadłuba.



18 – Zbliżenie przełomu belki ogonowej i zniszczonej jednej z łopat wirnika głównego.



19 – Rozbity śmigłowiec – widok ogólny od przodu kadłuba.



20 – Odtłamana część belki ogonowej z usterzeniem i wirnikiem ogonowym – zbliżenie na tle rozbitego śmigłowca.



21 – Odtamana część belki ogonowej z usterzeniem i wirnikiem ogonowym – zbliżenie.



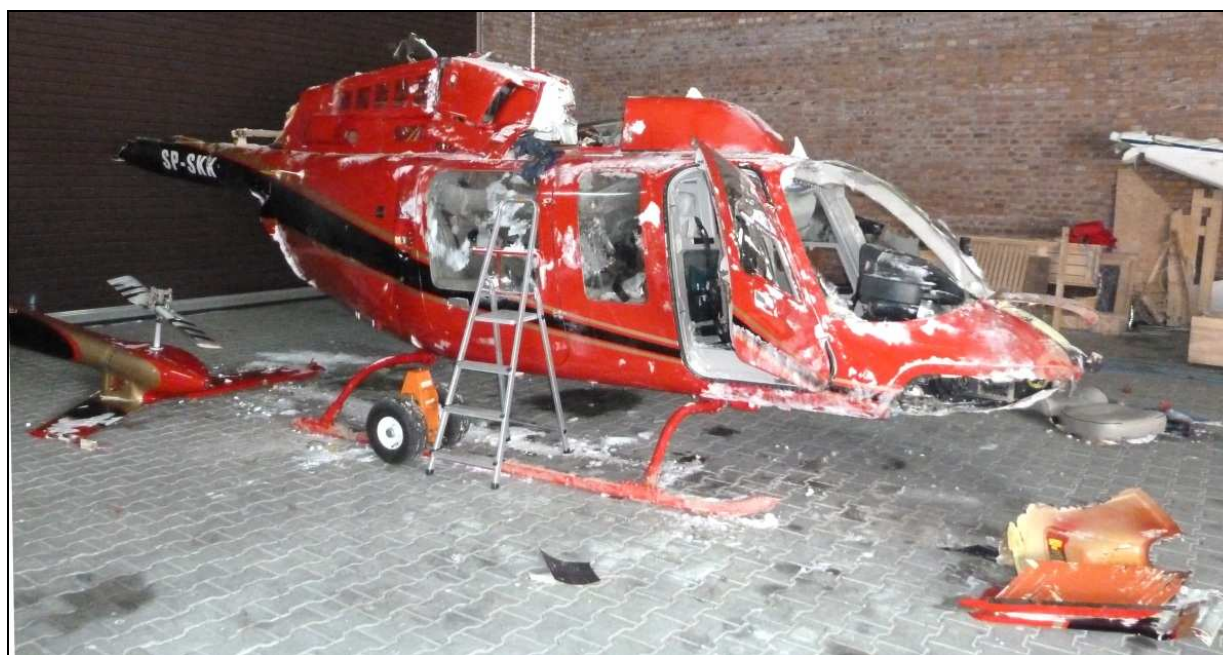
22 – Odtamana część belki ogonowej z usterzeniem i wirnikiem ogonowym – zbliżenie.



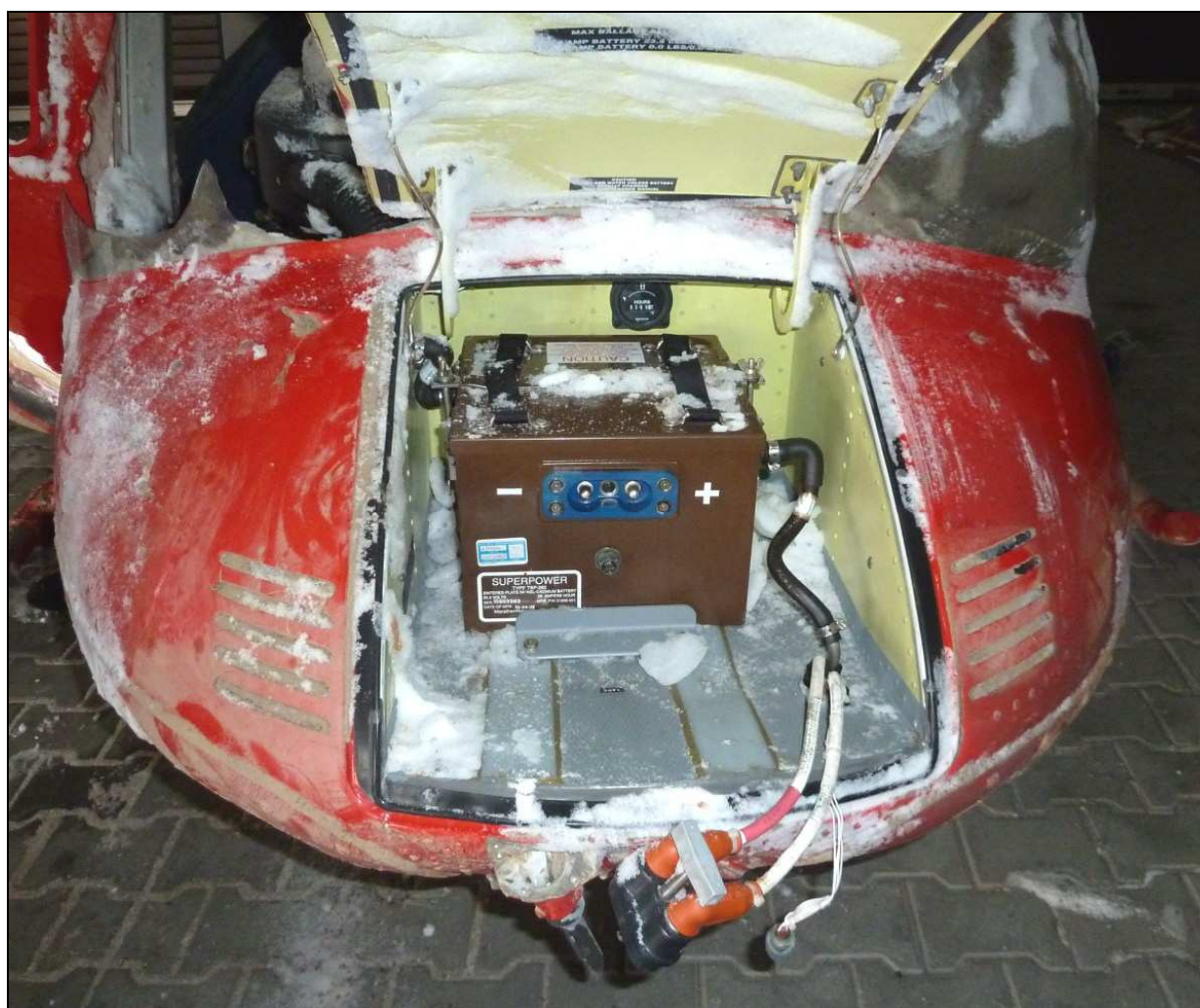
23 – Fragment odłamanego usterzenia i odcinek wału napędowego wirnika ogonowego - zbliżenie.



24 – Fragment odłamanego usterzenia - zbliżenie.



25 – Kadłub i inne szczątki śmigłowca po umieszczeniu w hangarze.



26 – Przód kadłuba – otwarty luk akumulatora, złącza akumulatora odłączone.



27 – Wirnik ogonowy – zbliżenie.



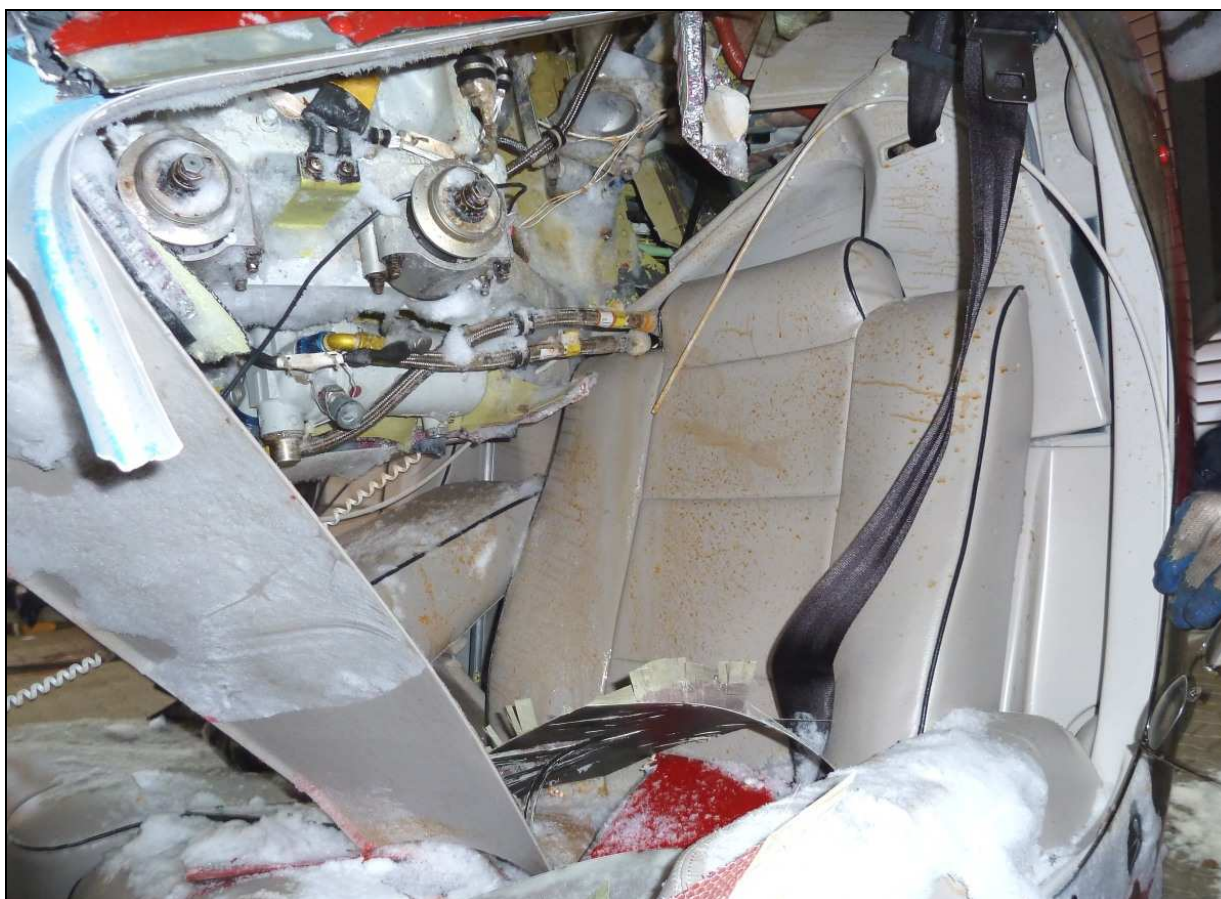
28 – Kadłub śmigłowca w hangarze, widok $\frac{3}{4}$ od przodu z lewej strony. Zwraca uwagę wyłamana z zamocowań przekładnia wirnika głównego.



29 - Wyłamana z zamocowań przekładnia wirnika głównego – zbliżenie $\frac{3}{4}$ od przodu z lewej .



30 - Wytamana z zamocowań przekładnia wirnika głównego – zbliżenie ¾ od tytu z lewej. Przekładnia znalazła się wewnątrz kabiny śmigłowca.



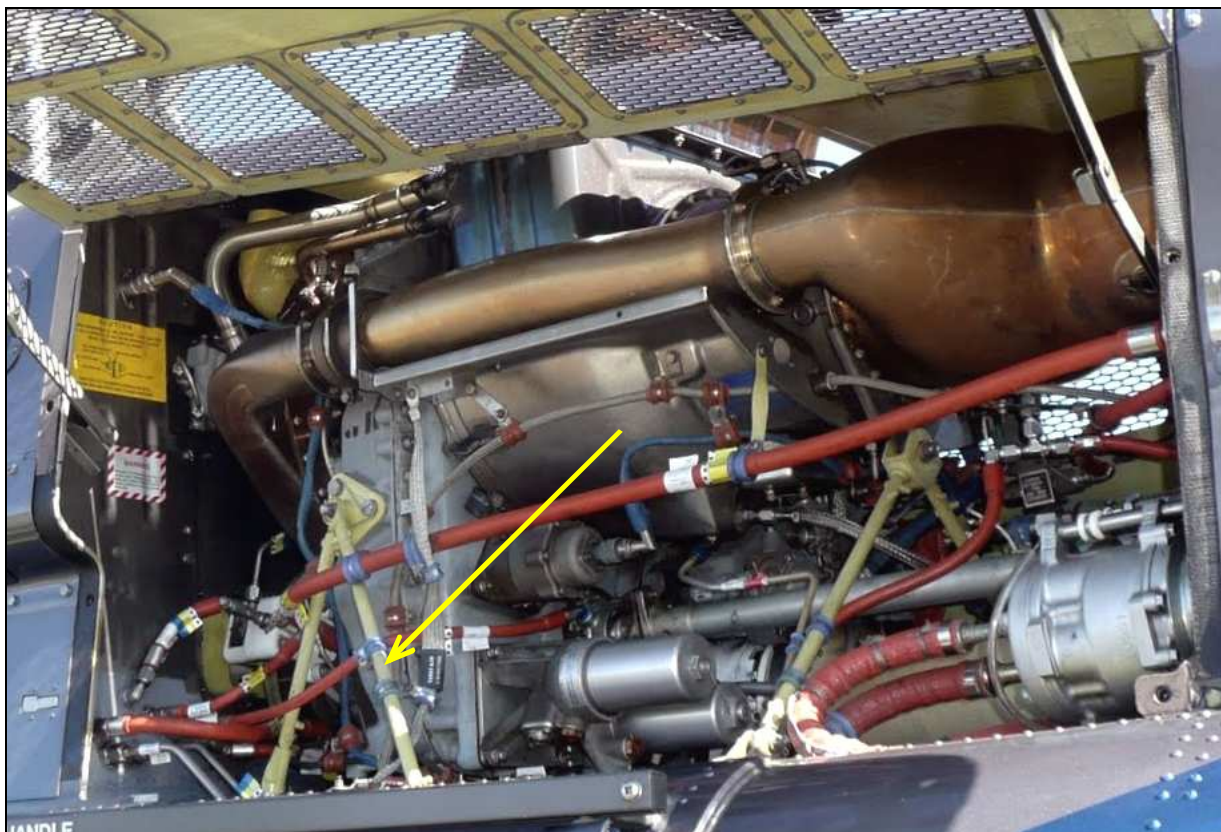
31 - Wnętrze kabiny pasażerskiej, lewa strona – widoczna wgniecioną do wnętrza zerwana z zamocowań przekładnia główna.



32 – Wnętrze kabiny pasażerskiej – widoczne znaczne wgniecenie sufitu przez zerwaną z zamocowań przekładnię główną.



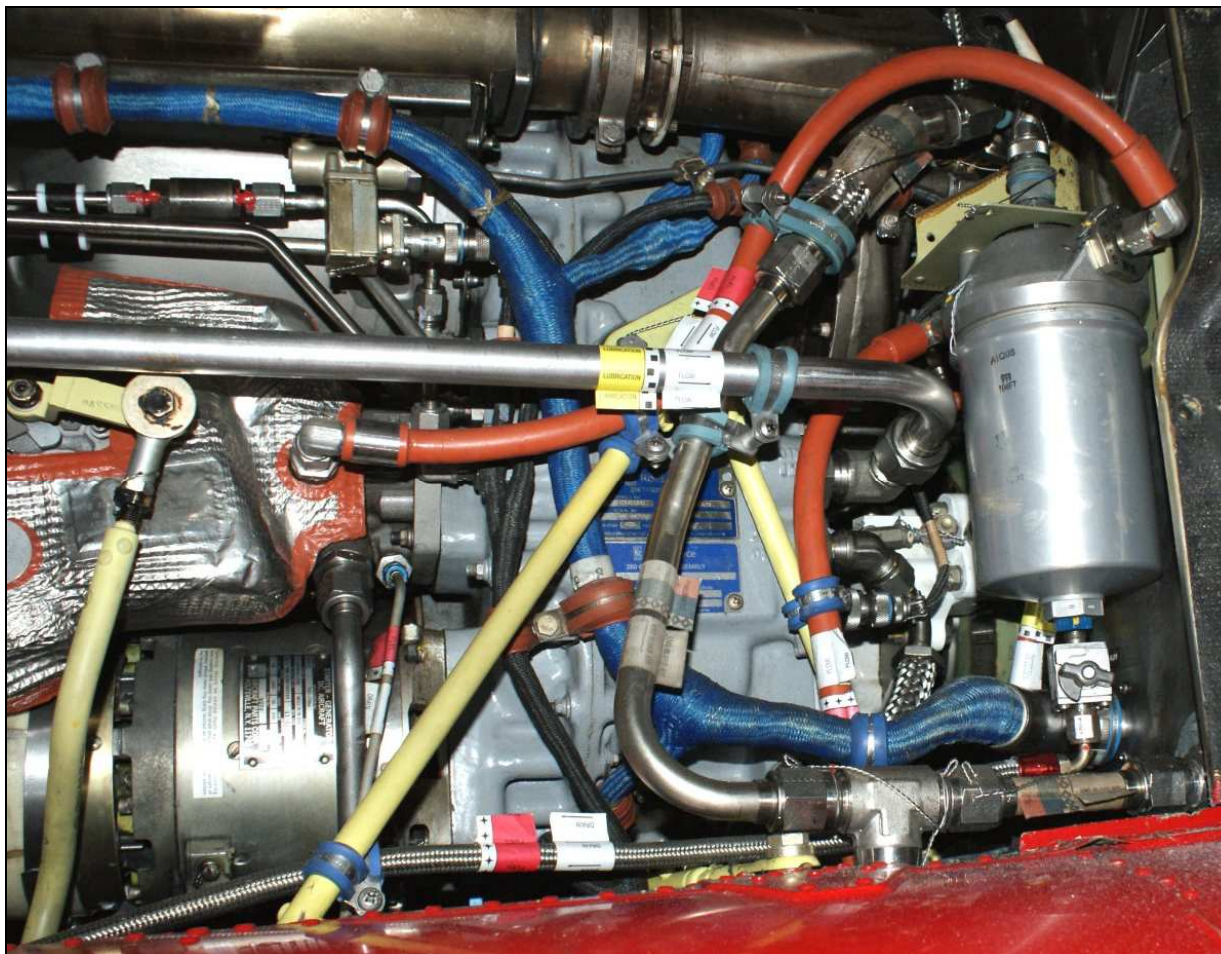
33 – Widok kadłuba śmigłowca od tyłu – zwraca uwagę wyraźne odkształcenie lewego tylnego wspornika płóz podwozia.



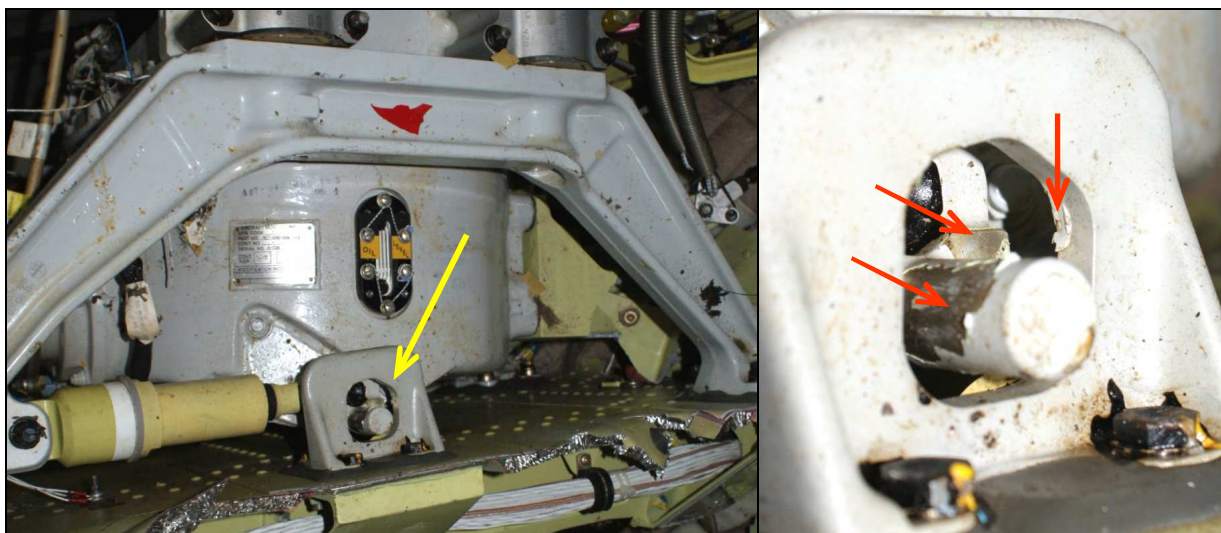
34 – Silnik śmigłowca z lewej strony. Widoczne łożo silnika – pręty w kolorze żółtym. Strzałką wskazany pręt łoża silnika, który uległ zniszczeniu podczas wypadku [zdjęcie z innego śmigłowca tego samego typu – foto internet].



35 – Pręt łoża silnika po lewej stronie, zniszczony wskutek przemieszczenia silnika pod wpływem sił, działających podczas wypadku [fot. J.Osaki].



36 – Silnik z prawej strony. Brak widocznych śladów uszkodzenia łoża silnika [fot. J.Osak].



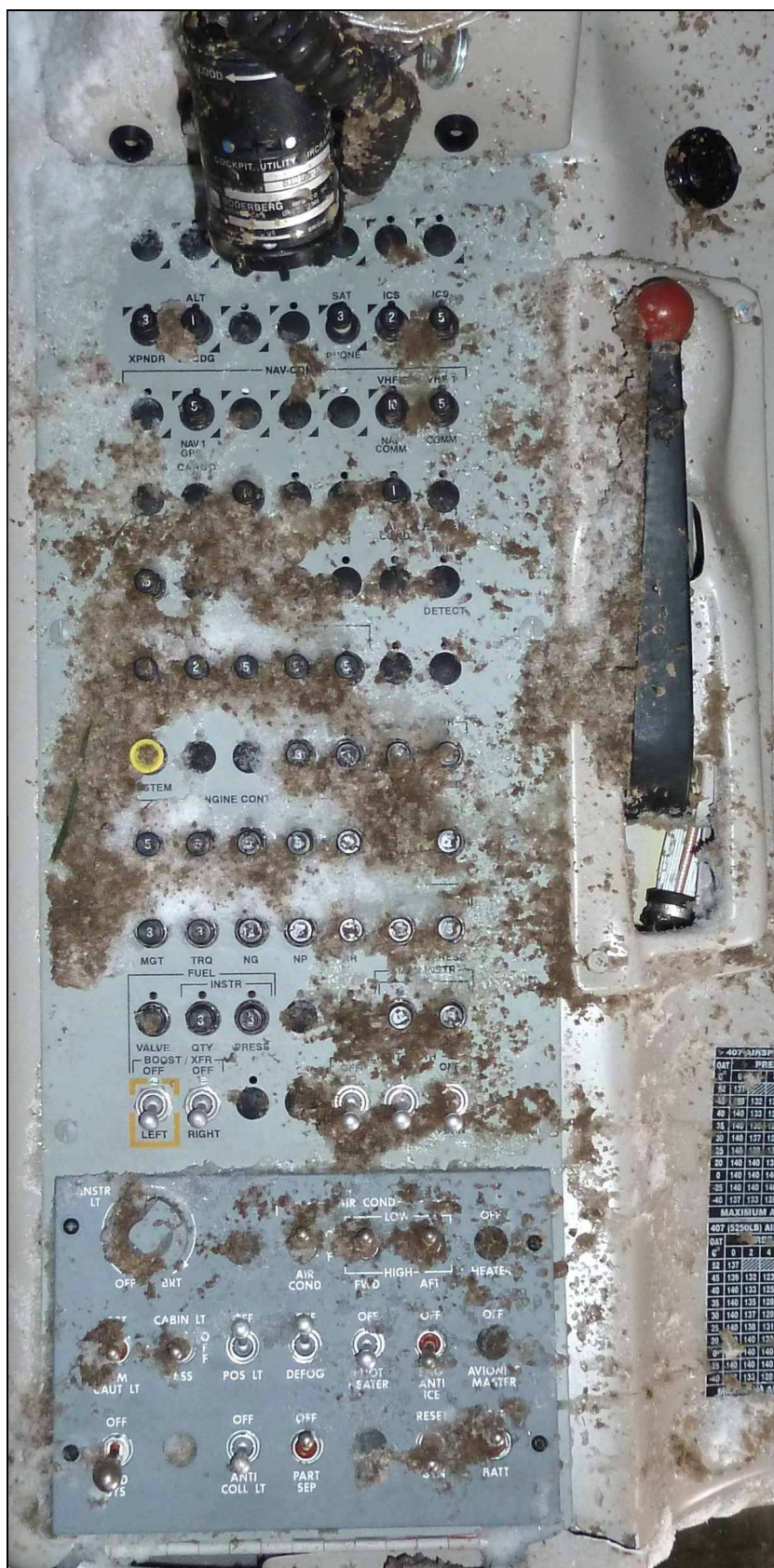
37, 38 – Mocowanie korpusu przekładni głównej. Widoczne ślady wzajemnej kolizji elementów (zdarcia warstwy lakierniczej) wskutek przemieszczenia przekładni pod wpływem sił, działających podczas wypadku [fot. J.Osak].



39 – Tablica przyrządów i pulpity centralny. Widoczny drążek sterowy lewego fotela i sterownice nożne.



40 – Fragment tablicy po oczyszczeniu [fot. J.Osak].



41 – Pulpit górny (podsufitowy) z przełącznikami i bezpiecznikami instalacji elektrycznej. Po prawej stronie pulpitu dźwignia hamulca wirnika nośnego.



42 (górn) – Rękojść dźwigni sterowego pilota (prawy fotel).

43 (dół) – rękojść dźwigni skoku i mocy pilota (prawy fotel).



44 – Lista ostatnich 8 lotów śmigłowca na monitorze GPS GARMIN GPSmap296.



45 – Miejsce startu i lądowania śmigłowca w Jamach, oznaczone żółtą strzałką i widoczne z daleka miejsce wypadku, oznaczone czerwoną strzałką.

Zdjęcia [o ile nie zaznaczono inaczej) – PKBWL.

K O N I E C