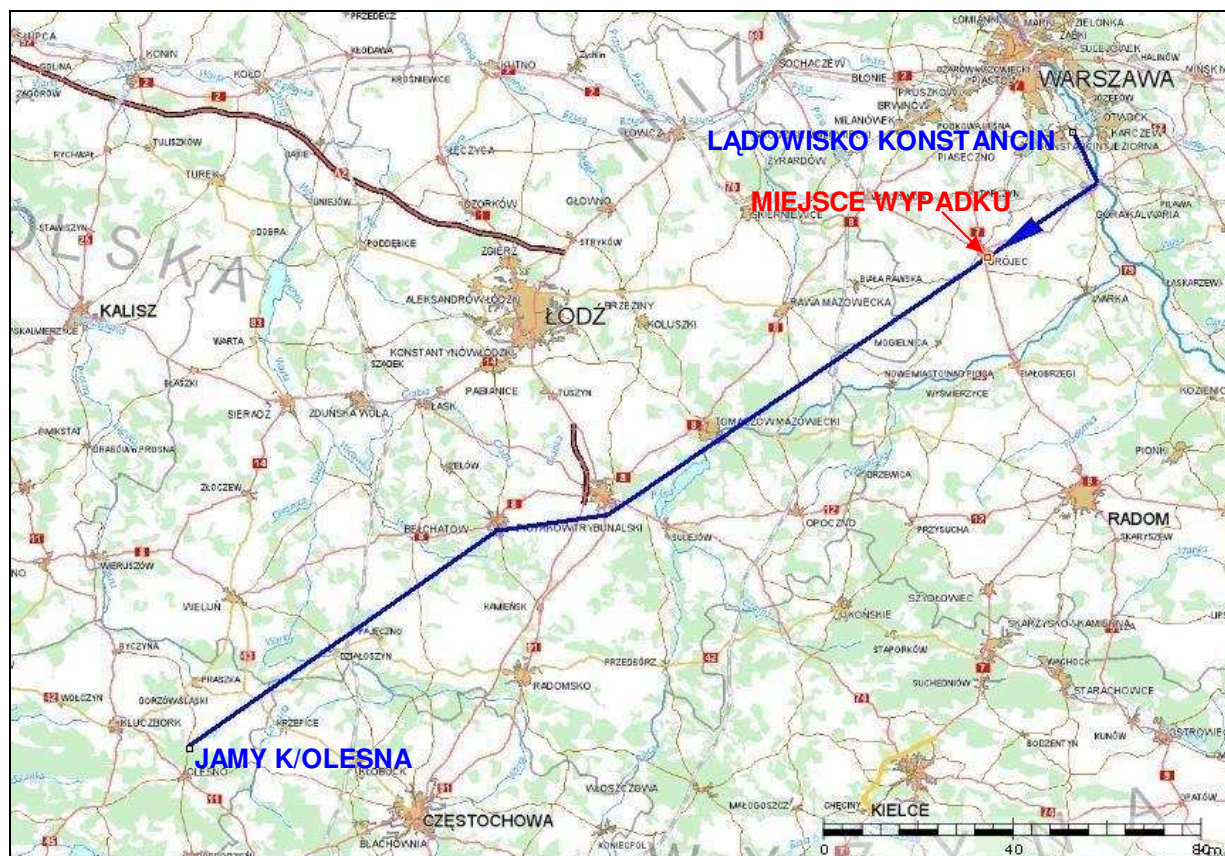


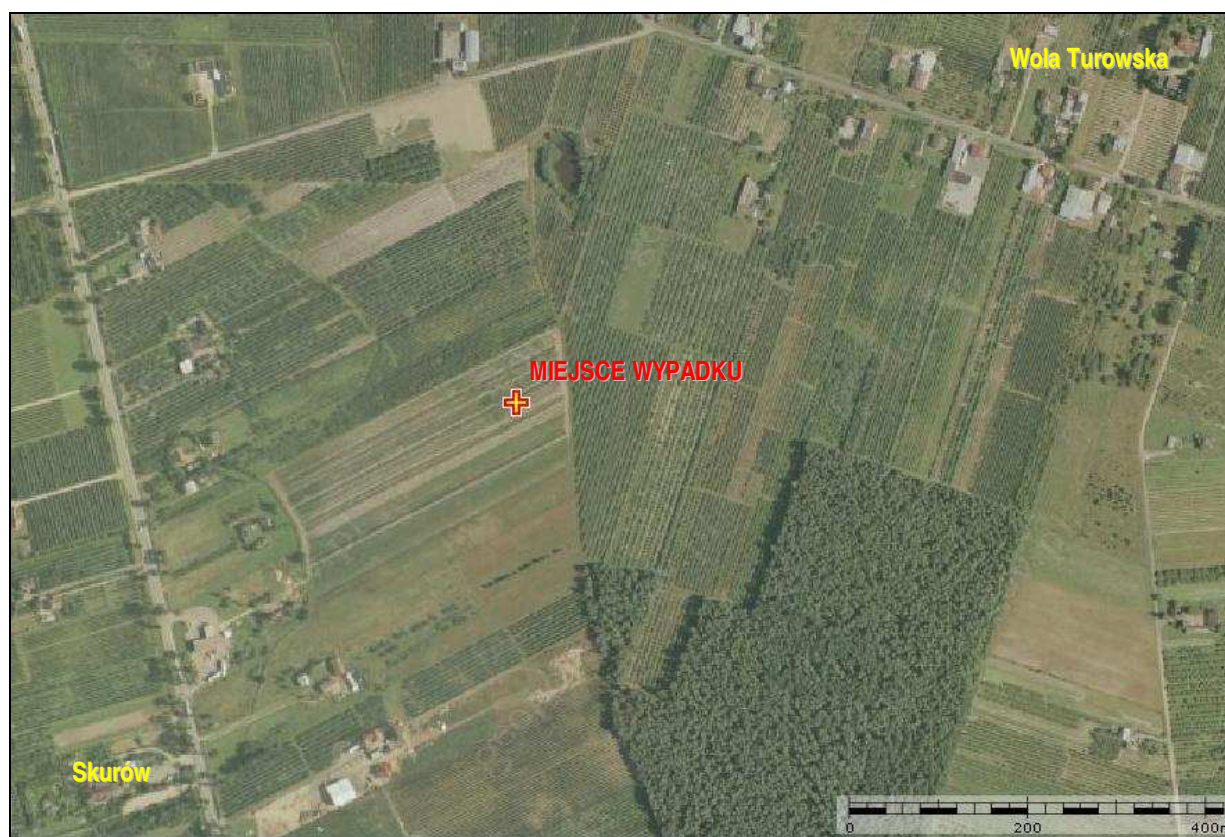
**ALBUM ILUSTRACJI**  
**z wypadku śmigłowca Schweizer 269D Model 330; SP-KSX**  
**25 lutego 2010 r., Skurów k/Grójca**



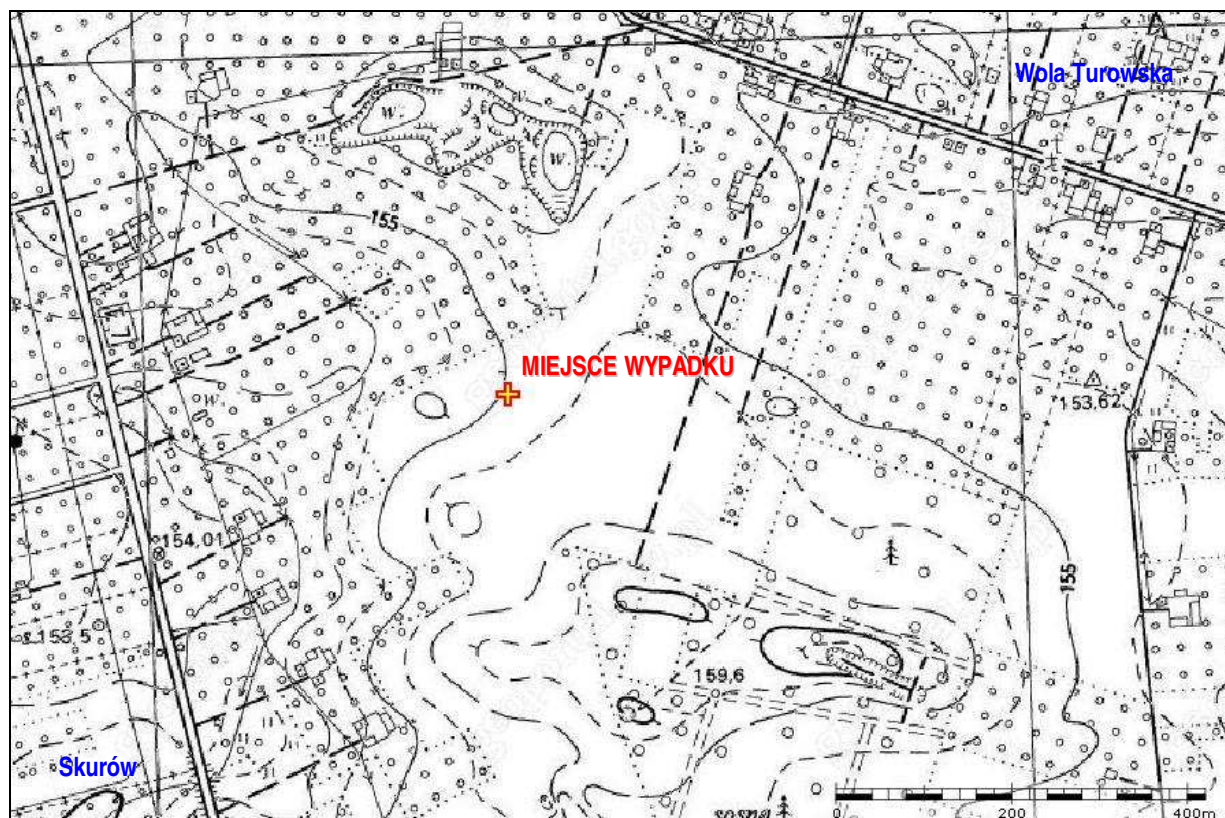
1 – Śmigłowiec Schweizer 269D Model 330 SP-KSX sfotografowany przed wypadkiem [fot. P.Bondaryk].



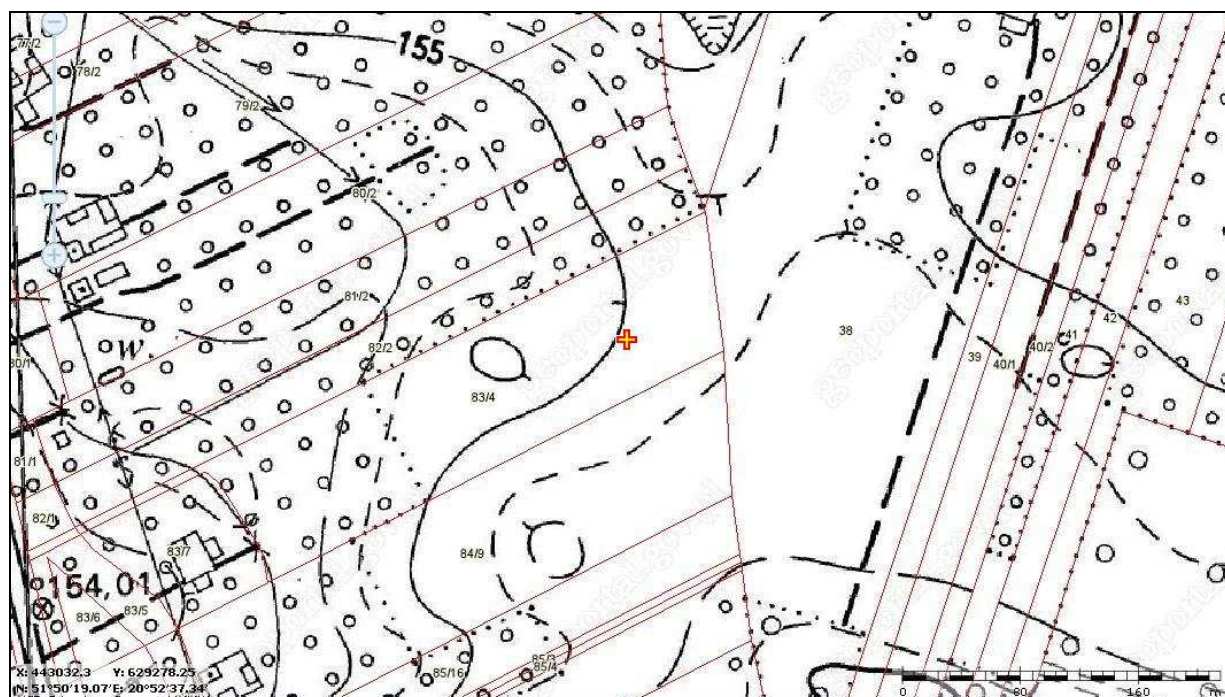
2 – Trasa lotu po zmianie przez FIS Warszawa, dokonanej po starcie śmigłowca, zaznaczona orientacyjnie na mapie topograficznej, współrzędne GPS miejsca wypadku: N51°50'13,3" / E020°52'59,0".



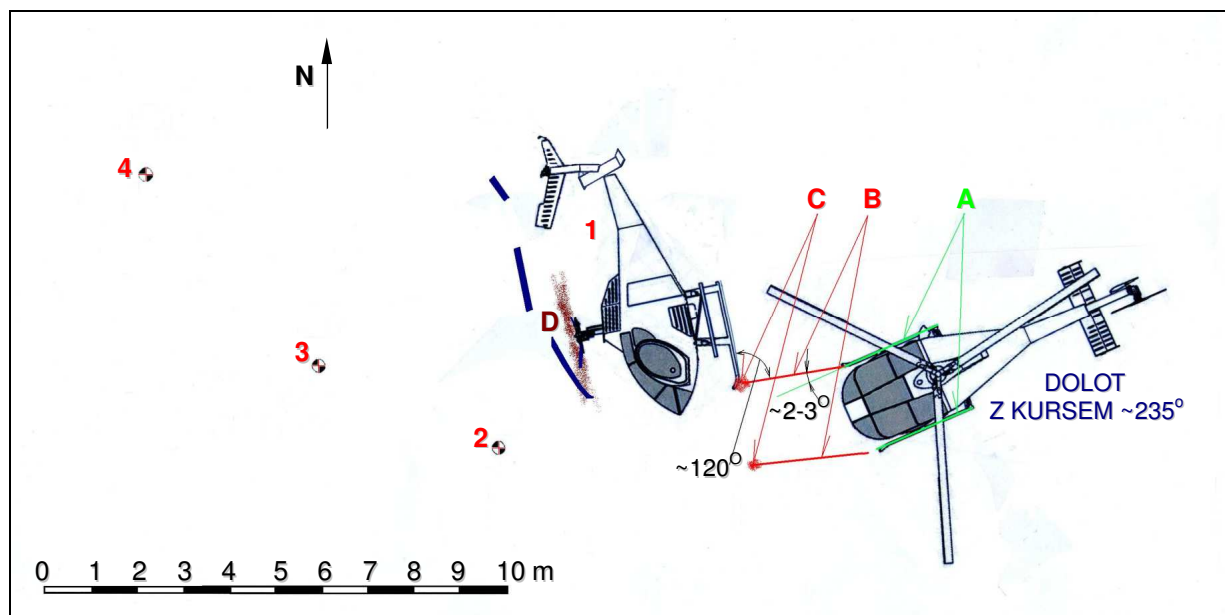
3 – Miejsce wypadku naniesione na fotomapie lotniczej okolicy. Zdjęcie lotnicze z okresu letniego. Droga przy lewej krawędzi kadru od czasu wykonania zdjęcia została poszerzona i jest dwupasmowa.



4 – Miejsce wypadku naniesione na mapie topograficznej okolicy. Droga przy lewej krawędzi kadru od czasu wykonania mapy została poszerzona i jest dwupasmowa.



5 – Miejsce wypadku naniesione na powiększonym fragmencie mapy topograficznej z zaznaczeniem granic działek katastralnych.



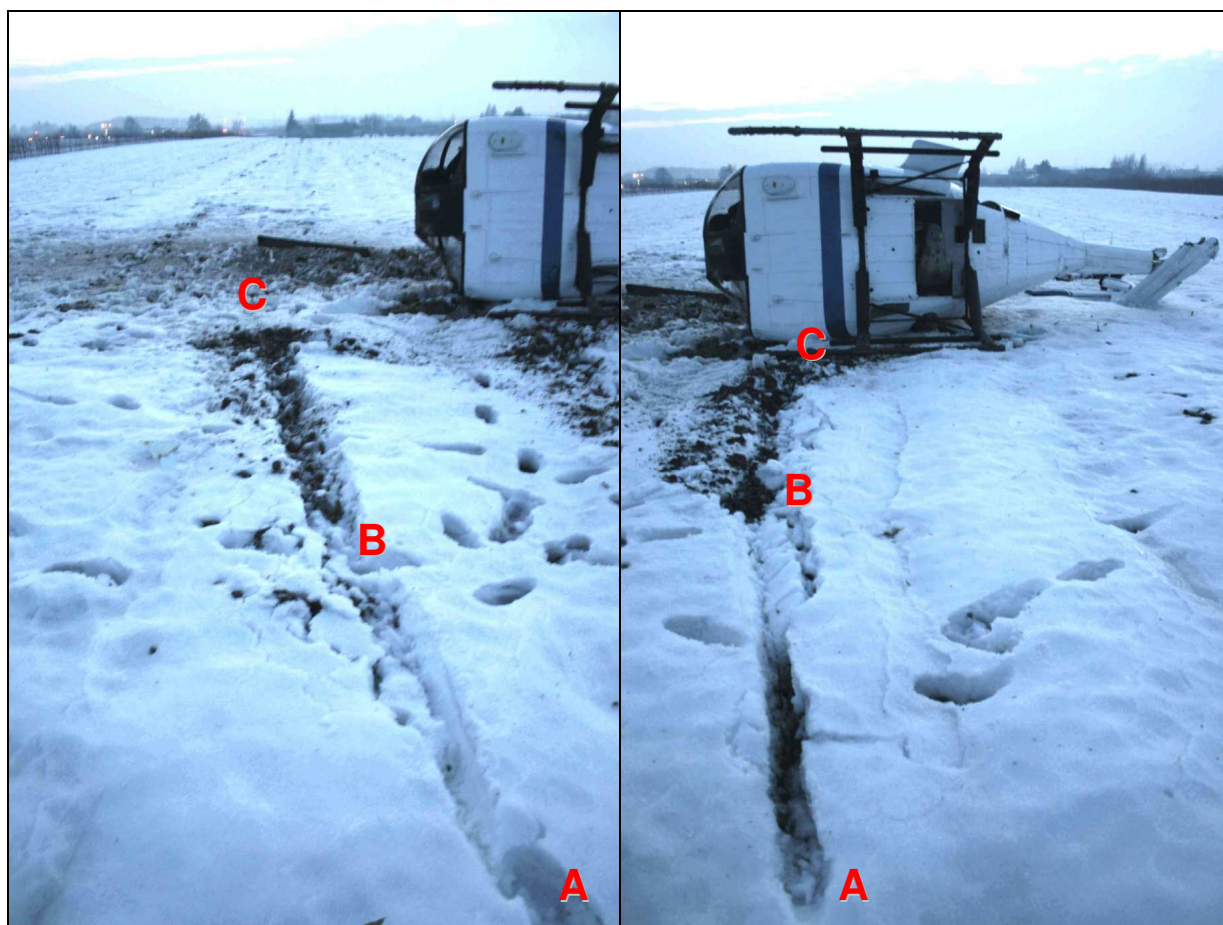
6 – Szkic miejsca wypadku z zaznaczeniem śladów i położenia śmigłowca w poszczególnych fazach lądowania

A – płytszy ślad pierwszego przyziemienia,  
B – głębszy ślad drugiego przyziemienia,  
C – ślady płytkiego zarycia noskami płóz,  
D – ślad niszczenia wirnika.

1 – rozbity śmigłowiec i większe szczątki łopaty wirnika głównego,  
2 – odłamek łopaty wirnika głównego,  
3 – oderwany wirnik ogonowy,  
4 – odłamek łopaty wirnika głównego.



7 – Ogólny widok miejsca wypadku w kierunku zachodnim, w przybliżeniu zgodnym z kierunkiem nalogu [fot.KP Policji w Grójcu].



8 i 9 – Ślady przyziemienia widoczne na śniegu – po lewej stronie ślady lewej płozy, po prawej ślady prawej płozy. Na odcinku **AB** widoczny płytszy ślad pierwszego przyziemienia, a na odcinku **BC** – głębszy ślad drugiego przyziemienia. Widoczna różnica kątowa między liniami prostymi wyznaczanymi przez odcinki AB i BC. [fot.KP Policji w Grójcu].



10 – Ogólny widok śmigłowca na miejscu wypadku. Widoczne ślady drugiego przyziemienia płóz i ślady zarycia nosków płóz (X↓) [fot.KP Policji w Grójcu].



11 – Widok śmigłowca od spodu na miejscu wypadku. W okolicy noska prawej płozy widoczny ślad zarycia [fot.KP Policji w Grójcu].



12 – Tylna część kadłuba śmigłowca od spodu. Widoczne złamanie belki ogonowej oraz zniszczenia pokrycia stożkowej części kadłuba [fot.KP Policji w Grójcu].



13 – Tylna część kadłuba śmigłowca od tyłu. Widoczne złamanie belki ogonowej, zniszczenie usterzenia i brak wirnika ogonowego [fot.KP Policji w Grójcu].



14 – Głowica wirnika głównego z resztkami łopat, widok od tyłu [fot. PKBWL].

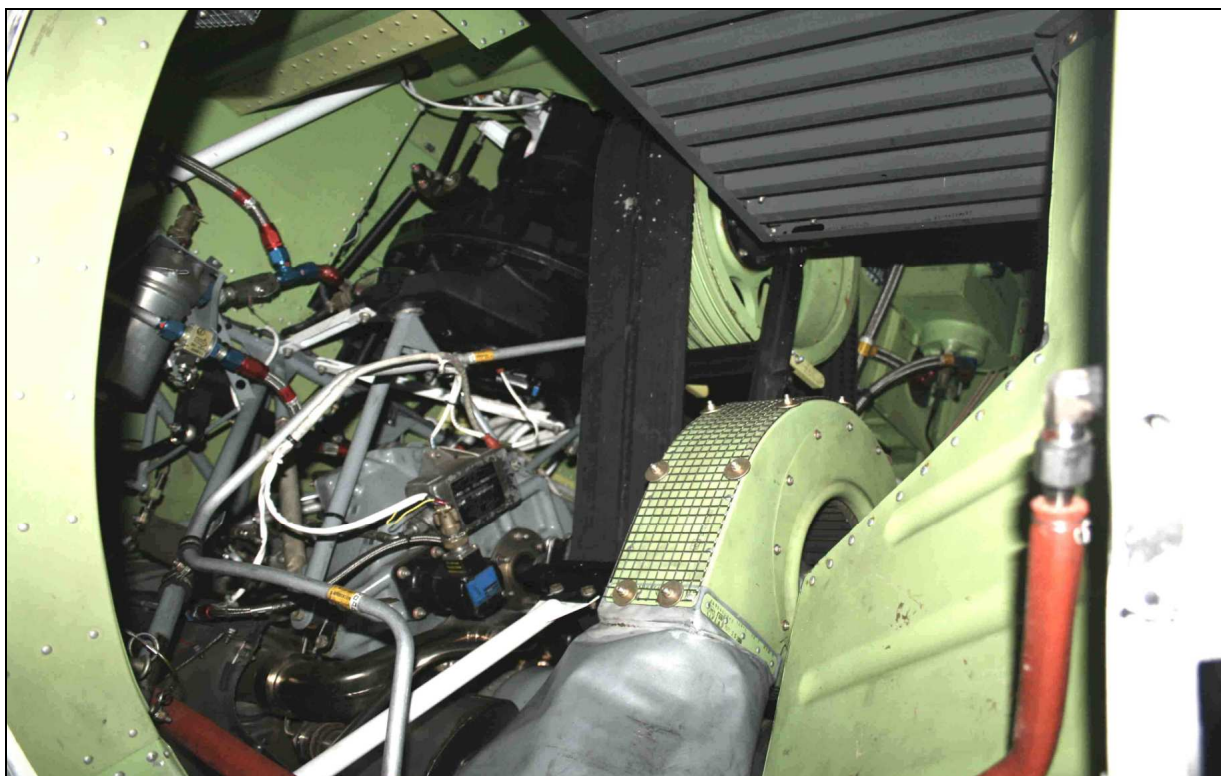


15 – Głowica wirnika głównego z resztkami łopat, widok od przodu [fot. PKBWL].





16 – Oderwany wirnik ogonowy z resztkami przekładni kątowej i układu sterowania [fot. PKBWL].



17 – Wnętrze komory silnika [fot.KP Policji w Grójcu].



18 – Górne pokrycie zbiornika paliwa z wlewem. Brak śladu wycieków [fot.KP Policji w Grójcu]. 18 – Otwarty bagażnik [fot.KP Policji w Grójcu].



20 – Śmigłowiec na miejscu wypadku widziany od strony grzbietu kadłuba [fot.KP Policji w Grójcu].



21 – Ogólny widok śmigłowca z przodu w zbliżeniu. Zwraca uwagę całkowite zanieczyszczenie błotem przednich części płóz podwozia wskutek zarycia nimi w glebie [fot.PKBWL].



22 – Fotele i kanapa tylna oraz pasy bezpieczeństwa [fot.KP Policji w Grójcu].



23 i 24 – Dwa ujęcia tablicy przyrządów; zdjęcia wykonane na miejscu wypadku [fot.KP Policji w Grójcu].

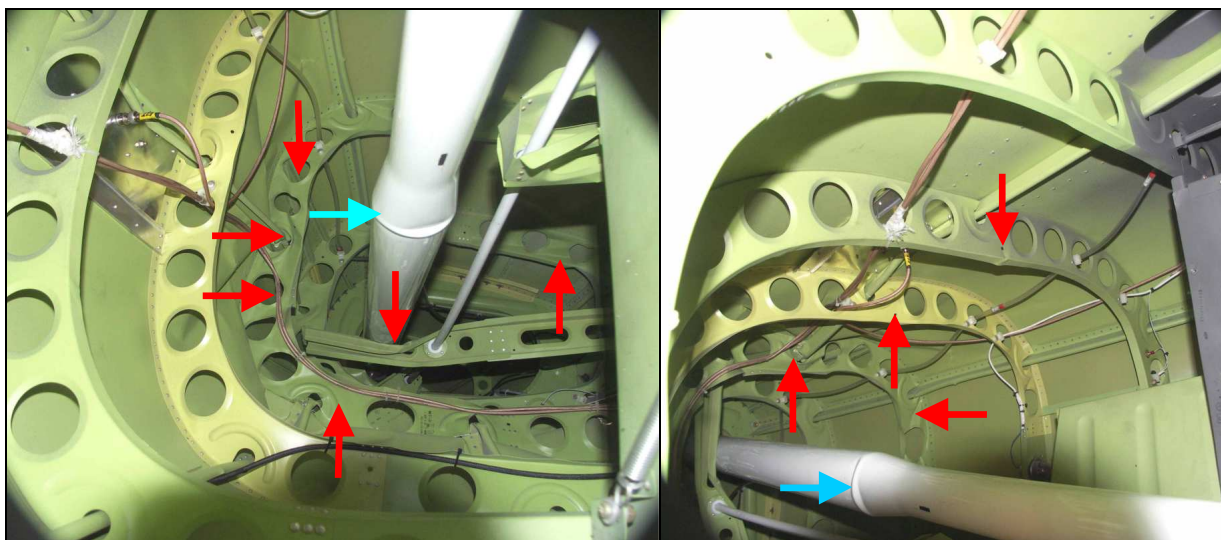


25 i 26 – Uszkodzenia przedniej części kadłuba i oszklenia kabiny [fot.PKBWL].

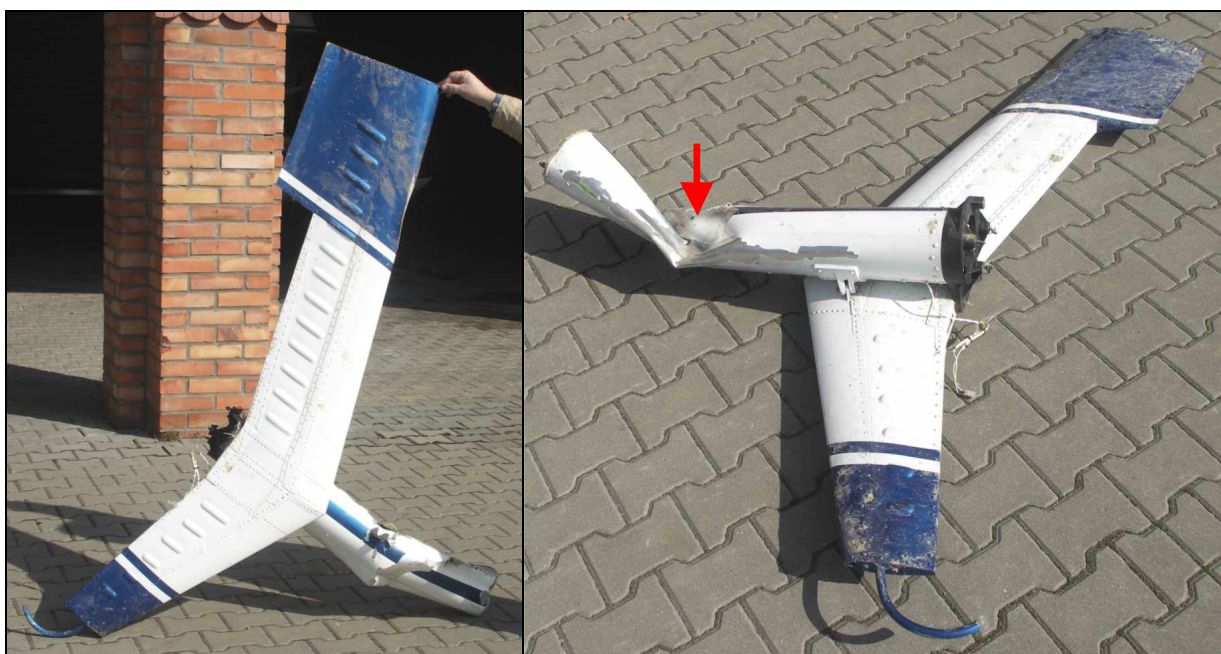


27 – Wgnieciona rura wylotowa spalin turbiny. Pokrywa kadłuba zdjęta, widoczne linki sterowania wirnikiem ogonowym [fot.PKBWL].

28 – Zniszczona stożkowa część kadłuba z prawej strony [fot.PKBWL].



29 i 30 – Uszkodzenia wewnętrznej struktury kadłuba w części stożkowej za zespołem filtra powietrza. Widoczne uszkodzenia wręg (strzałki czerwone) i zniszczenie wału wirnika ogonowego (strzałka niebieska) [fot.PKBWL].



30 i 31 – usterzenie pionowe, oderwane wraz z odcinkiem belki ogonowej. Na belce ogonowej widoczny ślad uderzenia łopatą wirnika nośnego [fot.PKBWL].



32 – Odłamany odcinek belki kadłubowej od strony kadłuba – widoczne rozdarcie pokrycia na szwie nitowym oraz przerwany wał wirnika ogonowego [fot.PKBWL].

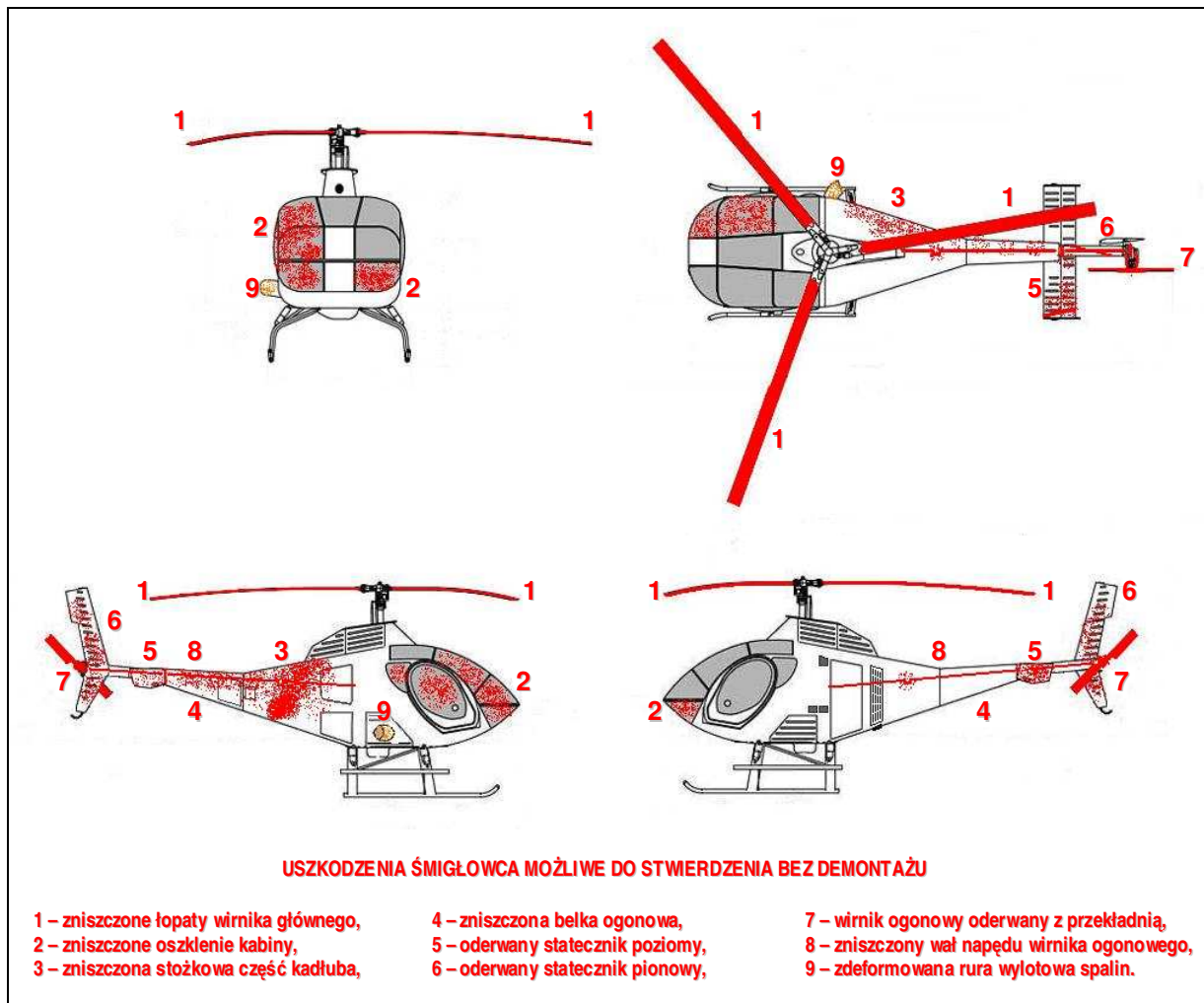
33 – Odłamany odcinek belki ogonowej od strony wirnika ogonowego – widoczny wielowypust wewnętrzny wału wirnika i pozrywane mocowania przekładni kątowej wirnika ogonowego [fot.PKBWL].



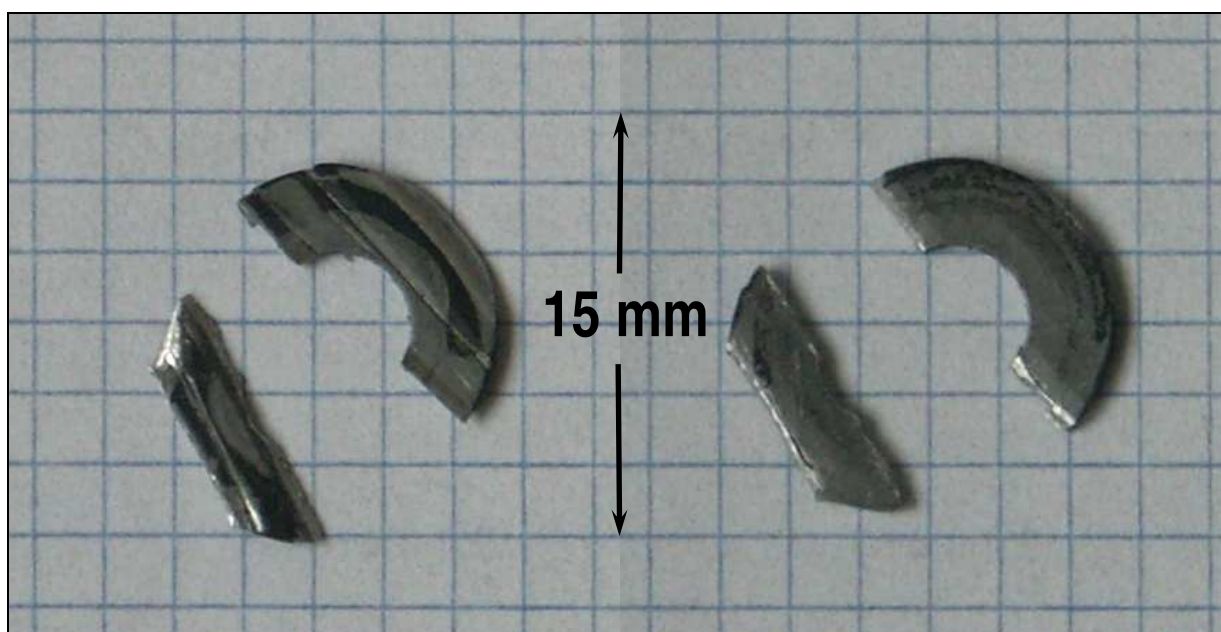
34 i 35 – Zniszczony statecznik poziomy od dołu i od góry [fot.PKBWL].



36 – Wirnik ogonowy, wraz z przekładnią kątową oderwany od belki ogonowej. Widoczne dźwignie sterowania skokiem łopaty i pozrywane popychacze sterowania [fot.PKBWL].



37 – Uszkodzenia śmigłowca, naniesione schematycznie na jego sylwetkę w czterech rzutach



38, 39 – Pokazane z obu stron szczątki podkładki ze stopu lekkiego, znalezione wewnątrz korpusu przekładni głównej [fot.PKBWL].

**K O N I E C**