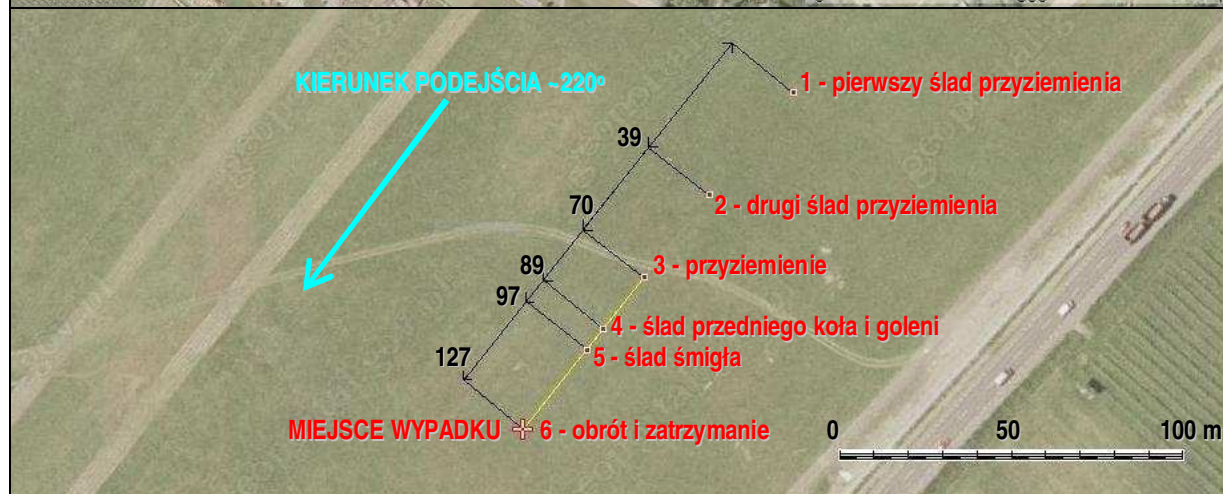
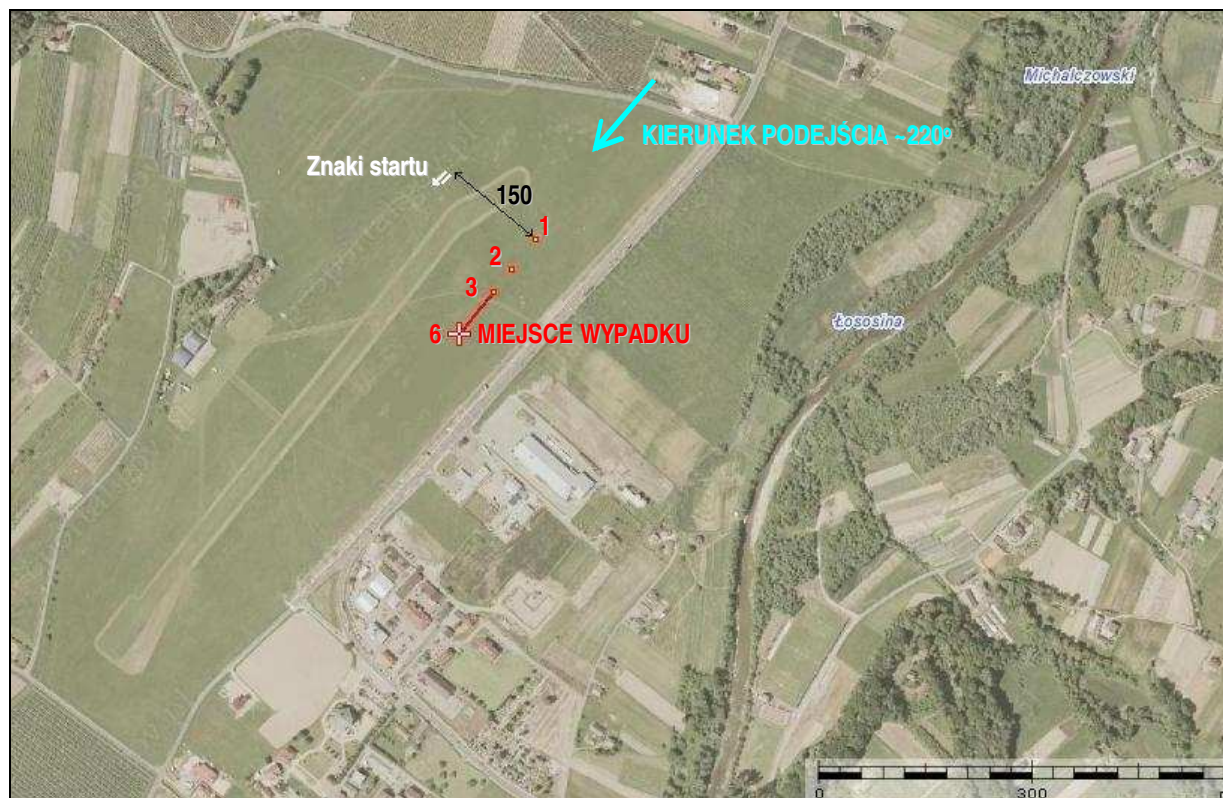


ALBUM ILUSTRACJI
z wypadku samolotu ultralekkiego
Dallach D4BK Fascination; OK-MUF22
17 lipca 2010 r., lotnisko Łososina Dolna [EPNL]



1, 2 – Ortofotomapy lotniska Łososina Dolna z zaznaczoną sytuacją wypadku. Wymiary w metrach; podkład mapowy z okresu poprzedzającego wypadek [www.geoportal.pl].



3 – Miejsce wypadku zaznaczone na zdjęciu lotniczym lotniska w Łososinie Dolnej od strony południowo-wschodniej. Współrzędne miejsca wypadku (miejsca zatrzymania się samolotu): N49°44'46,73" / E020°37'33,42" [foto: Internet].



4 – Miejsce przyziemienia i ślady podwozia samolotu na trawie. W tle samolot obrocony o ok. 130° w prawo od kierunku lądowania.



5 – Miejsce przyziemienia przedniego podwozia – zbliżenie.



6 – Samolot na miejscu wypadku, widok ogólny w kierunku zgodnym z kierunkiem lądowania.



7 – Samolot na miejscu wypadku, zbliżenie na zespół napędowy i przednią część kadłuba.



8 – Zespół napędowy i przednia część kadłuba – lewa strona.



9 – Samolot na miejscu wypadku, widok w kierunku przeciwnym do kierunku lądowania.



10 – Zbliżenie samolotu od przodu – widoczne połamane łopatki śmigła i wyłamane przednie podwozie bez widelca z kołem.



11, 12 – Zbliżenia obu połamanych łopatek śmigła z lewej i prawej strony.



13 – Końcówka prawego skrzydła, uszkodzona w wyniku zaczepienia rurki Pitota o wysoką trawę. Widoczne wyrwane przewody systemu pomiaru ciśnienia.



14 – Zbliżenie uszkodzeń końcówki prawego skrzydła – rurki Pitota brak.



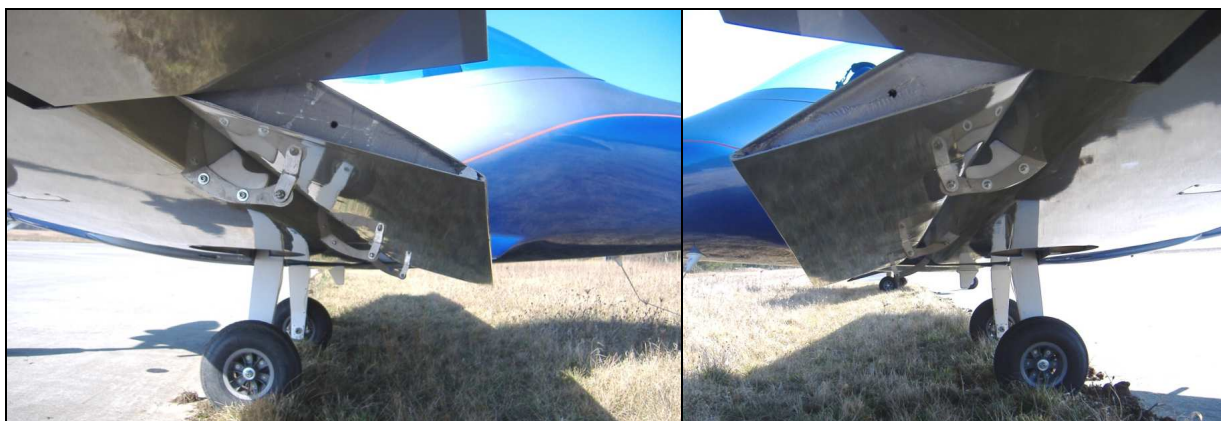
15 – Widok z lewej strony na podwozie samolotu, zdjęcie sprzed wypadku.



16 – Widok z prawej strony na podwozie samolotu podczas ważenia, zdjęcie sprzed wypadku.



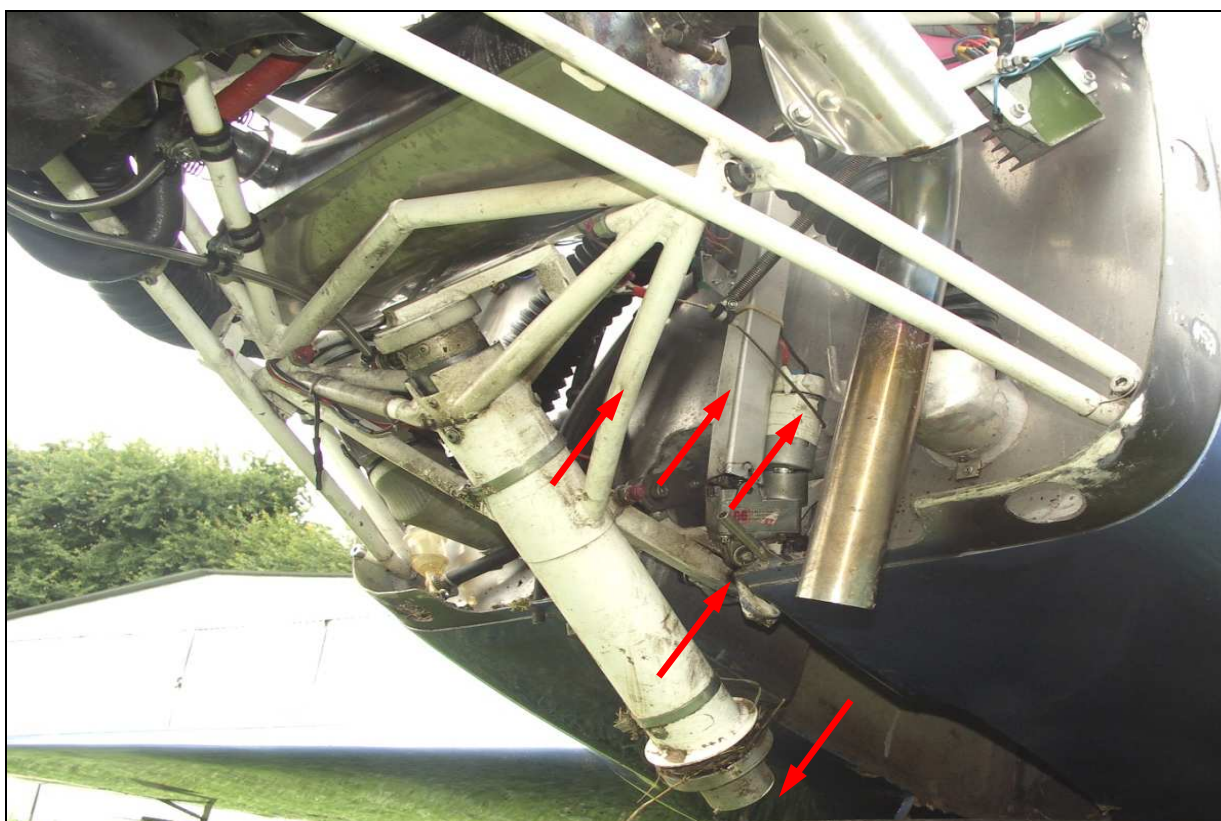
17, 18 – Podwozie główne po wypadku, widziane z lewej i prawej strony („na wszelki wypadek” ściągnięte pasem).



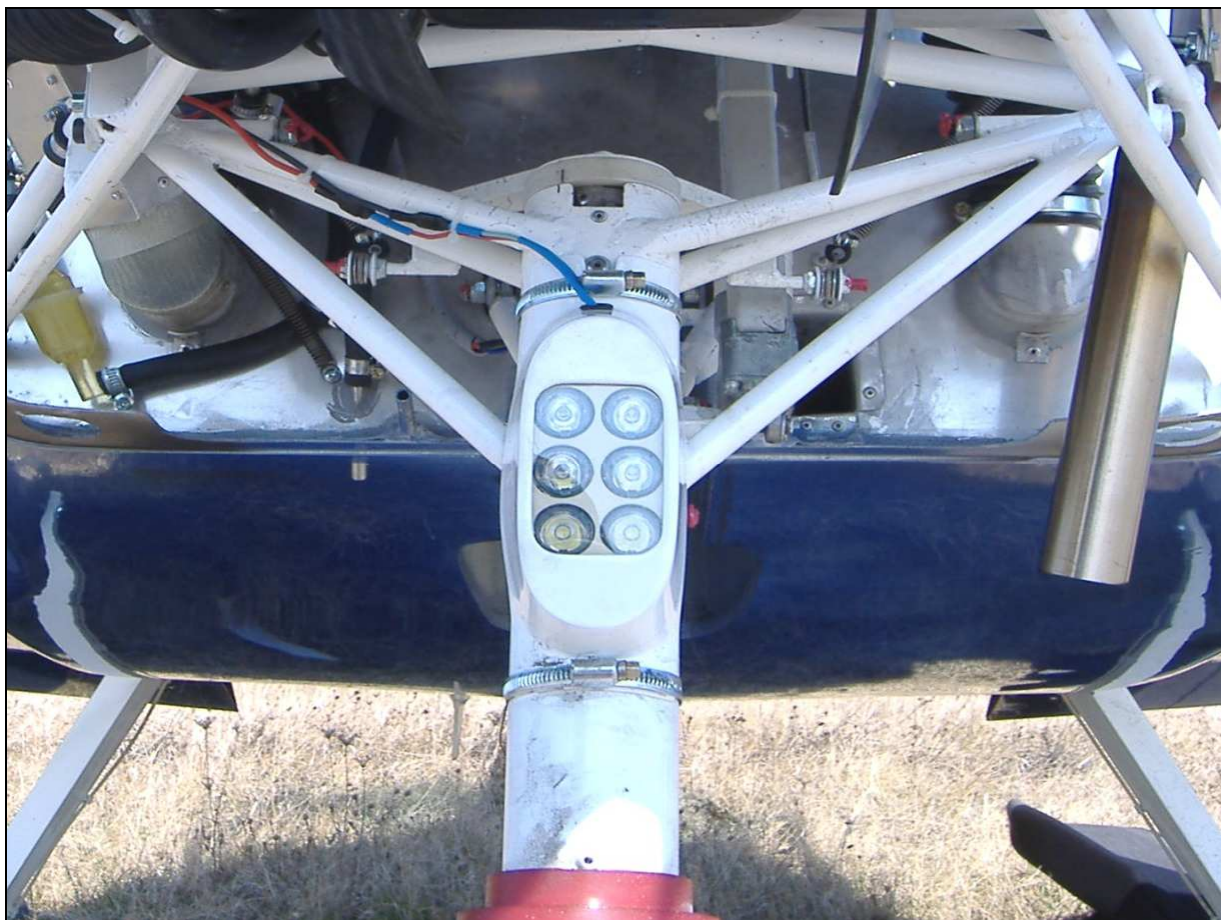
19, 20 – Podwozie główne i wychylone klapy skrzydłowe, widziane z lewej i prawej strony (zdjęcia sprzed wypadku).



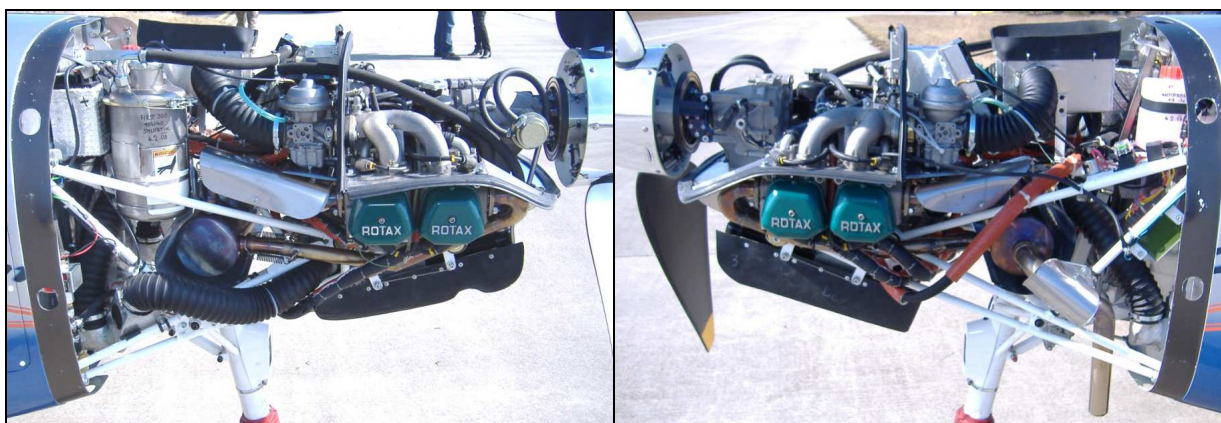
21, 22 – Wyłamane przednie podwozie samolotu, widziane od spodu z prawej i lewej strony.



23 – Uszkodzenia przedniego podwozia, szczegóły zabudowy wraz z elektromechanizmem, widoczne po zdjęciu dolnej osłony silnika. Widoczny brak widelca z kołem.



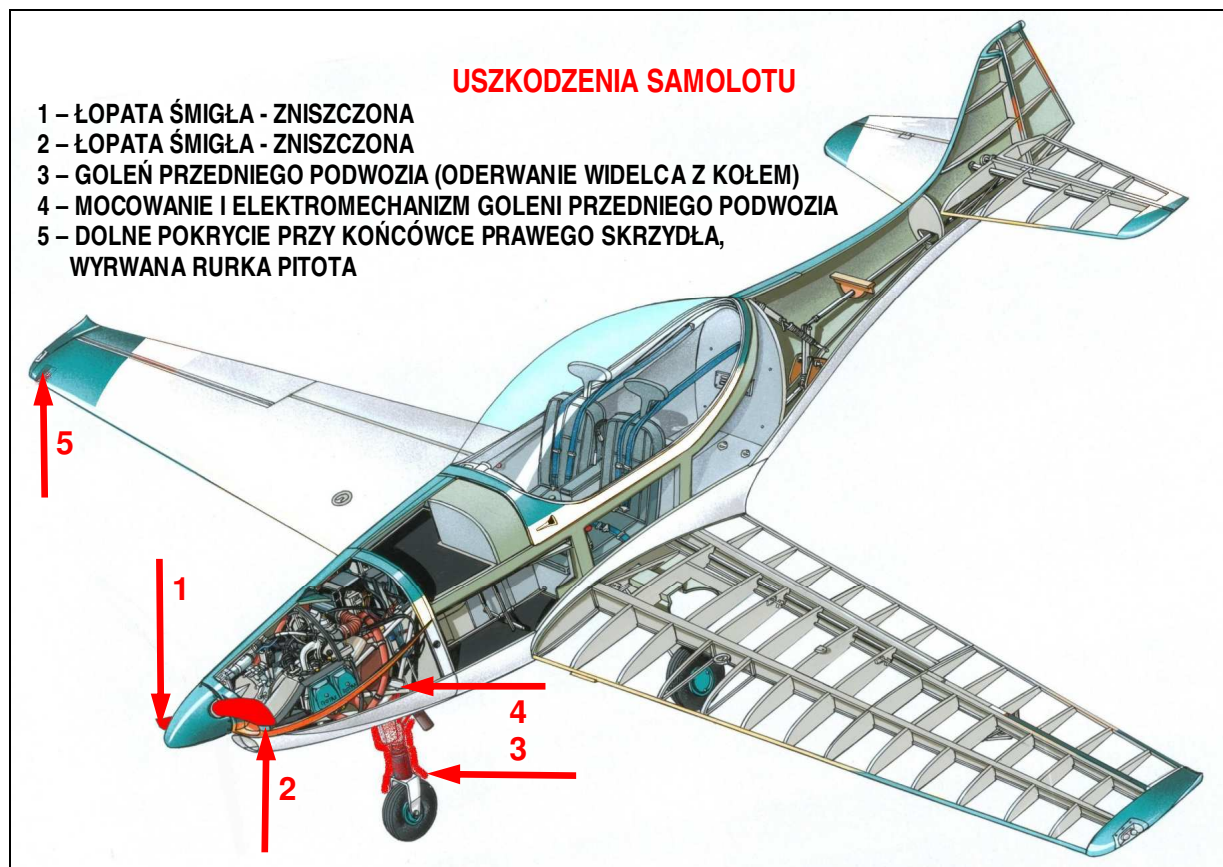
24 – Widok od przodu na sprawne przednie podwozie – szczegóły zabudowy, zdjęcie sprzed wypadku.



25, 26 – Zespół napędowy samolotu po zdjęciu osłon z prawej i lewej strony.



27, 28 – Wnętrze kabiny samolotu z tablicą przyrządów z lewej i prawej strony.



29 – Uszkodzenia samolotu, zaznaczone orientacyjnie na jego przekroju „anatomicznym”.



30 – Samolot D4BK Fascination OK-MUF22 w locie, zdjęcie sprzed wypadku.

Zdjęcia i rysunki: PKBWL (o ile nie zaznaczono inaczej).

KONIEC