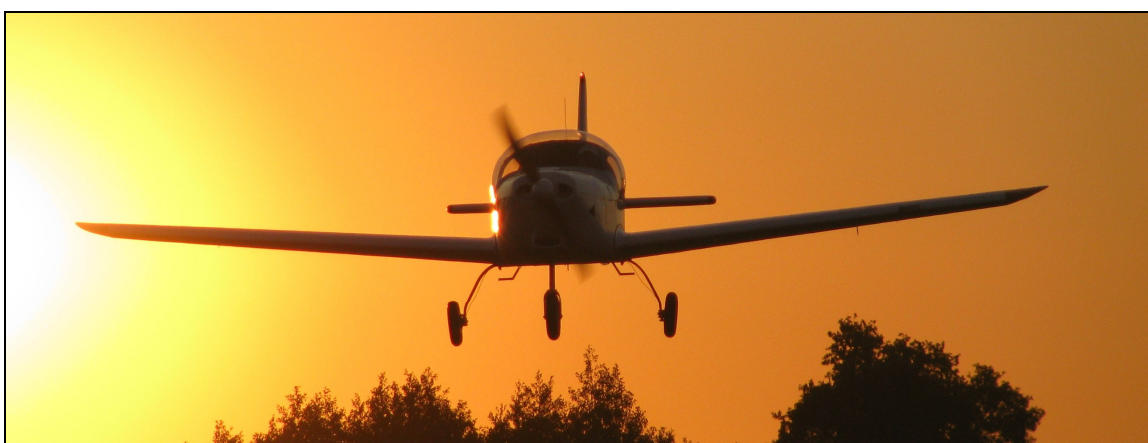


ALBUM ILUSTRACJI
z wypadku samolotu ultralekkiego Dedal KB; SP-SZKB
21 sierpnia 2010 r., Łódź



1, 2, 3 – Samolot Dedal KB SP-SZKB na zdjęciach wykonanych w okresie poprzedzającym wypadek [foto: Internet]



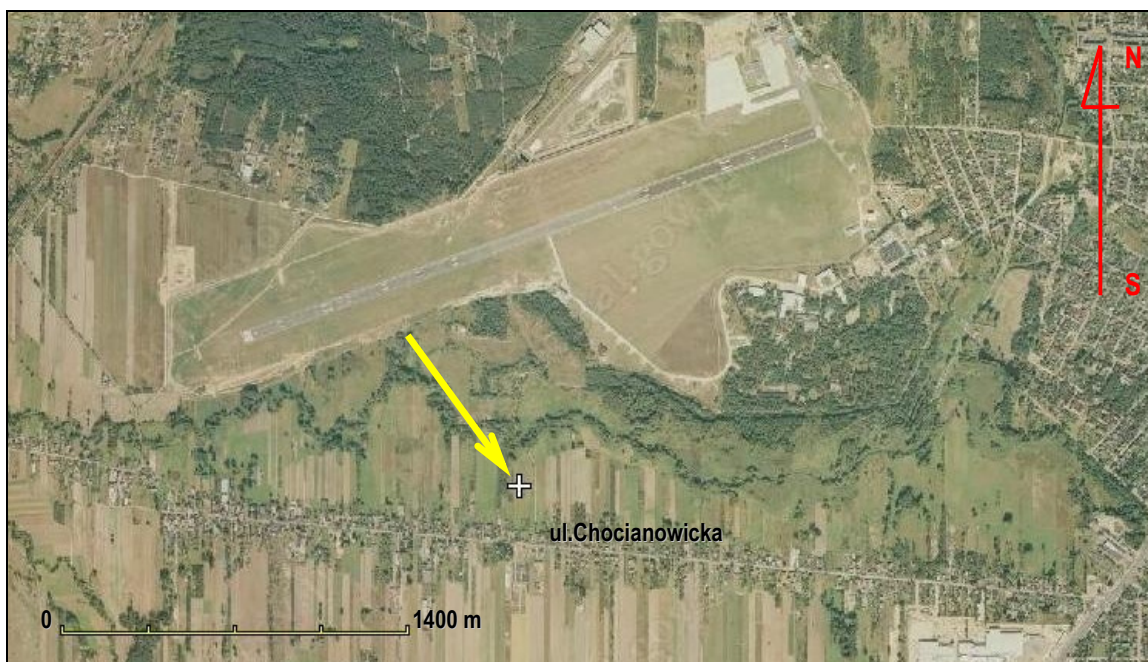
4, 5 – Wyhangarowywanie samolotu i wykołowywanie na start (zdjęcia z monitoringu lotniskowego).



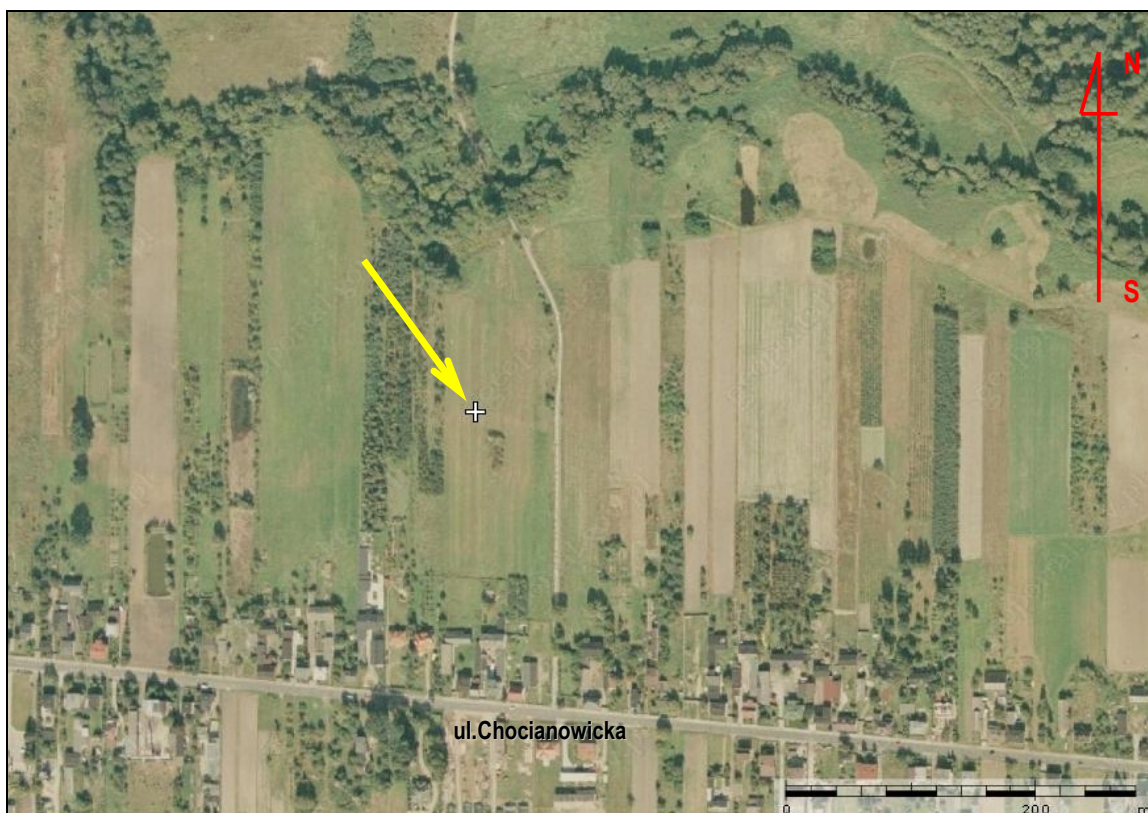


6, 7 – Start samolotu i jego położenie w ok.2 minuty później – samolot wskazany strzałką (zdjęcia z monitoringu lotniskowego).

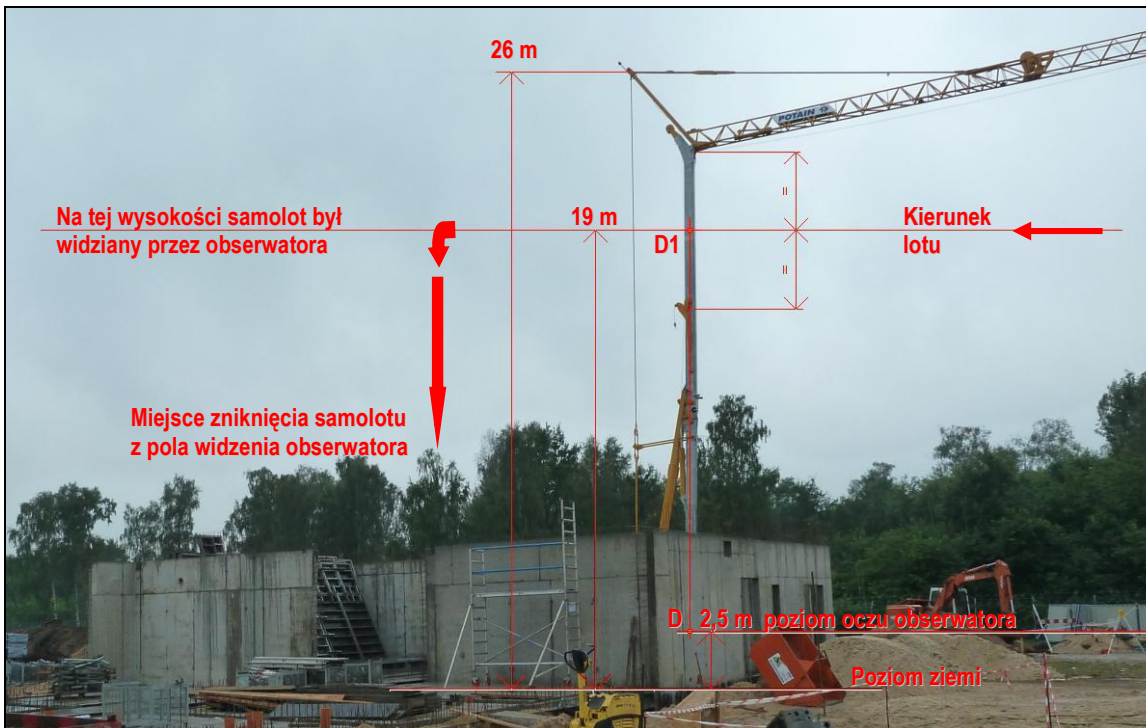




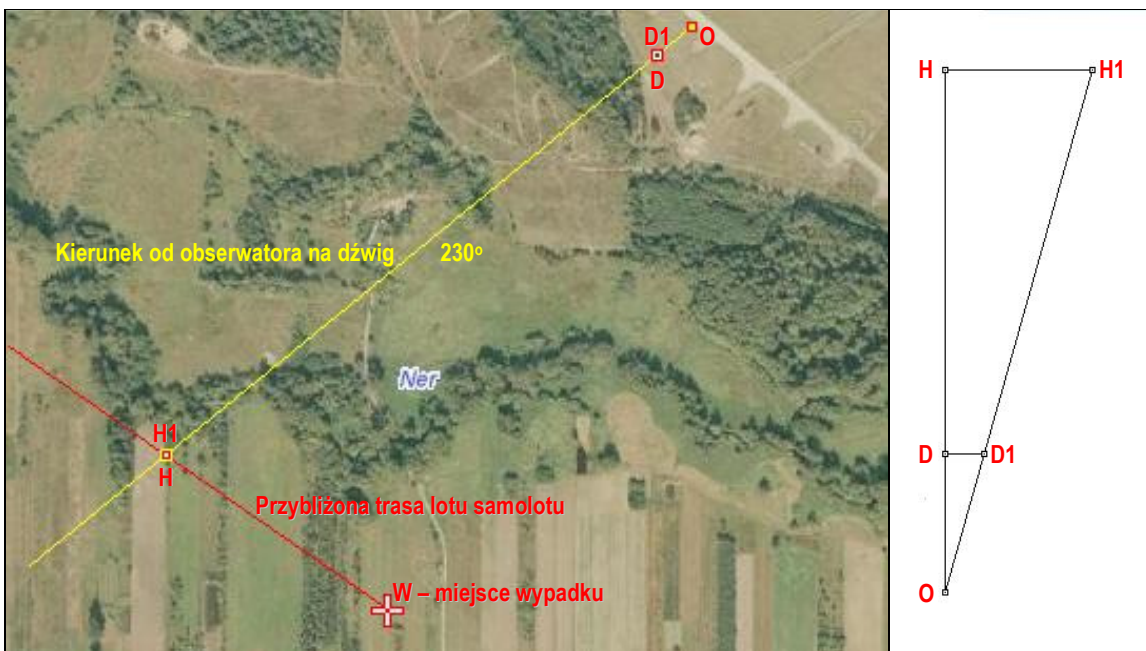
8 – Rejon lotniska Łódź-Lublinek na ortofotomapie, krzyżykiem zaznaczone miejsce wypadku [źródło: www.geoportal.gov.pl].



9 – Okolice miejsca wypadku na ortofotomapie, krzyżykiem zaznaczone miejsce wypadku [źródło: www.geoportal.gov.pl].



10 – Określenie wysokości lotu samolotu tuż przed wypadkiem – dźwig widziany przez świadka-observatora na tle lecącego samolotu.



11 – Określenie wysokości lotu samolotu tuż przed wypadkiem – odległości [podkład - www.geoportal.gov.pl].

Założenie: odległość [OW] = odległości [OH] = 725 m. D, H – punkty na poziomie oczu obserwatora.

Odcinek [D-D1] = 19 – 2,5 = 16,5 m; odcinek [O-D] = 48 m.

Z podobieństwa trójkątów: [H-H1]:[D-D1] = [OH]:[OD] skąd wysokość lotu h jest równa odcinkowi [H-H1] = {[OH]·[D-D1]}:[OD] i po podstawieniu danych wynosi ok.250 m



12 – Miejsce wypadku zwymiarowane na zdjęciu lotniczym, wymiary w metrach. Współrzędne GPS miejsca wypadku: N51°42'38,68", E019°23'17,84" [podkład: www.zumi.pl].



13 – Najbliższe otoczenie miejsca wypadku, rozbity samolot zaznaczony strzałką. Widok w kierunku zachodnim.



14 – Miejsce wypadku. Widok w kierunku południowym.



15 – Rozbity samolot ¾ od przodu z prawej strony (w powiększeniu uszkodzone śmigło).



16 – Rozbity samolot ¾ od przodu z lewej strony.



17 – Rozbity samolot z lewej strony.



18 – Rozbity samolot ¾ od tyłu z lewej strony.



19 – Rozbity samolot od tyłu.



20 – Rozbity samolot od tyłu, nieco z lewej strony.



21 – Rozbity samolot z prawej strony.



22 – Widok na nasadę lewego skrzydła i kabinę ¾ z lewej od tyłu.



23 – Wnętrze kabiny. Zwraca uwagę wgniecenie tablicy przyrządów.



24 – Wnętrze kabiny od strony prawej.



25 – Zdeformowana w wyniku złamania tylna część kadłuba, lewa strona.



26 – Tylna część kadłuba z usterzeniem.



27 – Usterzenie.



28 – Zdeformowana i rozdarta w wyniku złamania tylna część kadłuba, prawa strona.



29 – Wycięcie w pokryciu tylnej części kadłuba z prawej strony przed usterzeniem, odsłaniające akumulator pokładowy.



30 – Akumulator zamocowany w tylnej części kadłuba całkowicie bez możliwości szybkiego dostępu z zewnątrz.



31 – Lewe skrzydło po zdemontowaniu (odcięciu), widziane od strony żebra nasadowego.



32 – Góme pokrycia lewego skrzydła u nasady od strony krawędzi natarcia – widoczne deformacje w wyniku zderzenia z ziemią.



33 – Prawe skrzydło po zdemontowaniu (odcięciu), widziane od strony żebra nasadowego.



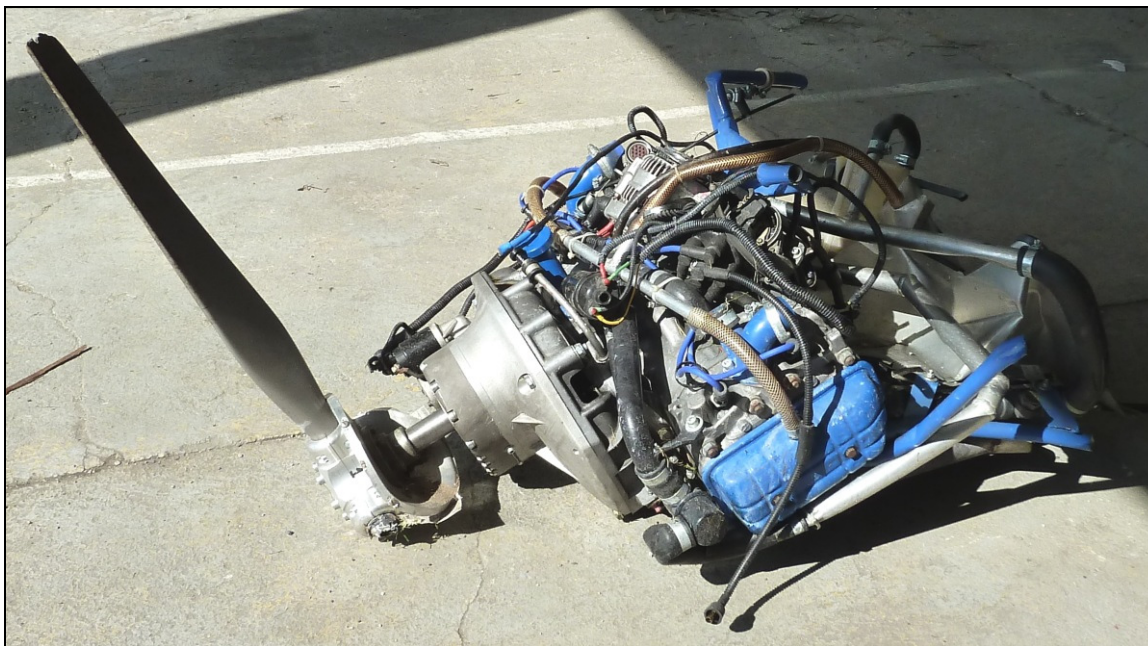
34 – Górne pokrycia prawego skrzydła u nasady od strony krawędzi natarcia – widoczne deformacje w wyniku zderzenia z ziemią.



35 – Widok na zespół napędowy samolotu po usunięciu górnej osłony.



36 – Silnik z lewej strony od góry.



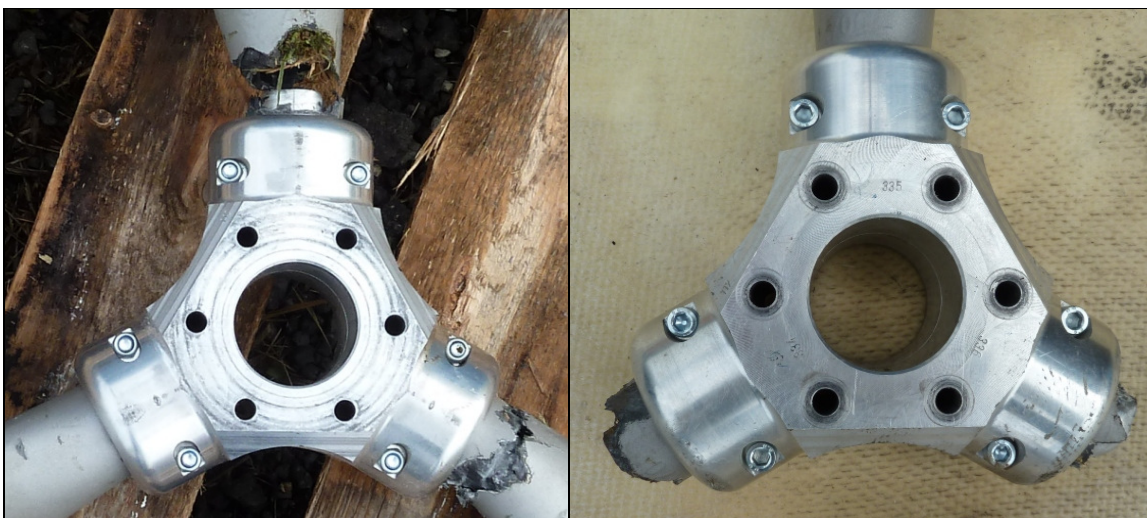
37 – Silnik ze śmigłem z jedną zachowaną łopata, łożem i agregatami po zdemontowaniu (wycięciu) z samolotu. Sposób zniszczenia śmigła (złamania łopat, odkształcenie tylnego pierścienia kołpaka) świadczy o pracy silnika na niskich obrotach w chwili zderzenia z ziemią.



38 – Zniszczone śmigło – widok ogólny.



39 – Zniszczone śmigło – piasta i łopaty.



40, 41 – Piasta śmigła pokazana z obu stron, widoczne kikutki wyłamanych łopat.



42, 43 – Przelomy zniszczonych łopat śmigła od strony piasty.



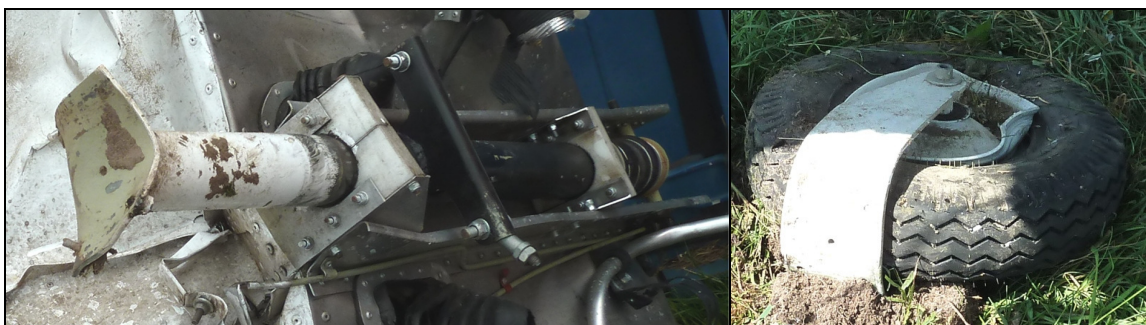
44 – Kadłub zniszczonego samolotu podczas załadunku na przyczepę transportową. Widoczne zniszczenia dolnych pokryć i podwozia.



45 – Zbliżenie na podwozie od spodu. Podwozie przednie płasko podgięte do dolnego pokrycia kadłuba.



46 – Środkowa część kadłuba po odcięciu, pokazana od spodu, widoczne charakterystyczne zniszczenia dolnych pokryć i podwozia. Goleń podwozia przedniego wskazana żółtą strzałką, przednie koło z widelcem oddzielone od goleni.



47, 48 – Podwozie przednie – uszkodzona goleń pozostała przy kadłubie i oddzielone zniszczone koło z widelcem.



49, 50 – Zniszczone koło lewego podwozia głównego.



51, 52 – Zniszczone koło prawego podwozia głównego.



53 – Tablica przyrządów, widok ogólny. Widoczne odkształcenia.



54, 55 – Zbliżenia na przyrządy pokładowe w tablicy: kolejno od lewej sztuczny horyzont, wysokościomierz, wariometr i prędkościomierz.



56, 57 – Zbliżenia na przyrządy pokładowe: kolejno od lewej prędkościomierz, licznik motogodzin i manometr oleju.



58 – Obrotomierz, paliwomierze, radiostacja, transponder i wskaźniki pracy silnika.

Zdjęcia i rysunki: PKBWL (o ile nie zaznaczono inaczej).

KONIEC