



MINISTERSTWO TRANSPORTU,
BUDOWNICTWA I GOSPODARKI MORSKIEJ
Państwowa Komisja Badania Wypadków Lotniczych

Dot. zdarzenia nr: 162/12

UCHWAŁA

Państwowej Komisji Badania Wypadków Lotniczych, w składzie:

Przewodniczący Komisji, przew. posiedzenia.....	LASEK Maciej
Z-ca Przewodniczącego Komisji.....	JAWORSKI Jacek
Sekretarz Komisji.....	KACZYŃSKA Agata
Członek Komisji.....	CICHON Michał
Członek Komisji.....	FYDRYCH Bogdan
Członek Komisji.....	JEDYNAK Wiesław
Członek Komisji.....	KUCHCIŃSKI Tomasz
Członek Komisji.....	ŁOJEK Edward
Członek Komisji.....	MAKOWSKI Tomasz
Członek Komisji.....	OCHWAT Robert
Członek Komisji.....	RUTKOWSKI Ryszard

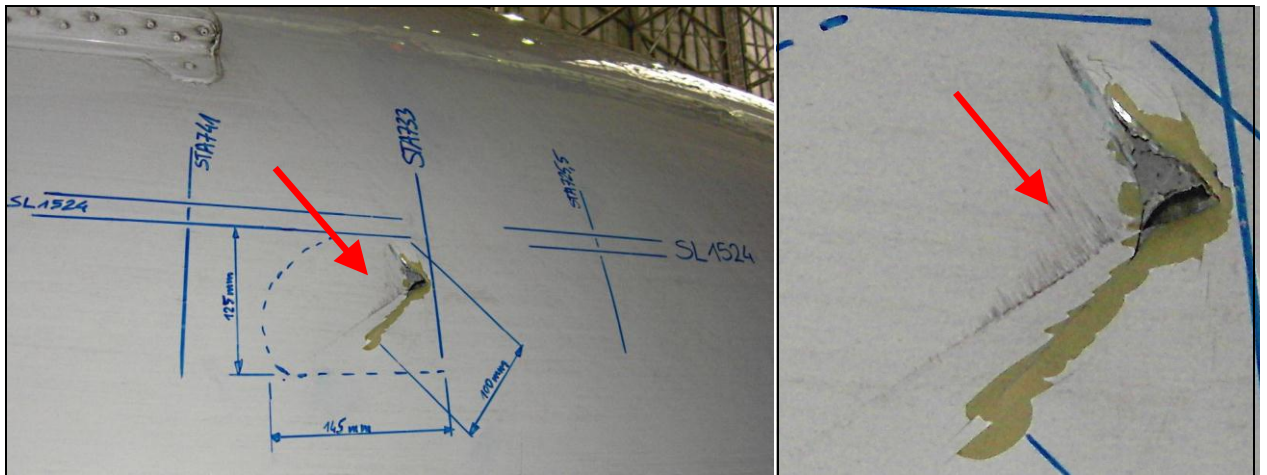
W dniu 09 stycznia 2013 r., podczas posiedzenia Komisja rozpatrywała okoliczności zdarzenia samolotu SAAB-340A, którego zaistnienie zostało stwierdzone 11 marca 2012 r. na lotnisku EPWA. Działając w oparciu o **art. 5 ust. 3 Rozporządzenia Parlamentu Europejskiego i Rady (UE) Nr 996/2010 w sprawie badania wypadków i incydentów w lotnictwie cywilnym oraz zapobiegania im oraz uchylające dyrektywę 94/56/WE** (Dz. U. UE. L. z 2010 r., Nr 295, poz. 35), Państwowa Komisja Badania Wypadków Lotniczych przyjęła wyniki badania zdarzenia przez Port Lotniczy EPBY oraz Użytkownika i podjęła decyzję o zakończeniu badania.

Przebieg i okoliczności zdarzenia:

Po przylocie na lotnisko EPWA i zakołowaniu na stoisko 39 załoga otrzymała informację od technika o uszkodzeniu prawej dolnej powierzchni niehermetyzowanej tylnej części kadłuba samolotu, mającego charakter otworu po uderzeniu narożnikiem twardego przedmiotu, jakim mogło być nadwozie pojazdu lotniskowego lub przewożony przez ten pojazd ładunek.



Lokalizacja miejsca uszkodzenia na kadłubie samolotu.



Zbliżenia na uszkodzenie dolnego pokrycia tylnej części kadłuba (pokazane od spodu). Czerwoną strzałką wskazany kierunek ruchu przedmiotu, który spowodował uszkodzenie.

Z informacji od załogi ustalono, że w trakcie przeglądu przed lotem na lotnisku startu [EPBY] załoga nie zaobserwowała uszkodzenia, a w trakcie lotu nie wystąpiły żadne okoliczności mogące wskazywać na jakiegokolwiek uszkodzenia czy brak hermetyzacji. Badanie okoliczności zdarzenia zostały dokonane przez Port Lotniczy EPBY oraz Użytkownika samolotu, w zakresie tych podmiotów dotyczącym. W ich wyniku, na podstawie oględzin używanego sprzętu handlingowego oraz zapisu monitoringu z kamery rejestrującej zapis operacji obsługi uszkodzonego samolotu zostało ustalone iż na sprzęcie handlingowym używanym podczas obsługi nie stwierdzono żadnych uszkodzeń ani zmian mogących świadczyć o kontakcie z samolotem, żaden z pracowników obsługi naziemnej mający kontakt z tym samolotem nie zauważył uszkodzenia, zaś nagranie zapisu operacji obsługi samolotu podczas jego postoju na lotnisku EPBY w dniu zdarzenia wykazuje brak kontaktu jakiegokolwiek sprzętu z pokryciem dolnych powierzchni tylnej części kadłuba, a ponadto wynika z niego, że załoga samolotu nie dokonała rutynowej kontroli samolotu po przylocie.

Przyczyna incydentu lotniczego:

Przyczyną incydentu było nie zauważone i nie zgłoszone przez nikogo uderzenie samolotu przez pojazd lotniskowy lub wieziony na nim przedmiot, wynikające z nieuwagi kierującego pojazdem. Miejsca ani bliższych okoliczności zdarzenia nie udało się ustalić.

Komisja sformułowała następujące **zalecenia dotyczące bezpieczeństwa:**

Użytkownik samolotu*:

- 1. Przeprowadzić dla załogi samolotu szkolenie odświeżające w zakresie obowiązkowych przeglądów samolotu przed rejsem i po rejsie;**
- 2. Zapoznać ze zdarzeniem personel latający i techniczny.**

Nadzorujący badanie

inż. Tomasz Makowski *podpis na oryginalne*

* - zgodnie z art. 18 Rozporządzenia Parlamentu Europejskiego i Rady (UE) nr 996/2010 w sprawie badania wypadków i incydentów w lotnictwie cywilnym oraz zapobiegania im oraz uchylające dyrektywę 94/56/WE (Dz. U. UE. L z 2010 r., nr 295 poz. 35) w przeciągu 90 dni od dnia otrzymania niniejszego dokumentu należy przesłać do Państwowej Komisji Badania Wypadków Lotniczych informacje o działaniach, które podjął lub których podjęcie rozważa, oraz w stosownych przypadkach o czasie potrzebnym na ich zakończenie, a w przypadku gdy działań nie podjęto – o przyczynach ich niepodjęcia.